

**ÚZEMNĚ ANALYTICKÉ PODKLADY
SPRÁVNÍHO OBVODU
OBCE S ROZŠÍŘENOU PŮSOBNOSTÍ
5. ÚPLNÁ K TUALIZACE (2020)**

LITOMĚŘICE

TEXTOVÁ ZPRÁVA

Pořizovatel: Městský úřad Litoměřice
Úřad územního plánování



IV/2020

Obsah

1.	Úvod	3
1.1.	Základní východiska	4
2.	Podklady pro rozbor udržitelného rozvoje území	5
1.1.	Širší územní vztahy	5
1.1.1.	Vztah k Zásadám územního rozvoje Ústeckého kraje	8
1.1.2.	Vztah k ÚAP Ústeckého kraje	12
1.2.	Prostorové a funkční uspořádání území	14
1.2.1.	Územně plánovací činnost obcí	16
1.3.	Struktura osídlení	18
1.4.	Sociodemografické podmínky a bydlení	19
1.5.	Příroda a krajina	20
1.6.	Vodní režim a horninové prostředí	22
1.6.1.	Vodní režim	23
1.6.2.	Horninové prostředí	23
1.7.	Kvalita životního prostředí	26
1.8.	Zemědělský půdní fond a pozemky určené k plnění funkcí lesa	27
1.9.	Občanská vybavenost včetně její dostupnosti a veřejná prostranství	29
1.10.	Dopravní a technická infrastruktura včetně jejich dostupnosti	30
1.10.1.	Dopravní infrastruktura	30
1.10.2.	Technická infrastruktura	32
1.11.	Ekonomické a hospodářské podmínky	34
1.12.	Rekreace a cestovní ruch	35
1.13.	Bezpečnost a ochrana obyvatel	36
2.	Rozbor udržitelného rozvoje území	38
2.1.	Zajištění a vyhodnocení pozitiv a negativ v území	38
2.2.	Vyhodnocení územních podmínek a potenciálů jednotlivých pilířů udržitelného rozvoje území	47
2.3.	Určení problémů k řešení v územně plánovacích dokumentacích	50
3.	Databáze územně analytických podkladů	54
A.	Přílohy (kartogramy)	55
B.	Přílohy (výkresy)	56
C.	Přílohy (textové)	56

1. Úvod

Obsah a struktura 5. úplné aktualizace územně analytických podkladů ORP Litoměřice (5. aktualizace ÚAP) je dána zákonem č. 183/2006 Sb., o územním plánování a stavebním řádu (stavební zákon), ve znění pozdějších předpisů a jeho prováděcí vyhláškou č. 500/2006 Sb., o územně analytických podkladech, územně plánovací dokumentaci a způsobu evidence územně plánovací činnosti, ve znění pozdějších předpisů.

ÚAP jsou členěny na:

- **podklady pro rozbor udržitelného rozvoje území**, které zahrnují
 - zjištění a vyhodnocení stavu a vývoje území, jeho hodnot a limity využití území, které jsou členěny na:
 1. širší územní vztahy,
 2. prostorové a funkční uspořádání území,
 3. struktura osídlení,
 4. sociodemografické podmínky a bydlení,
 5. příroda a krajina,
 6. vodní režim a horninové prostředí,
 7. kvalita životního prostředí,
 8. zemědělský půdní fond a pozemky určené k plnění funkcí lesa,
 9. občanská vybavenost včetně její dostupnosti a veřejná prostranství,
 10. dopravní a technická infrastruktura včetně jejich dostupnosti,
 11. ekonomické a hospodářské podmínky,
 12. rekreace a cestovní ruch,
 13. bezpečnost a ochrana obyvatel.
 - zjištění a vyhodnocení záměrů na provedení změn v území.
- **rozbor udržitelného rozvoje území**, který zahrnuje
 - zjištění a vyhodnocení pozitiv a negativ v území,
 - vyhodnocení územních podmínek a potenciálů jednotlivých pilířů udržitelného rozvoje území, a to pro příznivé životní prostředí, pro hospodářský rozvoj a pro soudržnost společenství obyvatel, včetně jejich vzájemných vazeb a trendů vývoje území,
 - určení problémů k řešení v územně plánovacích dokumentacích, případně v územních studiích, zahrnující zejména požadavky na zmírnění nebo omezení urbanistických, dopravních a hygienických závad, vzájemných střetů záměrů na provedení změn v území a střetů těchto záměrů s limity využití území a s hodnotami v území, na odstranění nebo zmírnění vlivů negativ v území, na využití potenciálů rozvoje území a na snížení nevyváženého vztahu podmínek pro příznivé životní prostředí, pro hospodářský rozvoj a pro soudržnost společenství obyvatel.
- **databázi územně analytických podkladů**, která se skládá z údajů o území, zjištění vyplývajících z průzkumů území, další důležitých dostupných informací a případně dat vzniklých analýzou shromážděných informací

Grafická část podkladů pro rozbor udržitelného rozvoje území územně analytických

podkladů obsahuje **výkres hodnot území (B1)**, zahrnující hodnoty kulturní, přírodní a civilizační, **výkres limitů využití území (B2)** a **výkres záměrů (B3)** na provedení změn v území. Grafická část rozboru udržitelného rozvoje území územně analytických podkladů obsahuje výkres problémů k řešení v územně plánovacích dokumentacích, případně v územních studiích (dále jen „**problémový výkres**“ (B4)).

1.1. Základní východiska

Úřad územního plánování MěÚ Litoměřice vycházel při zpracování územně analytických podkladů ze znalosti území danou pořizovatelskou činností v území, tedy ze zkušeností nabytých při pořizování územních plánů a jejich změn pro obce v ORP a dále z průzkumů stavu území, které úřad územního plánování dle svých možností provádí.

Jako hlavní koncepční jednotka je stanovena obec, a to z důvodu provázání na následné pořizování územně plánovacích dokumentací, při kterém by mělo být ze zpracovaných a aktualizovaných ÚAP obce vycházeno. Pro každou obec tak byla zpracována v rámci rozboru udržitelného rozvoje území samostatná kapitola, která obsahuje zjištění a vyhodnocení pozitiv a negativ v území v rozčlenění na jednotlivá témata, stejně jako zjištěné problémy určené k řešení v jednotlivých územně plánovacích dokumentacích.

Posouzení celého správního obvodu ORP má svůj význam především ve správních obvodech ORP, které se kryjí s přirozenými spádovými oblastmi nebo s již vzniklými mikroregiony. Výsledky hodnocení jsou pak mimo jiné také důležité pro kraj, kdy je nutné zobrazit stav udržitelného rozvoje v kontextu jiných obvodů ORP a pomoci tím ke stanovení krajských rozvojových koncepcí promítnutých do zásad územního rozvoje území kraje a jejich aktualizací.

Jedním z podkladů pro zpracování 5. aktualizace ÚAP, zejména pak pro vyhodnocení pilíře životního prostředí byla dokumentace „Podklady k vyhodnocení udržitelného rozvoje pro ÚAP ORP Litoměřice“ z 11/2012 (autor Ing. Milena Morávková). Pořizovatel před zahájením prací na 5. aktualizaci ÚAP prověřil aktuálnost této dokumentace a s přihlédnutím na znalost území ORP konstatoval, že tuto dokumentaci lze využít jako podklad, ze kterého lze vycházet při zpracování 5. aktualizace ÚAP.

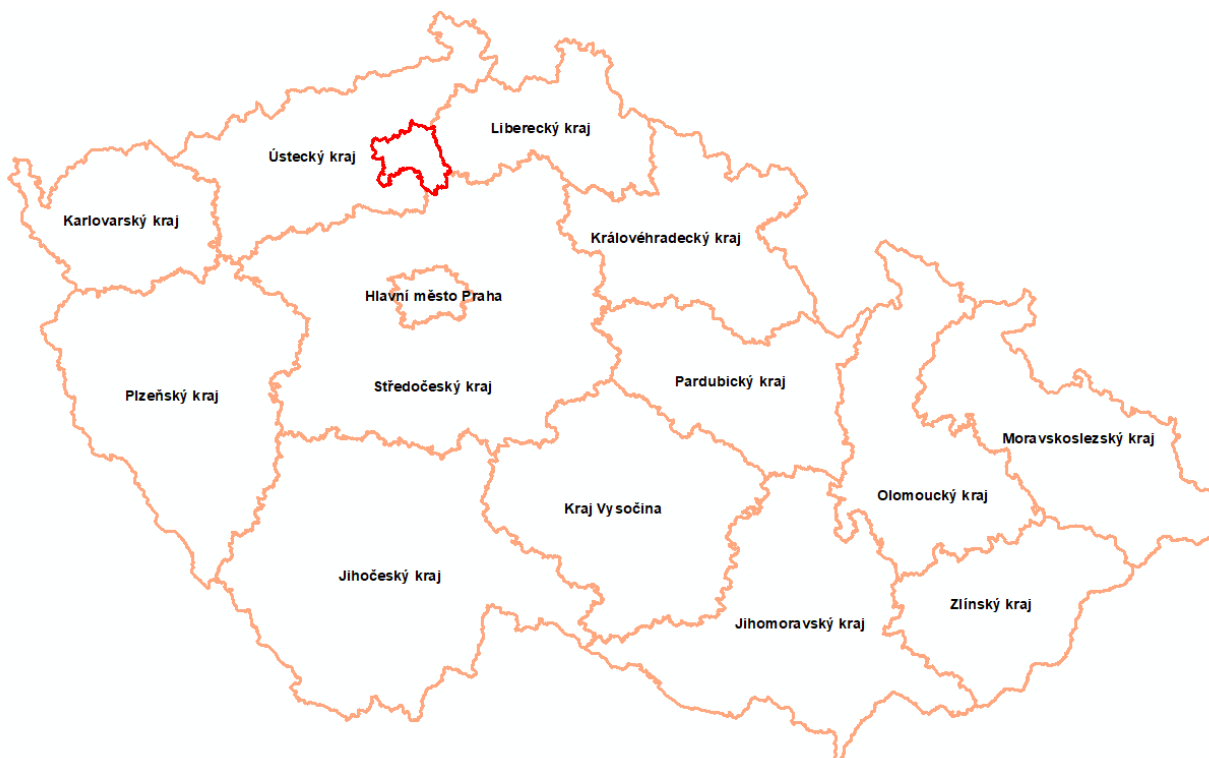
V rámci pořízení 5. aktualizace ÚAP bylo kromě zpracované 4. úplné aktualizace ÚAP též využito platných ÚPD obcí a jejich změn, přičemž bylo nahlíženo do dokumentací, které nabyly účinnosti nejpozději k 1. 9. 2020.

2. Podklady pro rozbor udržitelného rozvoje území

V této kapitole jsou popsána zjištění a vyhodnocení stavu a vývoje území, jeho hodnot a limitů využití území. Současně jsou zde uvedeny a vyhodnoceny záměry na provedení změn v území, jsou-li v dostatečné míře známy.

1.1. Širší územní vztahy

Správní obvod ORP Litoměřice se nachází v severní části České republiky v jihovýchodní části Ústeckého kraje, přičemž sousedí s krajem Libereckým (ORP Česká Lípa) a s krajem Středočeským (ORP Mělník). V rámci Ústeckého kraje sousedí s ORP Roudnice nad Labem, ORP Lovosice, ORP Ústí nad Labem a ORP Děčín.



Obr. 1 ORP Litoměřice ve vztahu k administrativnímu členění České republiky

ORP Litoměřice, jehož celková rozloha je 470,5 km², se nachází na rozhraní tří krajinných celků, přičemž každý je poněkud odlišného charakteru. Zatímco charakter severní části území je dán krajinou Českého středohoří, jihozápadní čtvrtina území se nachází v nížině při řekách Labe a Ohře, které jsou zároveň výraznými krajinnotvornými prvky. Zbývá jihovýchodní část území je tvořena pahorkatinou, která pozvolna přechází v oblast Kokořínska.



Obr. 2 ORP Litoměřice ve vztahu k administrativnímu členění Ústeckého kraje

Tab. 1 Přehled obcí ORP Litoměřice

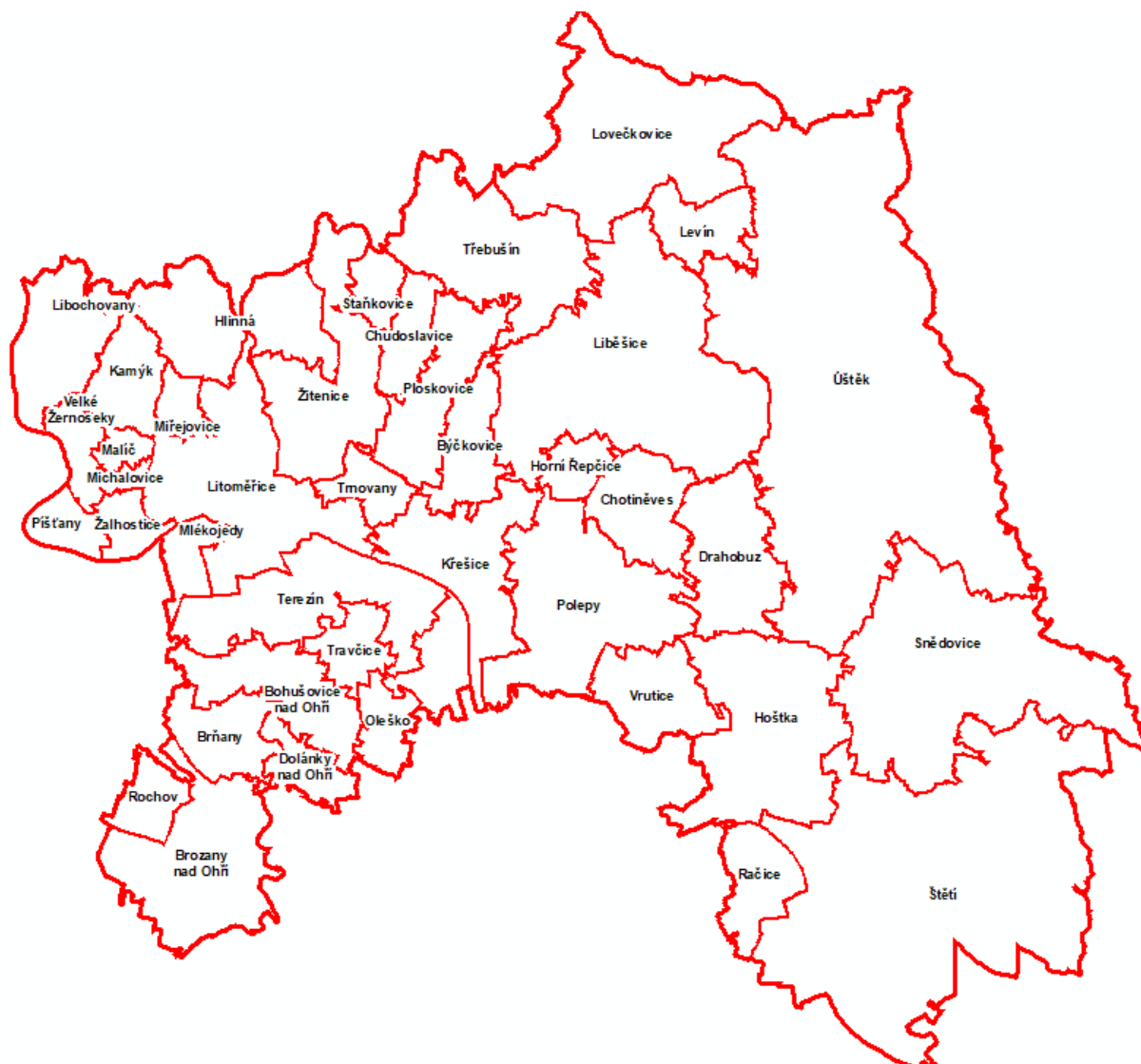
ICZUJ	Obec	ICZUJ	Obec	ICZUJ	Obec	ICZUJ	Obec
564591	Bohušovice nad Ohří	546810	Chudoslavice	530506	Mířejovice	565709	Štětí
564613	Brňany	546771	Kamýk	565296	Mlékojedy	565717	Terezín
564621	Brozany nad Ohří	565083	Křešice	542440	Oleško	565741	Travčice
546780	Býčkovice	565105	Levín	542539	Příštiny	542407	Trnovany
553646	Dolánky nad Ohří	565121	Liběšice	565393	Ploskovice	565792	Třebušín
564770	Drahobuz	565156	Libochovany	565431	Polepy	565814	Ústěk
564842	Hlinná	564567	Litoměřice	565482	Račice	565857	Velké Žernoseky
546763	Horní Řepčice	565211	Lovečkovice	565547	Rochov	565911	Vrutice
564877	Hoštka	542491	Malíč	565610	Snědovice	565946	Žalhostice
564966	Chotiněves	542521	Michalovice	546828	Staňkovice	565962	Žitenice

Správní obvod ORP Litoměřice je tvořen celkem 40 obcemi, přičemž ty jsou dále děleny na 128 katastrálních území nebo 195 základních sídelních jednotek.

Statut města mají Litoměřice, Terezín, Bohušovice nad Ohří, Ústěk, Štětí a Hoštka. Brozany

nad Ohří a Levín mají statut městyse.

Co do počtu obyvatel jsou největší Litoměřice s 24 001¹ obyvateli, naopak nejmenší jsou Staňkovice s 38¹ stálými obyvateli. Největší správní území má město Ústěk s rozlohou 74,93 km² a nejmenší obcí jsou Michalovice s rozlohou 0,82 km².



Obr. 3 Správní obvody obcí v ORP Litoměřice

¹ K 31. 12. 2018 dle ČSÚ.

1.1.1. Vztah k Zásadám územního rozvoje Ústeckého kraje

Zásady územního rozvoje Ústeckého kraje (ZÚR UK) byly vydány dne 5. 10. 2011 na základě usnesení Zastupitelstva Ústeckého kraje č. 23/25Z/2011 ze dne 7. 9. 2011. Toho času² je platné úplné znění Zásad územního rozvoje Ústeckého kraje po vydání 1., 2. a 3. aktualizace (3aZÚR)

Jihozápadní část území ORP Litoměřice (levý břeh Labe) se nachází v rozvojové oblasti místního významu **NOB1**. Oblast Litoměřicka stejně jako Lovosicka a Roudnicka leží na rozvojové ose **OS2** Praha – Ústí nad Labem – hranice ČR. Tato rozvojová osa zajišťuje vazby ke Středočeskému kraji, Praze a na druhé straně k uskupení měst Ústí nad Labem a Teplice. Vymezení a zařazení rozvojové oblasti do ZÚR vyplývá z nadmístního významu řady současných aktivit – doprava, průmyslová výroba, intenzivní zemědělství, kultura, rekreace a cestovní ruch, těžba a zpracování nerostných surovin a z požadavků na výrazné změny v území.

Řada požadavků se týká přestavby dopravní infrastruktury – dostavba dálnice D8, veřejné logistické centrum Lovosice, zlepšení plavebních podmínek na Labi – rozšíření přístavu Lovosice, zlepšení zpřístupnění pravého břehu Labe novými a upravovanými mosty v Litoměřicích, v Roudnici nad Labem a ve Štětí, dlouhodobý záměr na vysokorychlostní železniční trať, dále rozvojové záměry průmyslových zón zejména v Lovosicích, program revitalizace MPR Terezín a další. Významným hlediskem dalšího rozvoje oblasti, která se nachází na soutoku Labe a Ohře, je její zajištění před riziky povodní.

Určitým protipólem polabské rozvojové osy je Úštěcko a Snědovicko, které se nachází ve vlastní specifické oblasti nadmístního významu **N SOB5**. Důvodem vymezení této specifické oblasti nadmístního významu je nerovnováha mezi kvalitním životním prostředím a disproporcemi v sociálním a ekonomickém rozvoji. Tato specifická oblast je situována podél hranice kraje s krajem Libereckým. Nepříznivé hospodářské efekty plynoucí z hraniční polohy jsou zdůrazněny přiléhající chráněnou krajinnou oblastí Kokořínsko. Oblast má rovněž ztížené podmínky dopravní dostupnosti, dané její odlehlou pozicí na méně urbanizovaném pravém břehu Labe. Naopak příznivě ovlivňuje specifickou oblast rozvojová osa NOS2 Ústí nad Labem – Děčín – Česká Kamenice a částečně též již zmíněná rozvojová osa OS2.

Pro správní obvod ORP Litoměřice vyplývají z návrhu 3aZÚR zejména tyto úkoly pro územní plánování:

- Podporovat pokrytí rozvojové oblasti územními plány, ověřovat a zpřesňovat řešení problémů a využití rozvojových příležitostí územními studiemi a regulačními plány.
- Věnovat pozornost programům revitalizace MPR Terezín.
- Podporovat revitalizaci nedostatečně využitých nebo zanedbaných areálů a ploch typu brownfield, využít územní rezervy ve stávajících průmyslových zónách nadmístního

² Od 6. 8. 2020, kdy nabyla účinnosti 2. aktualizace ZÚR UK

významu a zohlednit plánovaný rozvoj ekonomických aktivit.

- Navrženými veřejně prospěšnými opatřeními řešit územní problematiku ochrany území Terezínska před povodněmi.
- Chránit a kultivovat přírodní a kulturní hodnoty, které vytvářejí charakteristické znaky rozvojové oblasti: rámec území tvořený Českým středohořím, koridor Labe a Ohře, NKP Terežín-Malá pevnost, MPR Litoměřice, Úštěk a Terežín, kulturní zemědělská krajina.
- Vzhledem ke stávajícím územním limitům, k potenciálním územním střetům, hrozbě devastčních účinků těžby pro území, nepřipouštět v rozvojové oblasti zahájení nové otvírky těžby surovin s důsledky nadmístního významu, snižovat celkovou zátěž území a nepřipustit zahájení otvírky více ložisek současně v území s jejich koncentrovaným výskytem.
- Kultivovat a rozvíjet rekreačních lokality nadmístního významu zahrnuté v rozvojové oblasti v koridoru Labe: jezero Píšťany a sportovní kanál Račice.
- Řešit územní souvislosti výhledového záměru na vedení vysokorychlostní železniční trati (VRT), v koordinaci s dálnicí D8.

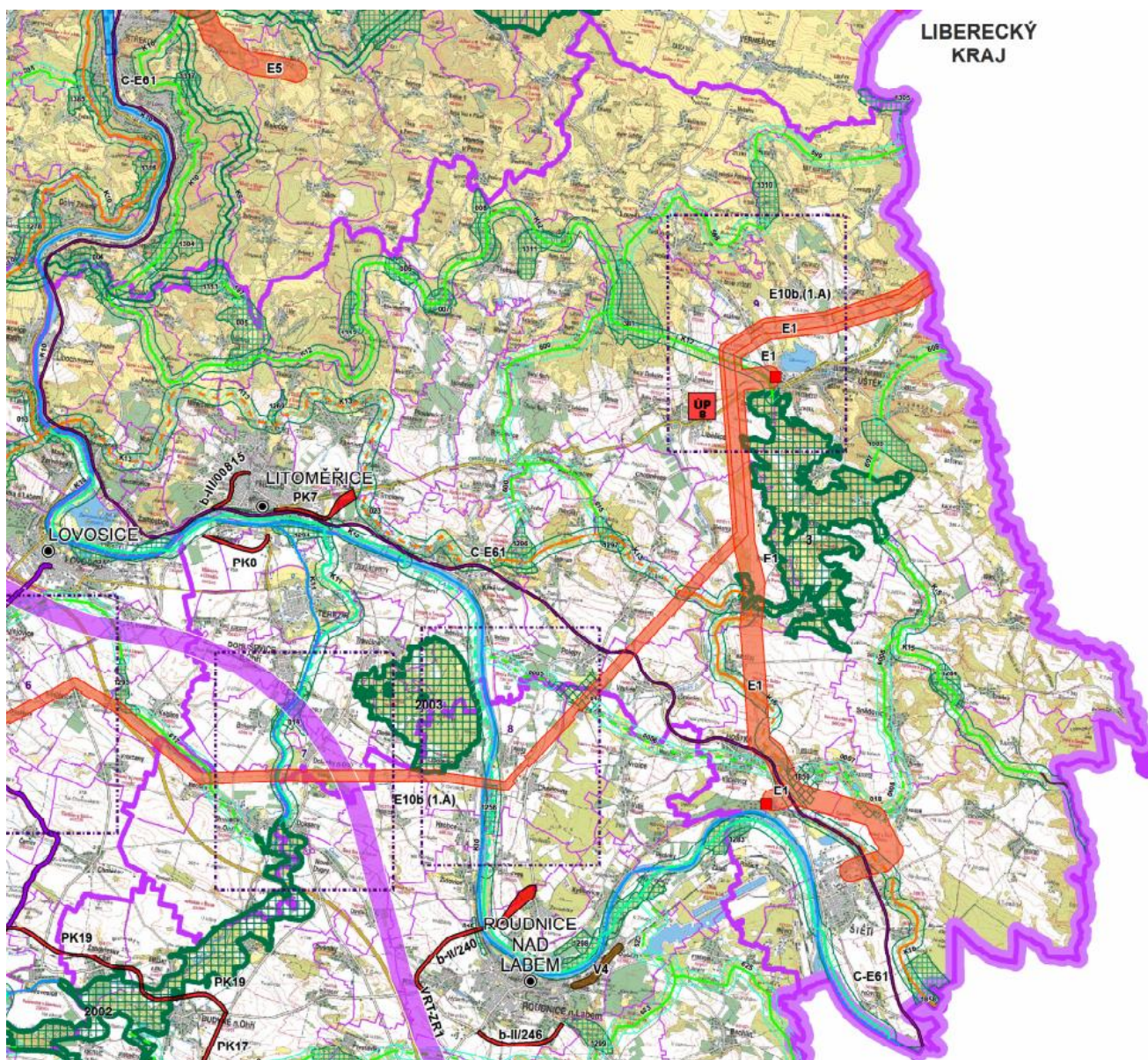
Pro správní obvod ORP Litoměřice vyplývají z návrhu zpřesnění rozvojové osy OS2 tyto úkoly pro územní plánování:

- Podporovat revitalizaci nedostatečně využitých nebo zanedbaných areálů a ploch typu brownfield, využít územní rezervy ve stávajících průmyslových zónách nadmístního významu.
- Podporovat zlepšení plavebních podmínek na Labi v úseku, který se týká rozvojové osy, současně zajišťovat ochranu toku Labe a Ohře a přilehlého území jako území mimořádné přírodní, krajinářské a kulturní hodnoty.
- Upřesňovat návrh a vytvářet územní podmínky pro realizaci protipovodňových opatření v ohrožených územích.
- Těžbu nerostných surovin podřizovat dosahování přijatelné meze únosnosti zatížení krajiny, snižovat celkovou zátěž území a nepřipustit zahájení otvírky více ložisek současně v území s koncentrovaným výskytem. Pro těžbu nerostných surovin uvolňovat výhradní ložiska s řešitelnými střety zájmů a s takovými podmínkami rehabilitace a využití území, které po těžbě vyloučí devastční důsledky pro území.
- Řešit územní souvislosti výhledového záměru vysokorychlostní železniční trati (VRT).
- Chránit a kultivovat typické a výjimečné přírodní, kulturní hodnoty na území rozvojové osy, které vytvářejí charakteristické znaky území.

Pro nadmístní specifickou oblast NSOB5 Úštěcko platí tyto úkoly pro územní plánování:

- Posilovat pilíře hospodářského rozvoje a sociální soudržnosti udržitelného rozvoje, při zachování silných stránek pilíře životního prostředí.
- Zajistit pokrytí území specifické oblasti územními plány, ověřovat a zpřesňovat řešení problémů územními studii a regulačními plány.

- Chránit a kultivovat přírodní, krajinářské, urbanistické a architektonické hodnoty oblasti, využít pozitivní znaky území pro zvýšení prestiže specifické oblasti.
- Územně plánovací nástroji podporovat rozvoj místních ekonomických aktivit: zemědělské výroby, potravinářského průmyslu, tradičních řemesel apod.
- Revitalizovat opuštěné nebo nedostatečně využitá plochy a areály zemědělského či jiného původu (typ brownfield).
- Stanovovat a dodržovat limity rozvoje pro všechny činnosti, které by mohly přesahovat meze únosnosti území – podmínky udržitelného rozvoje, způsobovat jeho poškození anebo bránit rozvoji jiných žádoucích forem využití území.



Obr. 4 Výřez výkresu ploch a koridorů z 3aZÚR

3aZÚR dále vymezují plochy a koridory dopravní a technické infrastruktury. Na území ORP se jedná především o tyto koridory celorepublikového významu:

- Koridor vysokorychlostní dopravy mezinárodního významu **VR1**, který je součástí rozvojové osy OS2. Koridor je v plném rozsahu sledován v 3aZÚR jako územní rezerva ZR1 – VRT (šířka koridoru 600 m). Pro územní plánování a využívání území vymezeného koridoru VR1 ZÚR stanovují tyto úkoly:
 - o V součinnosti s dotčenými orgány spolupracovat na zpřesnění koridoru vysokorychlostní dopravy mezinárodního významu VR1 (Dresden -) hranice SRN/ČR – Praha – Brno – hranice ČR/Rakousko, resp. SR na území Ústeckého kraje s koordinací a návaznostmi koridoru na německé straně
 - o Respektovat územní rezervu koridoru VR1 v ÚPD dotčených obcí a zajistit územní koordinaci.
- Koridor konvenční železniční dopravy **C-E61** Koridor Děčín – Ústí nad Labem – Štětí, optimalizace v trase železničních tratí 072 a 073. Úkolem vytvořit územní podmínky pro technické řešení nezhoršující průchod povodňových vod a zajišťující průchodnost krajinou pro faunu, při zpřesňování koridoru minimalizovat zásahy do hodnot území.
- Koridor **E10b (1.A)**, který je určen pro dvojitě vedení 400 kV, v úseku TR Výškov – hranice ÚK – (TR Babylon). Šířka koridoru E10b (1.A) je minimálně 150 m, maximálně 300 m.

Dále byly vymezeny plochy a koridory nadmístního významu:

- Koridor silnice I/15 Litoměřice, východní obchvat. Silnice v úseku Lovosice (D8) – Litoměřice (- Zahrádky I/9) přenáší významné mezikrajské vztahy s napojením a obsluhou prostoru Litoměřicka a Úštěcka. Významným způsobem posiluje úroveň nadřazené dopravní infrastruktury rozvojové oblasti nadmístního významu NOB1. Záměr je součástí celkové přestavby průjezdné silnice I/15 prostorem Litoměřic. Koridor **PK 7** vymezený v šířce 100–300 m umožňuje zpřesnění trasy, která je v současné době prověřována v několika si blízkých variantních polohách (součást koridoru).
- Koridor silnice I/15 Litoměřice, jižní obchvat. Záměr je převzat z ÚP Litoměřic, kde představuje zásadní přestavbu a odvedení průjezdné dopravy mimo město Litoměřice a obec Mlékojedy. Záměr je součástí celkové přestavby silnice I/15, která je jednou z páteří rozvojové oblasti nadmístního významu NOB1. Koridor je územně stabilizován a potvrzen jako **PK 8** (šířka 100 m).
- Koridor **b – III/00815**, Lovosice – Litoměřice, přivaděč k průmyslové zóně Prosmky I., II. část. Tento záměr je již z části realizován, kromě části území města Litoměřice v úseku od mostu generála Chábery po ulici Masarykovu. V tomto úseku je vymezen koridor o šíři 100 m.
- Dále je stanoven úkol vymežit koridor silnice nadmístního významu I/15 Liběšice, přeložka. Koridor je v ZÚR sledován jako **ÚP8**.
- Koridor označený jako **E1**, který je určen pro výstavbu vedení VVN 110 kV TR Štětí – Hoštka – Úštěk – (TR Babylon). Koridor zahrnuje plochy pro výstavbu TR Hoštka a Úštěk. Šířka koridoru je stanovena 600 m.

3aZÚR dále vymezují na území ORP Litoměřice cyklostezky **Labská stezka** a **Cyklostezka Ohře**, přičemž stanovují úkoly tyto cyklostezky vymezit a zpřesnit na území vybraných obcí, a to při zajištění vzájemné návaznosti.

Kromě uvedených ploch a koridorů dopravní a technické infrastruktury 3aZÚR vymezují na celém svém území biocentra a biokoridory územního systému ekologické stability nadregionálního a regionálního významu.

1.1.2. Vztah k ÚAP Ústeckého kraje

Dne 26. 6. 2020 projednalo Zastupitelstvo Ústeckého kraje na svém zasedání 4. úplnou aktualizaci Územně analytických podkladů Ústeckého kraje (ÚAP ÚK).

Součástí ÚAP ÚK bylo i určení problémů k řešení v územně plánovacích dokumentacích, přičemž některé se přímo či nepřímo týkají i území ORP Litoměřice. Jedná se zejména o problematiku záměrů ZÚR ÚK a jejich možných střetů se stávajícími limity území, nesouladu regionálních a nadregionálních prvků ÚSES vymezených v ZÚR ÚK a v ÚPD obcí, problémů spojených s těžbou nerostných surovin a také obecných problémů vyskytujících se v území, které zpravidla nelze prostorově vymezit.

Konkrétně se v rámci ORP Litoměřice jedná především o tyto problémy určené k řešení v územních plánech (včetně stanovených úkolů pro ÚPČ):

- **Omezení možností rozvoje území vyhlášenými DP, CHLÚ, ochranou ložisek nevýhradních surovin, dále důsledky těžby v minulosti a poddolovaností území zejména v SHP.** (V souladu s platnými legislativními postupy usilovat o redukci omezení vyplývajících z vymezení DP a CHLÚ)
- **Velký rozsah území tzv. brownfieldů (tj. nedostatečně využitých a zanedbaných areálů bývalé průmyslové nebo zemědělské výroby, těžby, dopravy apod.) vhodných pro přednostní nové funkční využití.** (Rozvojové záměry přednostně lokalizovat do ploch brownfields)
- **Nevyužití potenciálu kraje pro rekreaci, turistiku a CR v důsledku přetrvávajícího vnímání kraje jako poškozeného těžebního a průmyslového regionu s nekvalitním životním prostředím** (Vytvářet podmínky pro realizaci revitalizačních a rekultivačních opatření, podporovat významné projekty cestovního ruchu, rekreace a lázeňství)
- **Problémy propojení Ústeckého kraje s okolními kraji ČR na úseku dopravy a technické infrastruktury – ve vazbě ke Středočeskému kraji (zejm. dostavba dálnice D8, dostavba rychlostní silnice R7), ve vazbě k Libereckému kraji (zejm. dostavba silnice I/13, vedení VVN), ve vazbě ke Karlovarskému kraji (zejm. přestavba silnice I/13, dostavba rychlostní silnice R6), ve vazbě k Plzeňskému kraji (zejm. přestavba silnice I/27).** (Koridory je třeba zpřesnit a vymezit v územních plánech dotčených obcí)

- **Problémy přeshraničních vazeb Ústeckého kraje zvláště na úseku dopravní infrastruktury, (zejm. stavby přeshraničních železničních spojení, rozvoj silničních hraničních spojení, obnova regionálních dopravních spojení, zlepšení plavebních podmínek na Labi při respektování hledisek ochrany krajiny a přírody, územní rezerva pro zkapacitnění silnice I/7, plánování vysokorychlostní železniční trati).** (Koridory je třeba zpřesnit a vymežit v územních plánech dotčených obcí)
- **Nedostatky týkající se spolehlivosti a efektivnosti energetické soustavy, dostavba nebo modernizace systémových energetických vedení VVN.** (Koridory je třeba zpřesnit a vymežit v územních plánech dotčených obcí)
- **Velký rozsah záměrů na výstavbu systémových VVN 110 kV, 220 kV, 400 kV, zdůvodněných potřebou spolehlivosti dodávek a zvýšením dodávaného výkonu, ale i zvýšením kapacity mezistátní přenosové soustavy pro komerční využití (riziko omezování územního rozvoje dotčených sídel, negativní vlivy na přírodu a krajinu).** (Při umísťování technických záměrů upřednostňovat ochranu přírody a krajiny a kulturní hodnoty území)
- **Nedostatečně rozvinutá síť cyklistických tras a stezek, nutnost zajištění úrovně a bezpečnosti cyklistické dopravy segregací cyklostezek od motorové dopravy, potřebného vybavení pro cykloturistiku.** (Koridory je třeba zpřesnit a vymežit v územních plánech dotčených obcí a vhodně doplnit sítí místních cyklostezek)
- **Velký rozsah území ohroženého povodněmi (zejm. Litoměřicka a části Ústecka), velký rozsah zastavěných území obcí nacházejících se v záplavových územích.** (Nevymezovat nové zastavitelné plochy v záplavových územích, vymezovat plochy potřebné k vymístění stávající zástavby mimo záplavové území. V lokalitách, pro které jsou zpracovány mapy povodňového nebezpečí a povodňového rizika vycházející z podmínek stanovených pro jednotlivé úrovně ohrožení)
- **T/4 koncentrovaná ložiska šterkopísku, územní regulace těžby, ochrana ŽP, krajinného rázu a potřeb územního rozvoje obcí** (Vhodnými nástroji chránit území kraje před otvírkou nových ložisek v území s jejich koncentrovaným výskytem)
- **T/5 koncentrovaná ložiska stavebního kamene, problematika omezení, popřípadě zamezení otvírky nové těžby v CHKO** (Vhodnými nástroji chránit území kraje před otvírkou nových ložisek v území s jejich koncentrovaným výskytem)

ÚAP ÚK zařadily ORP Litoměřice do rámcově vymezeného území „**Litoměřicko – Lovosicko – Roudnicko**“, pro které stanovily tyto převažující rozvojové předpoklady:

„Oblast Litoměřicka, Lovosicka a Roudnicka leží v oblasti masivu Českého středohoří na koridoru významných dopravních tras s vazbami na Středočeský kraj, hlavní město Praha, k uskupení měst Ústí nad Labem – Teplice a k sousednímu Sasku. Vymezení oblasti vyplývá z nadmístního významu řady současných aktivit (doprava, průmyslová výroba, intenzivní zemědělství, kultura, rekreace a cestovní ruch, těžba a zpracování nerostných surovin a z požadavků na změny v území). Týká se to zejména přestavby dopravní infrastruktury (dostavba dálnice D8, veřejné logistické centrum Lovosice, zlepšení plavebních podmínek na Labi a rozšíření přístavu Lovosice, dlouhodobý záměr VRT ad.). Významným hlediskem

dalšího rozvoje oblasti na soutoku Labe a Ohře je zajištění před riziky povodní – zejm. návrh protipovodňové ochrany průmyslových a výrobních areálů.“

Problémy určené k řešení v územně plánovacích dokumentacích v rámci ORP i v rámci kraje se tak vzájemně doplňují, ačkoliv je zde patrný i částečný překryv (ohrožení území povodněmi, chráněná ložisková území x rozvoj obce). Společně tak vytvářejí územně analytické podklady ORP a územně analytické podklady kraje ucelený pohled na problematiku rozvoje jednotlivých obcí i v širších souvislostech na úrovni kraje.

1.2. Prostorové a funkční uspořádání území

Území je primárně rozděleno na zastavěné území a nezastavěné území, přičemž zastavěné území je sledovaným jevem. Evidované vymezení zastavěného území je na celém území ORP převzato z platných územních plánů (výjimku tvoří obce Rochov a Brozany nad Ohří, které mají toho času platné územní plány sídelního útvaru nad starou katastrální mapou a nelze jednoznačně určit hranici zastavěného území – zde hranice evidovaného zastavěného území je přibližná a nemá tak právní základ).

V ORP Litoměřice je celkem 4241 ha zastavěného území, což činí necelých 9% rozlohy území. Nejmenší zastavěnost (do 2 % rozlohy) je v katastrálních územích Újezd u Chcebuze (1,44 %), Libochovany (1,88 %), Hlupice (1,95 %) a Tetčiněves (1,97 %), tedy rozlohou velká k.ú. s relativně malými sídly. Naopak nejvíce urbanizovanými (zastavěnými) katastrálními územími jsou Terežín (66,4 %), Štětí I (58,3 %) a Litoměřice (44,5 %) čili městské zástavby.

V území jsou navrhovány plochy změn, které se mohou dále dělit na zastavitelné plochy, plochy přestavby a plochy změn v krajině, přičemž posledně jmenovaný pojem stavební zákona zná až od 1. 1. 2018, kdy nabyla účinnosti novela č. 225/2017 Sb. Protože se jedná o relativně nový evidovaný jev, zdaleka se nevyskytuje ve všech území. V následující tabulce jsou uvedeny hrubé výměry jednotlivých druhů ploch dle územně plánovací dokumentací, přičemž pro obce Brozany nad Ohří a Rochov nejsou rozvojové plochy pro zastaralost územních plánů a jistou míru nepřehlednosti jejich následných změn evidovány.

Tab. 2 Uspořádání území obcí dle ÚPD

Obec	Rozloha obce (ha)	Zastavěné území (ha)	Zastavitelné plochy (ha)	Plochy přestavby (ha)	Plochy změn v krajině (ha)
Bohušovice nad Ohří	863	108	26	1	-
Brňany	564	38	4	do 1	-
Brozany nad Ohří	1468	95	-	-	-
Býčkovice	553	36	11	2	-
Dolánky nad Ohří	332	21	3	1	-
Drahobuz	997	43	12	3	13
Hlinná	1201	42	14	1	3
Horní Řepčice	260	16	12	-	-

Hoštka	1880	176	72	-	-
Chotíněves	704	33	9	2	-
Chudoslavice	385	20	4	-	-
Kamýk	578	30	25	2	-
Křešice	1107	172	18	1	-
Levín	490	36	1	3	6
Liběšice	3225	162	50	13	-
Libochovany	829	57	13	2	-
Litoměřice	1799	708	152	74	-
Lovečkovice	2272	100	10	12	2
Malíč	141	25	2	do 1	28
Míchalovice	83	8	2	-	-
Mířejovice	198	25	15	-	-
Mlékojedy	283	24	2	4	-
Oleško	326	13	4	-	-
Píšťany	281	36	19	5	-
Ploskovice	842	61	9	1	-
Polepy	1834	122	43	0	-
Račice	530	100	20	15	-
Rochov	329	10	-	-	-
Snědovice	3013	118	16	1	-
Staňkovice	259	14	-	do 1	8
Štětí	5388	605	156	11	-
Terezín	1354	356	41	29	-
Travčice	793	63	20	3	-
Trnovany	304	37	38	3	-
Třebošín	1562	97	26	do 1	1
Ústěk	7495	374	101	56	-
Velké Žernoseky	296	45	4	3	-
Vrutice	701	33	7	-	10
Žalhostice	233	63	11	2	-
Žiténice	1309	120	30	1	-

1.2.1. Územně plánovací činnost obcí

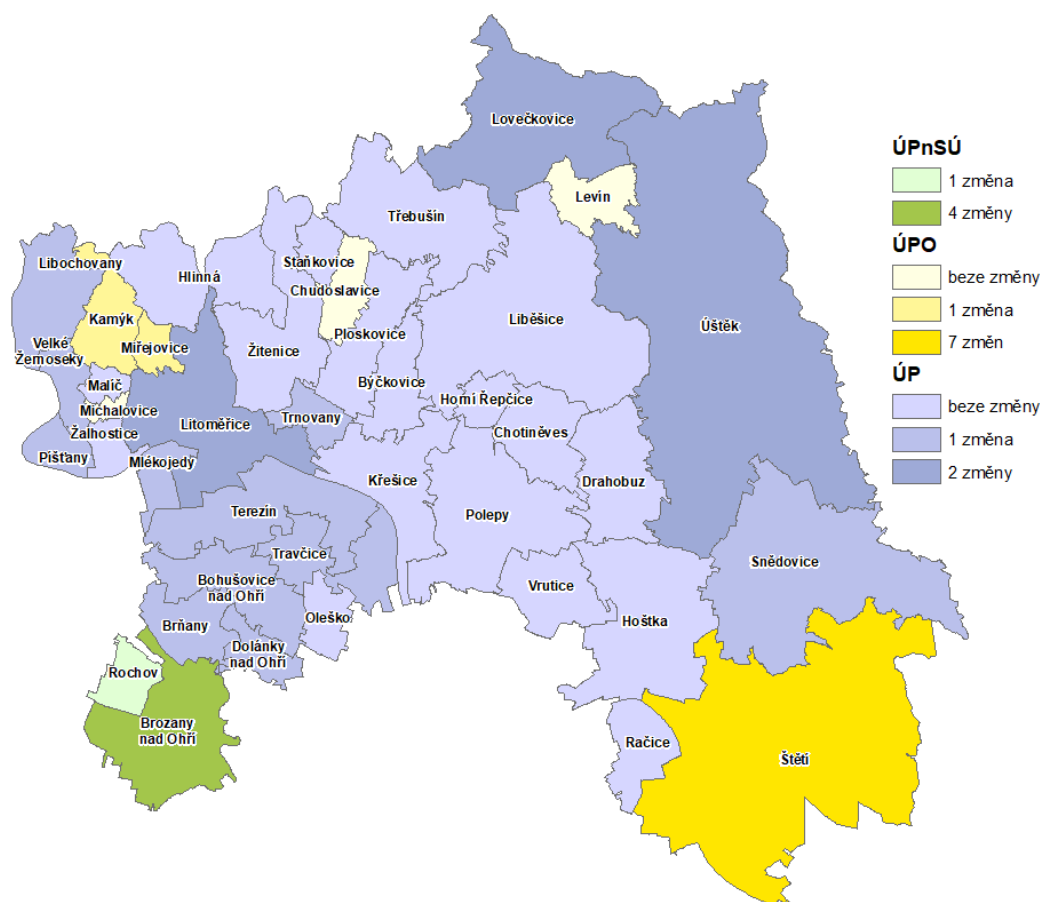
Všechny obce³ v ORP Litoměřice mají platnou územně plánovací dokumentaci. V následující tabulce jsou uvedeny platné územní plány (k 1. 9. 2020):

Tab. 3 Přehled územně plánovacích dokumentací obcí ORP Litoměřice k 1. 9. 2020

Obec	Typ ÚPD	Účinnost (platnost)	Počet účinných (platných) změn	Účinnost poslední změny
Bohušovice nad Ohří	ÚP	13.9.2011	1	20.4.2016
Brňany	ÚP	24.5.2011	1	16.8.2018
Brozany nad Ohří	ÚPnSÚ	15.10.1997	4	19.8.2009
Býčkovice	ÚP	3.3.2016	-	-
Dolánky nad Ohří	ÚP	14.3.2008	1	25.9.2014
Drahobuz	ÚP	26.12.2008	-	-
Hlinná	ÚP	31.10.2018	-	-
Horní Řepčice	ÚP	1.11.2013	-	-
Hoštka	ÚP	21.8.2020	-	-
Chotiněves	ÚP	27.8.2010	-	-
Chudoslavice	ÚPO	20.12.2006	-	-
Kamýk	ÚPO	31.10.2005	1	17.3.2010
Křešice	ÚP	25.4.2017	-	-
Levín	ÚP	14.12.2006	-	-
Liběšice	ÚP	12.3.2010	-	-
Libochovany	ÚP	10.10.2016	1	22.5.2020
Litoměřice	ÚP	13.11.2009	2	5.2.2015
Lovečkovice	ÚP	28.6.2008	2	27.12.2019
Malč	ÚP	10.3.2020	-	-
Michalovice	ÚPO	24.10.2005	-	-
Mířejovice	ÚPO	25.5.2006	1	18.12.2013
Mlékojedy	ÚP	15.12.2010	1	14.8.2020
Oleško	ÚP	31.1.2020	-	-
Přštany	ÚP	16.9.2008	1	19.10.2018
Ploskovice	ÚP	11.8.2015	-	-

³ Nikoliv však všechna katastrální území. Výjimkou je k.ú. Hostěnice u Brozan, které není ÚPD řešeno

Polepy	ÚP	27.9.2017	-	-
Račice	ÚP	18.11.2013	-	-
Rochov	ÚPnSÚ	8.12.1997	1	3.11.2005
Snědovice	ÚP	7.11.2008	1	7.12.2017
Staňkovice	ÚP	24.5.2016	-	-
Štětí	ÚPO	2.6.2005	7	2.8.2012
Terezín	ÚP	3.1.2009	1	3.8.2011
Travčice	ÚP	3.1.2009	1	26.12.2009
Trnovany	ÚP	11.7.2015	1	18.7.2019
Třebušín	ÚP	29.5.2010	-	-
Ústěk	ÚP	29.6.2010	2	4.1.2020
Velké Žemoseky	ÚP	13.6.2014	1	3.10.2017
Vrutice	ÚP	30.10.2015	-	-
Žalhostice	ÚP	27.3.2018	-	-
Žitenice	ÚP	21.2.2018	-	-



Obr. 5 Přehled územně plánovacích dokumentací obcí ORP Litoměřice k 1. 9. 2020

Ke stejnému datu (1. 9. 2020) je možné konstatovat, že ve všech obcích, které nemají zpracovanou územně plánovací ve smyslu aktuálně platného stavebního zákona (183/2006 Sb.), je pořizován územní plán nový.

V současné době není na území ORP evidován žádný regulační plán a ani není žádný nový pořizován.

1.3. Struktura osídlení

Struktura osídlení do velké míry koreluje s charakterem příslušné krajiny.

V severní části území, které se nachází v kopcovité krajině Českého středohoří se nachází spíše menší sídla, která jsou obklopena kopcovitou krajinou přírodního charakteru a pastvinami. Typickou zástavbu zde tvoří domy s obdélníkovým půdorysem a sedlovou střechou o sklonu 40-45°. Současně se do sídelní geografie projevilo období po roce 1945, kdy z území, které bylo součástí Sudet, došlo k vysídlení německého obyvatelstva, čímž především v hůře dostupných partiích Českého středohoří zaniklo několik sídel (např. Horní Šebířov, Starosti). Sídla jsou spíše rostlé formy hromadného (např. Hlinná, Soběnice, Řepčice) či lineárního (Srdov, Hlupice, Mukařov) charakteru.

Krajina nížiny Polabí a Pooohří je pro výskyt kvalitních a úrodných půd především krajinou zemědělskou. Sídla jsou spíše pravidelné formy s plošným charakterem (Travčice, Brňany, České Kopisty). Výjimečnou sídelní strukturou se vymyká město Terezín, které bylo založeno na „zelené louce“ jako pevnostní město s pravoúhlou uliční strukturou.

Sídla v blízkosti Kokořínska se vyznačují zástavbou především rekreačního charakteru s vysokým podílem lidové architektury (např. Rašovice, Újezd, Brocno).

Typicky městským typem zástavby se logicky vyznačují města (Litoměřice, Bohušovice nad Ohří, Ústěk, Hoštka a Štětí).

Spádovost obcí víceméně odpovídá struktuře obce s rozšířenou působností a obcí s pověřeným stavebním úřadem.

Kromě Litoměřic, které mají potenciál centra regionálního významu, tak funkce s mikroregionálním významem připadá i Ústěku a Štětí.

Tab. 4 Počet obyvatel k 31. 12. 2019 (zdroj: ČSÚ)

Obec	Počet obyvatel	Obec	Počet obyvatel
Bohušovice nad Ohří	2 511	Mířejovice	235
Brňany	442	Mlékojedy	231
Brozany nad Ohří	1 365	Oleško	91
Býčkovice	297	Píšťany	198
Dolánky nad Ohří	278	Ploskovice	449

Drahobuz	277	Polepy	1 366
Hlinná	268	Račice	344
Horní Řepčice	103	Rochov	117
Hoštka	1 751	Snědovice	759
Chotiněves	209	Staňkovice	40
Chudoslavice	169	Štětí	8 695
Kamýk	178	Terezín	2 899
Křešice	1 445	Travčice	605
Levín	134	Trnovany	407
Liběšice	1 532	Třebošín	561
Libochovany	570	Ústěk	2 928
Litoměřice	23 849	Velké Žernoseky	496
Lovečkovice	569	Vrutice	310
Malíč	190	Žalhostice	527
Michalovice	150	Žitenice	1 565

1.4. Sociodemografické podmínky a bydlení

Tab. 5 Vybrané statistiky ORP Litoměřice (zdroj: ČSÚ)

	2015	2016	2017	2018	2019
Počet obyvatel	59 188	59 241	59 192	59 118	59 110
Přirozený přírůstek	-63	-67	-6	-51	-102
Saldo migrace	117	120	-43	-23	94
Podíl obyvatel ve věku 0 - 14 let na celkovém počtu obyvatel (%)	15,9	16,0	16,2	16,2	16,2
Počet obyvatel ve věku 0 - 14 let	9 396	9 478	9 561	9 569	9 601
Podíl obyvatel ve věku 65 a více let na celkovém počtu obyvatel (%)	17,6	18,1	18,6	19,1	19,7
Živě narození	650	566	645	603	576
Zemřelí	713	633	651	654	678
Přistěhovalí	1 128	1 132	1 103	1 052	1 143
Vystěhovalí	1 011	1 012	1 146	1 075	1 049
Průměrný věk	41,4	41,6	41,8	42,1	42,3
Počet obyvatel ve věku 15 - 64 let	39 370	39 047	38 595	38 236	37 851

Tab. 6 Bytový fond ORP Litoměřice k březnu 2011 (zdroj: ČSÚ, SLDB 2011)

Byty	Byty celkem	z toho		Počet osob	
		v rodinných domech	v bytových domech	celkem	z toho v rodinných domech
Byty celkem	26 818	11 845	14 528	56 092	24 796
obydlené	22 924	9 176	13 355	56 092	24 796
z toho právní důvod užívání bytu:					
ve vlastním domě	7 318	7 128	152	20 549	19 997
v osobním vlastnictví	5 299	-	5 298	12 280	-
nájemní	5 222	463	4 584	12 093	1 288
družstevní	1 660	3	1 657	4 072	9
z toho v domech s materiálem nosných zdí:					
z kamene, cihel, tvárnic	13 495	8 376	4 891	34 509	22 776
ze stěnových panelů	8 252	76	8 161	18 784	204
neobydlené	3 894	2 669	1 173	x	x
z toho důvod neobydlenosti:					
změna uživatele	51	37	13	x	x
slouží k rekreaci	498	467	29	x	x
přestavba	146	109	33	x	x
nezpůsobilé k bydlení	117	103	9	x	x

1.5. Příroda a krajina

Tato kapitola je podrobně zpracována v samostatně vypracované dokumentaci „Podklady k vyhodnocení udržitelného rozvoje pro ÚAP ORP Litoměřice“ z 11/2012 (autor Ing. Milena Morávková), která je označena jako příloha C2.

Na území ORP se nachází dvě velkoplošná zvláště chráněná území, a to:

- **Chráněná krajinná oblast České středohoří**, kde předmětem ochrany je rozsáhlá oblast třetihorních vulkanitů zabírající území od Loun po Nový Bor a charakteristický ráz středohorské krajiny s mnoha stavbami lidové architektury a řadou kulturních památek. V oblasti se nachází řada maloplošných zvláště chráněných území. Hranice CHKO je v řešeném území vymezena pravým břehem Labe od Žalhostic k Litoměřickému mostu; přechází na most, po kterém směřuje k severu na jeho konec, pokračuje ve směru silnice 1/15 (přes kruhovou křižovatku na Kocandě) a dále ve směru silnice I/15 Česká Lípa až na hranici ORP Litoměřice.
- **Chráněná krajinná oblast Kokořínsko – Máchův kraj**, kde předmětem ochrany

(především pro část Kokořínsko) je oblast pískovcových skalních měst v jižní části Ralské pahorkatiny mezi městy Mělník, Doksy a Ústěk. Na ORP Litoměřice tato CHKO zasahuje jen částečně, a to především na území obcí Snědovice a Štětí, marginálně pak i na území Ústěku.

Na správním území ORP se nachází celkem 21 maloplošných zvláště chráněných území (12 přírodních památek, 2 národní přírodní památky, 6 přírodních rezervací a 1 národní přírodní rezervace) a je zde evidováno 36 památných stromů.

Z hlediska evropské soustavy chráněných území Natura 2000 do území ORP zasahuje celkem 26 evropsky významných lokalit. Největší plochu zabírají EVL Porta Bohemica [6090] (4,8 km²), EVL Binov – Bobří soutěska [5505] (1,1 km²) a Holý vrch u Hlinné [2804] (1,0 km²).

Na území ORP se nenachází žádná ptačí oblast.

Mokřady Pšovky a Liběchovky jsou vyhlášenou lokalitou Ramsarské úmluvy.

Na dolním toku řeky Ohře je vyhlášen coby chráněné území s menším stupněm ochrany přírodní park Dolní Poohří.

Celé území je pokryto sítí územního systému ekologické stability od skladebných prvků nadregionálních po lokální, jeho vymezení však ještě není zcela upřesněno. Vzájemná nenávaznost jednotlivých skladebných částí ÚSES byla 4. aktualizací ÚAP vyhodnocena jako problém určený k řešení v ÚPD a tato 5. aktualizace jej přebírá i nadále.

Významné krajinné prvky ze zákona jsou ekologicky, geomorfologicky nebo esteticky hodnotné části krajiny, jež utvářejí její typický vzhled nebo přispívají k udržení její stability (§ 3 písm. b) zákona). Jmenovitě jsou to lesy, rašeliniště, vodní toky, rybníky, jezera a údolní nivy. Na území ORP Litoměřice nejsou žádné prvky registrovány.

Z hlediska obecné charakteristiky krajiny se řešené území se nalézá v provincii Česká vysočina, v Krušnohorské soustavě (v Podkrušnohorské podsoustavě) a soustavě Česká tabule (na rozhraní dvou podsoustav – Severočeské a Středočeské tabule), které se dále dělí na subprovincie. Každá ze subprovincií a oblastí má pro svou specifickou geologii a morfologie i specifický ráz. Z hlediska horizontální členitosti lze „dolní“ jižní polovinu území (Českou tabuli) charakterizovat oproti severu jako méně prostorově a horizontálně diferenciovanou s menším podílem lesů a s malým zastoupením rozsáhlejších a kvalitnějších přírodních oblastí s možností turistického využití.

Dle 3aZÚR lze ORP rozdělit na 4 krajinné celky:

- KC CHKO Kokořínsko (4)
- KC CHKO České středohoří – Milešovské a Verneřické středohoří (5a)
- KC Ralská pahorkatina (11)
- KC Severočeské nížiny a pánve (13)

Území lze členit na oblasti krajinného rázu, čili rozsáhlá část území s podobnou přírodní, kulturní a historickou charakteristikou, která se výrazně liší od jiné oblasti ve všech charakteristikách či v některé z nich a která zahrnuje více míst krajinného rázu. Výměra oblasti krajinného rázu obvykle přesahuje tisíc hektarů a je vymezena hranicí, kterou mohou být přírodní nebo umělé prvky nebo jiné rozhraní měnících se charakteristik nebo horizont. Členění na jednotlivé oblasti krajinného rázu dle následujícího obrázku vychází ze starších úplných aktualizací ÚAP.



Obr. 6 Oblasti krajinného rázu

Součástí této kapitoly jsou i kartogramy, které jsou označeny jako přílohy A4 a A5.

1.6. Vodní režim a horninové prostředí

Tato kapitola je podrobně zpracována v samostatně vypracované dokumentaci „Podklady k vyhodnocení udržitelného rozvoje pro ÚAP ORP Litoměřice“ z 11/2012 (autor Ing. Milena Morávková), která je označena jako příloha C2.

1.6.1. Vodní režim

Území spadá do povodí Labe, přičemž nejvýznamnějšími toky jsou řeky Labe a Ohře, jejichž soutok se nachází v Litoměřicích. Dalšími významnými a do jisté míry krajinnotvornými vodními toky jsou Úštěcký potok, Obrtka, Luční potok a velmi okrajově Liběchovka

Ze skutečnosti, že Litoměřicko se nachází v nížině při soutoku řek Labe a Ohře, vyplývá, že se tato oblast nachází ve velmi problematické a relativně rozsáhlé oblasti z hlediska povodňového ohrožení. V aktivní zóně, která je vyhlášena pro vodní toky Labe, Ohře, Úštěcký potok a Liběchovku, se nachází alespoň z části zastavěná území obcí Štětí, Račice, Křešice, Travčice, Terezín, Litoměřice, Mlékojedy, Žalhostice, Píšťany, Velké Žernoseky, Libochovany, Brozany nad Ohří, Dolánky nad Ohří, Brňany, Bohušovice nad Ohří, Úštěk Dražobuz, Vrutice a Polepy. Dále se řešeného území mj. dotýkají tzv. území zvláštní povodně pod vodním dílem, které jsou dle dostupných podkladů vypočteny pro vodní díla Nechranice a Orlík.

Část řešeného území spadá Chráněné oblasti přirozené akumulace vod (CHOPAV) Severočeská křída. Oblast, která pro své přírodní podmínky tvoří významnou přirozenou akumulaci povrchových a podzemních vod je chráněna na základě Nařízení vlády ČR č.85/1981 Sb.

Ve správním obvodu ORP Litoměřice se nachází velké množství vodních zdrojů, což přispívá k dobré úrovni zásobování pitnou vodou. Hlavním provozovatelem v oblasti je společnost Severočeské vodovody a kanalizace a.s., se sídlem v Teplicích. Vodou skutečně zásobení obyvatelé veřejnou vodovodní sítí představují 95,7 % obyvatel ORP.

Rozsah kanalizace, pokud se týká počtu připojených obyvatel, je v řešeném území nižší než u vodovodu. Rovněž tak počet obcí s kanalizací a čistírnou odpadních vod (ČOV) je menší oproti obcím s veřejnou vodovodní sítí, a to i vlivem rozptýlené zástavby v CHKO České středohoří. Na ČOV je v řešeném území napojena početnější část obyvatel, a to zejména ve větších městech a obcích. Společně s ČOV jsou v těchto místech vybudované částečné či kompletní kanalizační systémy. Pouze ojediněle se jedná o sítě jednotné kanalizace, zajišťující odvádění nejen splaškových vod, ale i dešťových odpadních vod. Absence kanalizace je u 55 % obcí (70 % místních částí).

1.6.2. Horninové prostředí

Řešené území náleží z geologického tektonického hlediska k Českému masivu. Nejrozšířenějším geologickým předčtvrtohorním podkladem jsou zvrásněné sedimenty (křídové útvary, třetihorní usazeniny). Na geologické stavbě zájmového území se kromě kvartérních uloženin podílejí tři základní geologické jednotky:

- a) krystalinikum proterozoického až svrchnopaleozoického stáří
- b) sedimenty české křídové pánve marinního, podstatně méně i kontinentálního původu

- c) tercierní, vulkanosedimentární komplex Českého středohoří (plus soliterní vulkanity při jeho okraji).

Na území ORP Litoměřic jsou ověřeny zásoby štěrkopísku, stavebního kamene, cihlářských surovin a jílovitých vápenců. Veškerá probíhající těžba je realizována povrchovým způsobem. Využívaná ložiska štěrkopísku se nacházejí zejména při levém břehu Labe na katastrech obcí Račice, Travčice a Terezín. Nevyužívaná (netěžená) se nacházejí dále na území obcí Bohušovice nad Ohří, Litoměřice a Žalhostice, popř. Brozany nad Ohří). Stavební kámen je těžen především ve dvou lokalitách, a to v kamenolomu Dubičná na východě ORP a také na pomezí obcí Libochovany a Kamýk. Na území ORP je ověřeno ložisko cihlářských surovin v k.ú. Velký Újezd. Jílovité vápence se nachází na pomezí obcí Rochov a Brozany nad Ohří.

Na území Litoměřic se nachází dvě chráněná území pro zvláštní zásahy do zemské kůry, a to v podobě úložiště radioaktivního odpadu a geotermálního vrtu v areálu bývalých kasáren Jiřího z Poděbrad na východě města.

Prakticky v celé severní polovině území ORP se nachází lokality, ve kterých jsou pozorovány (či pozorovány byly) svahové deformace v podobě sesuvů, přičemž zhruba 4,1 km² je hodnoceno jako sesuv aktivní (tzn. svahové deformace nesou čerstvé stopy pohybu anebo jsou v pohybu).

Tab. 6 Přehled horninového prostředí dle obcí

Obec	Ložisko nerostů	Dobývací prostor	Chráněné ložiskové území	Název ložiska + surovina	Poddolované území	Sesuvné území
Bohušovice nad Ohří	ano	ne	ano	Bohušovice nad Ohří nerost: písek, štěrkopísek, surovina: štěrkopísky	ne	ne
Brňany	ano	ne	ano	Bohušovice nad Ohří nerost: písek, štěrkopísek, štěrk surovina: štěrkopísky	ne	ne
Brozany nad Ohří	ano	ne	ano	Bohušovice nad Ohří nerost: písek, štěrkopísek, štěrk surovina: štěrkopísky Rochov nerost: slínovec surovina: cementářské korekční sialitické suroviny, vápence, jíł.	ne	ano
Býčkovice	ano	ne	ano	Velký Újezd nerost: hlína, jíł, spraš. hlína surovina: cihlářská surovina	ne	ano
Dolánky nad Ohří	ne	ne	ne	-	ne	ne
Drahobuz	ne	ne	ne	-	ne	ano
Hlinná	ne	ne	ne	-	ano	ano
Horní Řepčice	ne	ne	ne	-	ne	ano
Hoštka	ne	ne	ne	-	ne	ano
Chotiněves	ne	ne	ne	-	ne	ano
Chudoslavice	ne	ne	ne	-	ano	ano

Kamýk	ano	ano	ne	<u>Kamýk – Trabice</u> nerost: bazaltoid, bazanit surovina: stavební kámen	ano	ano
Křešice	ano	ne	ano	<u>Velký Újezd</u> nerost: hlína, jíl, spraš. hlína surovina: cihlářská surovina	ne	ano
Levín	ne	ne	ne	-	ano	ano
Liběšice	ne	ne	ne	-	ne	ano
Libochovany	ano	ano	ne	<u>Libochovany 2</u> nerost: čedič, znělec, bazanit, analcimolit surovina: stavební kámen <u>Kamýk – Trabice</u> nerost: bazaltoid, bazanit surovina: stavební kámen <u>Libochovany – Plató</u> nerost: čedič, bazanit surovina: stavební kámen	ne	ano
Litoměřice	ano	ne	ano	<u>Želetice</u> nerost. štěrkopísek, štěrk surovina: štěrkopísek	ano	ano
Lovečkovice	ne	ne	ne	-	ano	ano
Malíč	ne	ne	ne	-	ne	ano
Michalovice	ne	ne	ne	-	ne	ano
Mířejovice	ne	ne	ne	-	ne	ano
Mlékojedy	ne	ne	ne	-	ne	ano
Oleško	ano	ano	ano	<u>Travčice 1</u> nerost: písek surovina: štěrkopísky	ne	ne
Příštiny	ne	ne	ne	-	ne	ne
Ploskovice	ne	ne	ne	-	ne	ano
Polepy	ne	ne	ne	-	ne	ano
Račice	ano	ano	ne	<u>Račice – Předonín 1 a 2</u> nerost: psamity, štěrk surovina: štěrkopísky	ne	ne
Rochov	ano	ne	ne	<u>Rochov</u> nerost: slínovec surovina: cementářské korekční sialitické suroviny, vápence jíl.	ne	ano
Snědovice	ne	ne	ne	-	ne	ano
Staňkovice	ne	ne	ne	-	ne	ano
Štětí	ano	ano	ne	<u>Račice – Předonín 1 a 2</u> nerost: psamity, štěrk surovina: štěrkopísky	ne	ano
Terezín	ano	ano	ano	<u>Nučničky – Travčice</u> nerost: psamity, štěrk surovina: štěrkopísky <u>Želetice</u> nerost. štěrkopísek, štěrk surovina: štěrkopísek <u>Travčice – Počaply</u> nerost: psamity, štěrk surovina: štěrkopísky	ne	ne
Travčice	ano	ano	ano	<u>Nučničky – Travčice</u> nerost: psamity, štěrk surovina: štěrkopísky <u>Travčice 1</u>	ne	ne

				nerost: písk surovina: štěrkopísky Travčice – Počaply nerost: psamity, štěrk surovina: štěrkopísky		
Trnovany	ne	ne	ne		ne	ano
Třebušín	ne	ne	ne		ne	ano
Ústěk	ano	ano	ne	<u>Dubičná</u> nerost: tefrit surovina: stavební kámen	ano	ano
Velké Žernoseky	ne	ne	ne		ne	ano
Vrutice	ne	ne	ne		ne	ano
Žalhostice	ano	ne	ano	<u>Žalhostický ostrov</u> nerost: psamity, štěrk surovina: štěrkopísky	ne	ano
Žitenice	ne	ne	ne		ne	ano

Součástí této kapitoly jsou i kartogramy, které jsou označeny jako přílohy A1, A2a a A2b.

1.7. Kvalita životního prostředí

Tato kapitola je podrobně zpracována v samostatně vypracované dokumentaci „Podklady k vyhodnocení udržitelného rozvoje pro ÚAP ORP Litoměřice“ z 11/2012 (autor Ing. Milena Morávková), která je označena jako příloha C2.

Podnebí je teplé až mírně teplé, s průměrnou roční teplotou klesající od Labe k severu z 9 °C (Litoměřice 9,1 °C) na 7,9 °C. Oblast kolem Litoměřic má jedny z nejvyšších průměrných teplot v Čechách. Ve vrcholových plošinách Českého středohoří pak průměrná roční teplota klesá místy až na 7 °C. Množství srážek naopak roste od jihu k severu z 500 mm (Litoměřice 473 mm) až na cca 600 mm. V údolích se projevuje expoziční klima a teplotní inverze.

Klimatické a rozptylové podmínky v území závisí na členitosti území a tvaru terénu a na větrných podmínkách. Oblast dolního Poohří je vystavena výraznému, převážně západnímu proudění větru. Rychlost a směr větru relevantní pro šíření emisí v okolí Litoměřic je dána polohou města na okraji Českého středohoří a úzkým profilem Labe v Lovosicích ve směru na Ústí nad Labem.

Registr emisí a zdrojů znečišťování ovzduší (REZZO) eviduje na území ORP Litoměřice k roku 2020 celkem 41 stacionárních zdrojů znečišťování ovzduší. Jedná se především o kategorii velkých a zvl. velkých zdrojů (spalovací zdroje nad 5 MW a vybrané technologie) a o skupinu malých zdrojů, která reprezentuje především tzv. domácí topeniště. Největšími zdroji znečištění jsou Mondi Štětí a. s. (papírny a související provoz) a Energie Holding a. s. (Výtopna Litoměřice).

Velké zdroje znečištění ovzduší, které mohou na ovzduší mít vliv, ale nachází se mimo ORP Litoměřice, jsou Cementárna Lafarge Cement a.s. (Čížkovice) a Lovochemie a.s. (Lovosice).

Nejvýznamnějšími liniovými zdroji znečištění ovzduší jsou především komunikace silniční dopravy. Největší intenzitu dopravy lze sledovat na dálnici D8, na silnici I/15 a také na komunikacích v městském prostředí (např. v Litoměřicích ulice Na Valech, Komenského, Mrázova.)

Na území ORP je Ministerstvem životního prostředí evidováno 48 míst ekologických zátěží, přičemž jako kontaminované místo s nutností nápravných opatření byla vyhodnocena bývalá koželužna v Litoměřicích.

Na území ORP se nachází 3 objekty zařazené do skupiny B podle zákona č. 224/2015 Sb., o prevenci závažných havárií způsobených vybranými nebezpečnými chemickými látkami nebo chemickými směsmi. Jedná se o:

- Mondi Štětí a.s., Štětí
- Sklad LPG – Hněvice, VITOGAZ ČR, s.r.o. (umístěn v areálu ČEPRO a.s. Hněvice)
- ČEPRO a.s. - sklad PHM Hněvice

Mimo ORP, nicméně však v jeho blízkosti (do 5 km) se nachází další objekty, které jsou zařazeny do skupiny A nebo B (areál Lovochemie a.s.).

Součástí této kapitoly je kartogram, který je označen jako příloha A3.

1.8. Zemědělský půdní fond a pozemky určené k plnění funkcí lesa

Tato kapitola je podrobně zpracována v samostatně vypracované dokumentaci „Podklady k vyhodnocení udržitelného rozvoje pro ÚAP ORP Litoměřice“ z 11/2012 (autor Ing. Milena Morávková), která je označena jako příloha C2.

Přírodní podmínky (půdní i klimatické) převážné části území jsou pro zemědělskou výrobu příznivé. Tato skutečnost se promítá i do zařazení území do zemědělských výrobních oblastí, kdy cca 88 % zemědělské půdy v okrese patří do řepařské výrobní oblasti a zbývající plochy náleží do obilnářské oblasti.

Zemědělství v oblasti představuje dominantní způsob využívání krajiny. Rostlinná výroba je zaměřena na produkci obilovin, krmných plodin a pěstování speciálních plodin v tradičních oborech ovocnářství, zelinářství, chmelařství a vinařství. Ve vyšších polohách převažuje trvalý travní porost. Orná půda je v současnosti převáděna na trvalé travní porosty nebo je

zatravnována (víceleté pícniny na orné půdě, plochy určené ke spásání i na katastrálně vedené orné půdě).

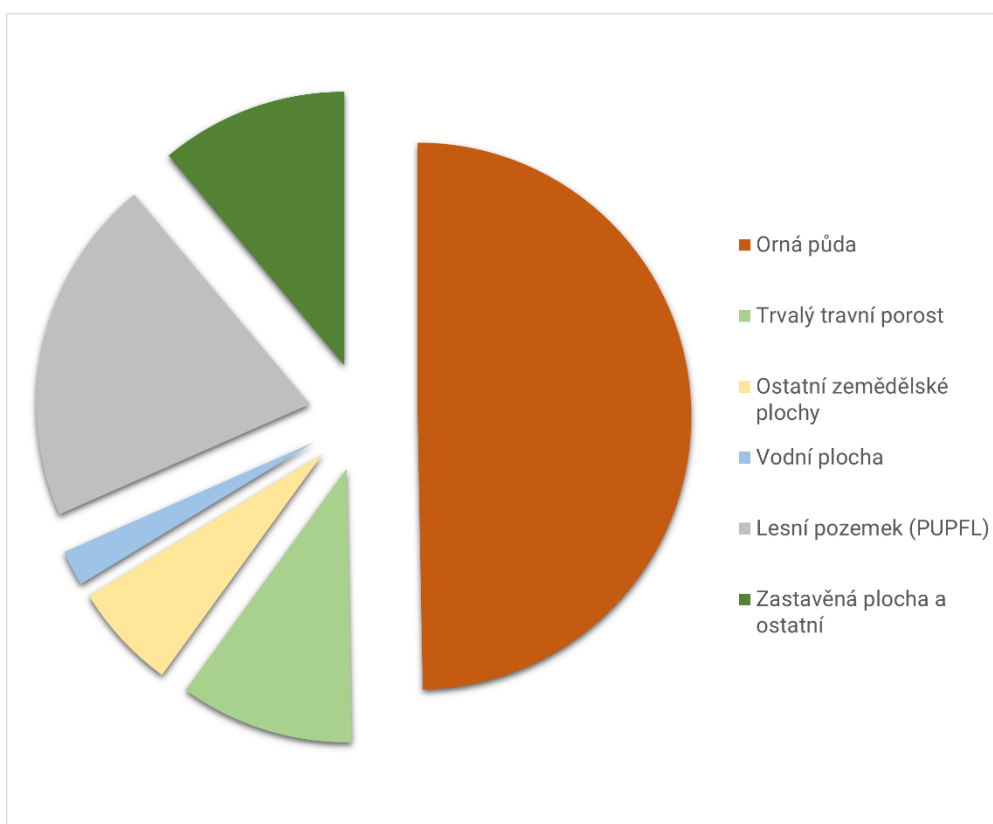
Tab. 7 Struktura druhů pozemků v ORP Litoměřice (zdroj: ČSÚ)

Orná půda	49,7 %	Zemědělské plochy celkem	66,2 %
Trvalý travní porost	10,3 %		
Ostatní zemědělské plochy	6,3 %		
Vodní plocha	2,1 %		
Lesní pozemek (PUPFL)	20,5 %		
Zastavěná plocha a ostatní	11,1 %		

Z uvedených statistik je patrné, že dominantní převahu má orná půda nad ostatními kulturami.

Od jména města Ústěk je odvozen název chmelařské oblasti Ústěcko. Specifické přírodní podmínky způsobují, že se v této oblasti (konkrétně v poloze Polepská Blata) produkuje kvalitní chmel.

Na ORP se rovněž rozprostírá Litoměřická vinařská podoblast, která v sobě zahrnuje katastry obcí Hošťka, Libochovany, Litoměřice, Michalovice, Malíč, Liběšice, Trnovany, Polepy, Velké Žernoseky a Žalhostice.



Obr. 7 Struktura druhů pozemků v ORP Litoměřice

Součástí této kapitoly je kartogram, který je označen jako příloha A10.

1.9. Občanská vybavenost včetně její dostupnosti a veřejná prostranství

V ORP Litoměřice se nachází 22 samostatných *veřejných⁴ mateřských škol*. Kromě Litoměřic (11) se jedná o obce Brňany, Libochovany, Lovečkovice, Snědovice, Štětí, Terezín, Travčice, Úštěk, Velké Žernoseky, Vrutice a Žitenice.

Veřejných základních⁴ škol s mateřskou školou je v ORP 9 (Bohušovice n. O., Brozany n. O., Terezín – České Kopisty, Hoštka, Křešice, Liběšice, Ploskovic, Polepy a Žalhostice).

Veřejné⁴ samostatné základní školy se nachází v Litoměřicích (6), Štětí (3), Terezíně a Úštěku.

Volnočasové aktivity zaštiťují domy dětí a mládeže v Liběšicích, Litoměřicích, Štětí a Úštěku a také základní umělecké školy v Litoměřicích a Štětí.

Středoškolské vzdělávání nabízí Litoměřice (8) a Štětí (1). Vyšší odborné školy se v ORP nachází 2.

Z hlediska zdravotní péče je nejvýznamnější Nemocnice Litoměřice, a.s., která poskytuje zdravotní péči obyvatelům prakticky celého okresu Litoměřice. Vyšší zdravotní péči obstarává krajská nemocnice v Ústí nad Labem. Ve větších sídlech je síť praktických lékařů a lékařů specialistů.

V ORP se nachází 8 domů s pečovatelskou službou a 3 domovy pro seniory:

- Domov U Trati Litoměřice
- Farní charita Litoměřice, Domov na Dómském pahorku – domov pro seniory
- SENECURA SENIORCENTRUM TEREZÍN

Na území ORP se nenachází žádné lázeňské zařízení.

V ORP je evidováno 31 hřbitovů, 6 pohřebišť (okolí kostela), jedna pietní louka a krematorium v Litoměřicích.

⁴ Soukromé instituce nejsou pro nedostatek podkladů do uvedeného výčtu započítávány.

Kulturním centrem je město Litoměřice, kde se nachází divadlo (bez stálého souboru), kino, letní kino a kulturní centrum. Menšími kulturními středisky a kinosály disponují rovněž Úštěk či Štětí.

V Litoměřicích se nachází katedrála Svatého Štěpána, která je kapitulním chrámem litoměřické diecéze, která pokrývá prakticky celý Ústecký kraj a také podstatnou část kraje Libereckého (Českolipsko, Liberecko, Turnovsko) a část Středočeského kraje (Mladoboleslavsko).

Veřejné prostranství je definováno v § 34 zákona č. 128/2000 Sb., o obcích, ve znění pozdějších předpisů. Veřejným prostranstvím jsou všechna náměstí, ulice, tržiště, chodníky, veřejná zeleň, parky a další prostory přístupné každému bez omezení, tedy sloužící obecnému užívání, a to bez ohledu na vlastnictví k tomuto prostoru.

V rámci územně analytických podkladů jsou evidovány převážně plochy, veřejných prostranství, které jsou explicitně vymezeny v územních plánech.

1.10. Dopravní a technická infrastruktura včetně jejich dostupnosti

1.10.1. Dopravní infrastruktura

Z hlediska silniční dopravy je situace ve správním obvodu ORP Litoměřice kladně ovlivňována dokončenou dálnicí **D8** která spojuje Lovosicko na jedné straně s Prahou a na druhé s Německem ve směru na Drážďany mezinárodní silniční tah E55). Ačkoliv dálnice přes správní území ORP Litoměřice prochází, nenachází se na něm žádné sjezdy. Nejbližšími jsou dva sjezdy v Lovosicích a jeden v Doksanech. Dle celostátního sčítání dopravy z roku 2016, které provedlo Ředitelství silnic a dálnic ČR, úsekem Doksany – Lovosice projede průměrně denně téměř 27 tis. vozidel.

Silnice **I/15** (Most – Zahrádky u české Lípy) tvoří významnou dopravní osu správního území. Spojuje mimo jiné města Terezín, Litoměřice a Úštěk. Protože prochází zastavěným územím několika obcí a vytváří tak především hygienickou a bezpečnostní závalu, jsou v různých fázích připravenosti navrženy přeložky této silnice mimo hustě obydlené části sídel. Konkrétně se jedná o jižní a východní obchvat Litoměřic (oba sledovány ZÚR), obchvat Trnovan a obchvat Liběšic a Zimoře (také sledováno ZÚR).

Tab. 8 Intenzity dopravy na dle měření ŘSD ČR 2016

číslo silnice	číslo úseku	začátek úseku	konec úseku	délka úseku	roční průměr všech motorových vozidel
D8	4-8232	Doksany	Lukavec	10,152	26995
15	4-0087	x s 247	zaús.608(okr.x)	0,989	11094
15	4-1006	zaús.608(okr.x)	zaús.00815	2,953	7454
15	4-1000	zaús.00815	Litoměřice z.z.	1,538	13410

15	4-1001	Litoměřice z.z.	vyús.261	0,581	14688
15	4-1002	vyús.261	zaús.261	0,419	16004
15	4-1003	zaús.261	Litoměřice k.z.	0,243	13115
15	4-1010	Litoměřice k.z.	Liběšice, vyús.240	1,191	10776
15	4-1016	Liběšice, vyús.240	Liběšice, zaús.240	10,474	4584
15	4-1020	Liběšice, zaús.240	vyús.260	0,084	-
15	4-1030	vyús.260	zaús.260	3,304	5515
15	4-1048	zaús.260	hr.okr.Litoměřice a Č.Lípa	1,456	6834

Nadmístní dopravu krajského významu zajišťuje síť silnic druhé třídy:

- **II/240** (Praha – Františkov nad Ploučnicí), která prochází obcemi Polepy, Chotiněves, Liběšice, Levín a Lovečkovice
- **II/247** (Libochovice – Litoměřice), která prochází také obcí Mlékojedy
- **II/260** (Dubá – Malé Březno), která prochází obcemi Úštěk, Levín a Lovečkovice
- **II/261** (Liběchov – Děčín), která prochází obcemi Štětí, Hoštka, Vrutice, Polepy, Křešice, Litoměřice, Žalhostice, Velké Žernoseky a Libochovany
- **II/269** (Vrutice – Tuhaň), která také prochází obcemi Hoštka, Drahobuz, Úštěk a Snědovice
- **II/608** (Praha – Terezín), která také prochází obcemi Dolánky nad Ohří, Bohušovice nad Ohří, a Travčice

Z hlediska známých záměrů jsou v územně plánovacích dokumentacích zaneseny přeložky silnice II/261 kolem zastavěných částí obcí Vrutice a také Libochovan. Současně je také navrženo prodloužení silnice II/247 coby dálničního přivaděče v rámci Litoměřic.

Síť silnic třetí třídy, která prakticky i fakticky doplňuje základní síť silnic vyšších tříd, zajišťuje dopravní napojení všech větších sídel a je považována za stabilizovanou.

Z hlediska drážní dopravy správním územím prochází tyto železniční tratě:

- **072** (Lysá nad Labem – Ústí nad Labem západ); celostátní dvoukolejná elektrifikovaná železniční trať, která je vedena po pravém břehu Labe v ose Štětí – Hoštka – Litoměřice; Dle platných územně plánovacích dokumentací jsou navrženy dvě nové zastávky (Velké Žernoseky a Vrutice)
- **087** (Lovosice – Česká Lípa hl. n.); regionální jednokolejná neelektrifikovaná železniční trať vedoucí v souběhu se silnicí I/15 v ose Litoměřice – Úštěk; Dle platné územně plánovací dokumentace je navržena nová zastávka v Litoměřicích pro potřeby nemocnice a výstaviště
- **090** (Praha – Ústí nad Labem – Děčín hl. n.); koridorová dvoukolejná elektrifikovaná železniční trať vedoucí po levém břehu Labe. V ORP jsou touto tratí obsloužena města Štětí a Bohušovice nad Ohří

Uvedené dráhy se v rámci ORP úrovně nekříží. Pouze v Žalhosticích se nachází propojka mezi tratěmi 072 a 087.

V trase zrušené železniční trati Velké Březno – Lovečkovice – Úštěk/Verneřice je v současné době znám záměr obnovy této trati v úseku Zubrnice – Úštěk.

Nejvýznamnějším záměrem v oblasti drážní dopravy je z hlediska rozvoje území vysokorychlostní trať Drážďany – Praha. V současné době je projednáváno odchýlení od stávající stabilizované trasy dle ZÚR severním směrem do tunelu, jehož jižní portál by se nacházel východně od Litoměřic a severní by ústil přímo v Ústí nad Labem u nově vybudované stanice. Dle některých variant je i uvažováno o napojení na tratě 072 a 087 formou sjezdů, čímž by nepochybně došlo ke zlepšení dopravního napojení celého regionu na pražskou aglomeraci. Aktuálně (v lednu 2021) byla Centrální komisí Ministerstva dopravy schválena studie proveditelnosti Nového železničního spojení Praha – Drážďany, která na území ORP Litoměřice operuje se dvěma variantami „Mrchový kopec“ a „Holý vrch“, jejichž přibližná poloha je zobrazena ve výkresu záměrů. Výběr finální varianty by měl proběhnout v rámci procesu pořízení aktualizace ZÚR ÚK.

Řeka Labe tvoří přirozenou stejnojmennou splavnou vodní cestu. Splavnost zajišťuje na území ORP několik vodních stupňů (po proudu: Štětí, České Kopisty a Lovosice).

Na území ORP se nenachází žádné letiště s pravidelným provozem, pouze několik vzletových a přistávacích drah pro sportovní či zemědělské účely. U nemocnice Litoměřice se nachází heliport pro zdravotnické vrtulníky.

Hromadná doprava je zajišťována dopravními společnostmi. Převládá doprava autobusová, která obsluhuje všechna sídla. Na všech železničních tratích je provozována osobní doprava. V letních měsících je v provozu i doprava lodní, a to jak formou přívozů (např. Nučnice – Nučnický, Píšťany – Lovosice nebo V. Žernoseky – M. Žernoseky), tak i linkovou dopravou z Litoměřic po i proti proudu řeky Labe.

V rámci ORP se dynamicky rozvíjí síť cyklostezek a cyklotras, přičemž stěžejními jsou cyklostezky Labe (realizovány jsou poslední úseky na území Křešic a Polep) a Ohře (ve fázi přípravy) podél obou zmíněných řek.

Z hlediska turistických tras je relativně hustá síť v rámci Českého středohoří a také v rámci návaznosti na Kokořínsko.

1.10.2. Technická infrastruktura

Elektrickou distribuční soustavu lze v rámci ORP považovat za stabilní a dostačující. Prakticky každé sídlo je napojeno na elektrickou energii. Z hlediska známých záměrů se

jedná především o posilování stávajících vedení, v rámci některých sídel náhrada nadzemních vedení za podzemní či lokální rozšíření sítě v souvislosti s novou výstavbou. Dále je znám záměr nového vedení 110 kV TR Babylon – TR Štětí, který je současně záměrem, který je navržen v ZÚR.

Co se přenosové soustavy týče, jsou správním územím ORP Litoměřice vedena 3 vedení (1x 220 kV a 2x 400 kV), přičemž u vedení 400 kV TR Babylon – TR Výškov je znám záměr na posílení tohoto vedení formou jeho zdvojení (rovněž zanesen v ZÚR).

Plynofikaci má ve správním obvodu ORP Litoměřice více než 60 % obcí, plynofikace se tak týká více než 80 % obyvatelstva. Územně plánovací dokumentace některých obcí navrhuje v rámci svých sídel plynofikaci. Z hlediska známých záměrů se jedná spíše o rozšiřování stávající distribuční soustavy. Jihozápadní část území protíná stávající plynovod VTL s tlaky nad 40 barů.

Centrální vytápění teplem se nachází pouze ve městech Litoměřice a Štětí a také v obci Račice, přičemž každá z obcí má samostatný zdroj vytápění. V Litoměřicích je fázi úvah a výzkumů možnost využití tepelné energie z geotermálního vrtu v kasárnách Jiřího z Poděbrad.

Území je celoplošně propojené sítí elektronických komunikací (telefonní síť). Tuto síť lze považovat za stabilizovanou, přičemž známé záměry se týkají výhradně dílčích rozšiřování této sítě. Z hlediska radiokomunikací řešené území protíná několik radioreleových tras, přičemž zřejmě nejdůležitějším uzlovým bodem (vysílačem) je Buková hora, který se nicméně nachází mimo ORP (cca 750 m severně od k.ú. Knínice u Touchořin).

V Katastrálním území Hněvice se nachází areál společnosti ČEPRO, a.s., z něhož je vyveden produktovod v rámci touto společností spravované sítě jihozápadním směrem mimo řešené území.

Zásobování území pitnou vodou a kanalizace jsou blíže popsány v kapitole „Vodní režim“.

Samostatnou kapitolou v oblasti technické infrastruktury je jaderné zařízení, které se na území ORP Litoměřice nachází. Jedná se o úložiště radioaktivního odpadu Richard, které se nachází na území k.ú. Litoměřice. Toto úložiště slouží k uložení především institucionálního odpadu (zdravotnictví, průmysl, výzkum).

Součástí této kapitoly jsou i kartogramy, které jsou označeny jako přílohy A6a-A6f a A7.

1.11. Ekonomické a hospodářské podmínky

Statistika podílu nezaměstnaných osob pro celé ORP Litoměřice byla ke dni 31. 12. 2019 2,99 %, což bylo pod republikovým průměrem. Lze tak pozorovat relativně příznivý trend v poklesu míry nezaměstnanosti, která se při předchozí úplné aktualizaci pohybovala kolem 10 %.

Tab. 9 Podíl nezaměstnaných osob ke dni 31. 12. 2019 (zdroj: ČSÚ)

Obec	Podíl nezaměstnaných osob (%)	Obec	Podíl nezaměstnaných osob (%)
Bohušovice nad Ohří	3,1	Miřejovice	3,5
Brňany	3,8	Mlékojedy	2,0
Brozany nad Ohří	4,0	Oleško	3,1
Býčkovice	5,3	Píšťany	2,4
Dolánky nad Ohří	4,7	Ploskovice	2,7
Drahobuz	2,8	Polepy	5,0
Hlinná	3,9	Račice	3,6
Horní Řepčice	3,2	Rochov	1,5
Hoštka	1,9	Snědovice	3,2
Chotiněves	4,4	Staňkovice	-
Chudoslavice	2,9	Štětí	2,8
Kamýk	0,8	Terezín	3,1
Křešice	3,1	Travčice	3,9
Levín	4,9	Trnovany	1,6
Liběšice	4,5	Třebošín	4,7
Libochovany	1,7	Ústěk	4,1
Litoměřice	2,7	Velké Žernoseky	2,7
Lovečkovice	4,0	Vrutice	2,1
Malíč	4,2	Žalhostice	2,5
Michalovice	3,1	Žitenice	1,9

Hospodářská a ekonomická struktura správního obvodu ORP Litoměřice je spíše zemědělského charakteru s převažující potravinářskou výrobou. Průmyslová výroba převažuje pouze ve městě Štětí (převládající dřevozpracující a papírenský průmysl), popř. ve Velkých Žernosekách (výroba stavebních materiálů).

Nejvíce pracovních příležitostí v terciérním sektoru nabízí především města, kde je vyšší

koncentrace obyvatelstva a poptávky po službách.

Především v důsledku snadného napojení na dálnici D8 i blízký železniční koridor lze díky relativně krátkým dojezdovým časům (cca 1 hodina) pozorovat denní vyjížděku za prací mimo ORP (zejména Lovosice, Ústí nad Labem, Praha).

Ve správním obvodu ORP Litoměřice byl zhruba v polovině obcí zjištěn relativní nedostatek zastavitelných ploch pro výrobu. Tento nedostatek lze kompenzovat podporou nyní nevyužívaných ploch v rámci zastavěného území (tzv. brownfields). Patrně nejvýznamnějšími brownfieldy jsou areály bývalých kasáren Pod Radobýlem (Dukelských hrdinů) a Jiřího z Poděbrad a staré mrazírny v Litoměřicích. Dále se pak převážně jedná o nevyužívané zemědělské areály napříč celým územím (Travčice, Lada, Kotelice).

Součástí této kapitoly je kartogram, který je označen jako příloha A9.

1.12. Rekreační a cestovní ruch

Rekreační a turistický ruch na Litoměřicku tvoří významný potenciál. Týká se to především obcí v okolí Ohře (Přírodní park Poohří) i pozoruhodné krajiny (CHKO České středohoří a také částečně CHKO Kokořínsko – Máchův kraj).

Mezi plochami rekreace převládají především plochy pro individuální rekreaci (chatařské oblasti a zahrádkářské osady). Největší koncentrace těchto ploch se nachází podél řek Labe (stráň u Štětí a Hoštky, Třeboutická stráň mezi Třebouticemi a Litoměřicemi či okolí Píšťanského jezera) a Ohře (Hostěnice), a také v okolí měst (Litoměřice – lokality v okolí Bídnic či Mostky, popř. v okolí Žitenic; Ústěk – okolí jezera Chmelař, Rašovice). Individuální rekreace je rovněž přítomna i v ostatních sídlech především menší velikosti v rámci smíšených ploch venkovských.

Jako nejvýznamnější turistické cíle mohou být považovány zámek Ploskovice nebo Malá pevnost Terežín. Současně se jedná o zapsané národní kulturní památky. Pevnostní město Terežín je stejně jako města Litoměřice a Ústěk městskou památkovou rezervací. Dále se v ORP nachází 6 vesnických památkových zón (Brocno, Dolní Nezly, Chotiněves, Rašovice, Soběnice a Srdov) a 1 vesnická památková rezervace (Starý Týn).

V rámci ORP Litoměřice lze spatřovat významný rekreační a turistický potenciál. Vzhledem k tomu, že se především Malá pevnost v Terežíně, která dosahuje takřka mezinárodního významu, nachází v relativně krátké vzdálenosti od Prahy, turisté velmi často podnikají půldenní či maximálně jednodenní výlety. Nevzniká tak prakticky žádná poptávka na ubytovací kapacity a související služby. Obdobně lze takto hovořit i o Litoměřicích, kde lze pozorovat nedostatek ubytovacích kapacit, které se pak mohou projevit při jednorázových významných akcích typu vinobraní, odborné konference apod.

1.13. Bezpečnost a ochrana obyvatel

Jak již bylo v kapitole Vodní režim a horninové prostředí uvedeno, oblast ORP se nachází ve velmi problematické a relativně rozsáhlé oblasti z hlediska povodňového ohrožení. Aktivní povodňová zóna je vyhlášena pro vodní toky Labe, Ohře, Úštěcký potok a Liběchovku. Koncepční protipovodňová opatření (především hráze, mobilní stěny) jsou již alespoň částečně realizována pro sídla Brňany, Bohušovice nad Ohří, část Terezína, Křešice a Píšťany.

V rámci projektové přípravy jsou ochranné hráze kolem sídel ve správním území Terezína (Terezín, Nové Kopisty, České Kopisty a Počaply).

Na území správního obvodu ORP Litoměřice zasahují dvě zóny havarijního plánování a to:

- **ČEPRO, a.s., středisko Roudnice nad Labem.** Hlavní činností společnosti ČEPRO, a.s., střediska Roudnice nad Labem, je skladování, příjem a výdej pohonných hmot. Ve středisku Roudnice nad Labem jsou skladovány státní hmotné rezervy, které tvoří 78 % celkové skladovací kapacity. Naskladňování a vyskladňování se provádí dálkovodem, železničními cisternami a autocisternami. Pohonné hmoty jsou skladovány v podzemních objektech, kde je skladován benzín a motorová nafta. Středisko Roudnice nad Labem se rozkládá v katastru obcí Hněvice, Předonín a Bechlín. Z hlediska prevence závažné havárie jsou významné zdroje rizik: podzemní zásobníky obsahující benzín a stáčecí místa benzínu a motorové nafty ze železničních cisteren.
- **Lovochemie, a.s., Lovosice.** Společnost Lovochemie, a.s. se zabývá zejména výrobou průmyslových hnojiv a organických produktů. Mezi vyráběná průmyslová hnojiva patří ledek amonný s vápencem, ledek amonný s hořčíkem, kombinovaná hnojiva typu NPK, ledek vápenatý a kapalná hnojiva. Uvnitř areálu působí také samostatná společnost Glanzstoff – Bohemia s.r.o., jejíž objekt byl zařazen do skupiny A, pro který byl zpracován bezpečnostní program prevence závažné havárie. Mezi nejrizikovější nebezpečné látky, se kterými je v areálu Lovochemie nakládáno, patří amoniak (čpavek) a sirouhlík. Jako nejrizikovější je identifikována havárie zásobníku amoniaku a havárie cisterny s amoniakem.

V rámci civilní a požární ochrany jsou na území ORP evidovány 3 stanice hasičské záchranné služby v Litoměřicích, Úštěku a Štětí. Dále se zhruba rovnoměrně po ORP nachází dalších 13 stanic dobrovolných hasičů (Bohušovice nad Ohří, Brozany nad Ohří, Horní Řepčice, Hoštka, Křešice, Liběšice, Litoměřice, Lovečkovice, Polepy, Snědovice, Štětí, Terezín a Velké Žernoseky). Dále se v Křešicích nachází ještě stanice podnikových dobrovolných hasičů.

Policie ČR disponuje služebnami v Litoměřicích a Štětí.

Z hlediska zájmu zajištění obrany a bezpečnosti státu byla Ministerstvem obrany na základě § 175 stavebního zákona poskytnuta vymezení zájmových území, ve kterých lze vydat územní rozhodnutí a povolit určité druhy staveb jen na základě závazného stanoviska Ministerstva obrany. Tato území jsou vymezena v souvislosti existencí muničního skladu v Trávčicích a areálech Měřického ústavu v Litoměřicích a Trnovanech.

Součástí této kapitoly je kartogram, který je označen jako příloha A8.

2. Rozbor udržitelného rozvoje území

2.1. Zajištění a vyhodnocení pozitiv a negativ v území

Rozbor udržitelného rozvoje území v rozsahu zajištění a vyhodnocení pozitiv a negativ v území je podrobněji pro vybraná témata zpracován na úroveň jednotlivých obcí v samostatné textové části „C1 Rozbor udržitelného rozvoje území – pro jednotlivé obce správního obvodu“.

Širší územní vztahy	
+	-
Silné stránky <ul style="list-style-type: none"> rozvojová osa OS2 rozvojová oblast NOB1 	Slabé stránky <ul style="list-style-type: none"> specifická oblast NSOB5

Prostorové a funkční uspořádání území	
+	-
Silné stránky <ul style="list-style-type: none"> celé území (s výjimkou k.ú. Hostěnice) je pokryto územními plány Příležitosti <ul style="list-style-type: none"> v územích s vyšším stupněm ochrany lze za účelem ochrany krajinných a architektonických hodnot aplikovat prvky regulace využití brownfields 	Slabé stránky <ul style="list-style-type: none"> nedostatek podkladů pro rozhodování o změnách v území nadměrné množství rozvojových lokalit v některých obcích Hrozby <ul style="list-style-type: none"> ukončení platnosti starších územních plánů (§ 188 SZ) utváření nepřírodných sídelních útvarů, tzv. satelitních městeček v menších obcích

Struktura osídlení	
+	-
Silné stránky <ul style="list-style-type: none"> zachované sídelní typy typické pro dané oblasti včetně rázu zemědělské 	Slabé stránky <ul style="list-style-type: none"> poddimezovaná veřejná infrastruktura (především doprava)

<p>krajiny</p> <ul style="list-style-type: none"> • spádovost obcí víceméně souhlasí s uspořádáním obcí s pověřeným stavebním úřadem, resp. obce s rozšířenou působností 	v klidu) na některých sídlištích
---	----------------------------------

Sociodemografické podmínky a bydlení	
+	-
<p>Silné stránky</p> <ul style="list-style-type: none"> • dobrá dostupnost Prahy a Ústí nad Labem • dobrá vyšší občanská vybavenost v sídle ORP • existence tzv. dopravně zbožívého centra v Lovosicích (potenciální pracovní příležitosti) • dobrá pracovní nabídka v Litoměřicích (administrativní a správní centrum, služby) <p>Příležitosti</p> <ul style="list-style-type: none"> • harmonický rozvoj obcí • stabilizace obyvatelstva ve stávajících sídlech uvážlivou podporou cestovního ruchu, rekreace, výrobních funkcí a tradičních forem zemědělství • vytváření pracovních míst na Úštěcku popř. Snědovicku rozvojem cestovního ruchu 	<p>Slabé stránky</p> <ul style="list-style-type: none"> • přírodní a technické limity rozvoje • v souvislosti s růstem počtu obyvatel chybí některé druhy občanské vybavenosti • nedostatečná dopravní propustnost stávajících „průtahů“ sídel v důsledku uplatňování neustálého počtu nových požadavků na rozvoj bydlení • vyšší nezaměstnanost v okrajových částech ORP Litoměřice (Úštěcko, Snědovicko) s nedostatečnou dopravní dostupností • nedostatek mateřských škol <p>Hrozby</p> <ul style="list-style-type: none"> • nekoordinovaný rozvoj obcí, nekoncepčnost při vymezování zastavitelných ploch pro bydlení v okolních obcích ORP Litoměřice (suburbanizace) • úbytek obyvatelstva

Příroda a krajina	
+	-
<p>Silné stránky</p> <ul style="list-style-type: none"> • kvalitní přírodní prostředí dané přítomností CHKO, EVL, přírodního parku, přírodních rezervací a přírodních památek, územím Natura 2000 a územím s výskytem zvláště chráněných druhů rostlin, živočichů a 	<p>Slabé stránky</p> <ul style="list-style-type: none"> • nestabilní části krajiny – rozsáhlé intenzivně zemědělsky využívané plochy v části „Polabí“ bez existence lesů, popř. jiného „přírodního zázemí“ • rozsáhlé části řešeného území s nízkou hodnotou koeficientu

<p>památných stromů</p> <p>Příležitosti</p> <ul style="list-style-type: none"> • vhodnými revitalizačními opatřeními podpořit retenci vody v území • návrh obnovy cest dle původního katastru • úprava terénu údolních niv (podpora příznivých účinků v době povodní) • návrh na budování retenčních sníženin 	<p>ekologické stability</p> <ul style="list-style-type: none"> • snížená prostupnost krajiny (absence cest) <p>Hrozby</p> <ul style="list-style-type: none"> • neúměrný rozvoj sídel nacházející se na území CHKO v oblasti bydlení a hospodářského rozvoje – zábor volné krajiny • možnost ohrožení NKP Terezín v důsledku narušení vodního režimu způsobeným případnou těžbou na okolních ložiscích s vysokou hladinou spodní vody • devastace části krajiny v důsledku „nekontrolovatelného“ rozšiřování těžby • snížená retenční schopnost území – výskyt vysoké hladiny spodní vody • nedostatek poldrů • snižování retenčního potenciálu krajiny v důsledku vytváření nových liniových bariér sloužících k zachycení vod zejména z přívalových dešťů • zrychlený povrchový odtok v důsledku neuváženého zpevnění ploch • narušení krajiny případným otevřením ložisek nerost. surovin • FVE – ohrožení krajinného rázu
--	---

Vodní režim a horninové prostředí	
+	-
<p>Silné stránky</p> <ul style="list-style-type: none"> • výskyt CHOPAV Severočeská křída v části řešeného území • výskyt vodních zdrojů včetně OP • existence melioračních zařízení – závlaha, odvodnění • fungující ČOV • výskyt mezinárodní významné vodní cesty Labe a Ohře • existence protipovodňových opatření 	<p>Slabé stránky</p> <ul style="list-style-type: none"> • existence zastavěného území sídel v aktivní zóně záplavového území toků • existence zastavěného území sídel v záplavovém území toků • nedostatečná ochrana před povodněmi a záplavami • výskyt oblasti se sníženou přirozenou retenční schopností • zařazení vodních toků do EVL Natura

- existence CHLÚ (chráněné ložiskové území)
- existence výskytu ložiska stavebního kamene
- existence výskytu ložisek cihlářských surovin a jílovitých vápenců
- existence dobývacího prostoru existence geotermálního vrtu
- nadmístně významný surovinový potenciál ložisek štěrkopísku

Příležitosti

- ochrana a obnova přirozeného vodního režimu s ohledem na morfologii terénu
- řešení vodního režimu po skončení funkčnosti odvodňovacích zařízení
- prioritní likvidace starých ekologických zátěží v místech s ochranou vodních zdrojů
- budování protipovodňových opatření
- využití ploch po těžbě k posílení a k obnově přírodního a krajinného zázemí
- využití potenciálu geotermálního vrtu

- existence nefunkčního melioračního zařízení
- zařazení katastrů obcí mezi zranitelné oblasti
- vysoká hladina spodních vod
- výskyt svahových deformací – sesuvy
- výskyt svahových deformací – poddolovaná území
- krajina CHKO je zatěžována těžbou, při níž dochází k nenávratnému poškozování a ničení reliéfu krajiny
- zvýšený výskyt ložisek štěrkopísku v území „Polabí“ v území s nejvyšší třídou ochrany ZPF a existencí záplavového území
- existence plošně rozsáhlého ložiska štěrkopísku (cca 750 ha) zasahujícího správní území několika obcí
- nedostatek vhodného materiálu k rekultivaci rozsáhlých ložisek štěrkopísku
- znemožnění těžby surovin v OP geotermálního vrtu

Hrozby

- v souvislosti s pravděpodobným ohrožením vodních poměrů v území (narušení NKP Terezín + studny v obcích v širokém okolí)
- narušení funkčnosti melioračních zařízení – odvodnění
- riziko záplav
- riziko povodní z přívalových dešťů
- výskyt starých ekologických zátěží v ochranném pásmu vodních zdrojů
- možná kontaminace místních zdrojů pitné vody ze stávajících, popřípadě navrhovaných zařízení dalších toků do EVL Natura – možné znemožnění čistění a úpravy koryta toků
- orba na svažitéch pozemcích v údolních nivách, která by přispěla k nekontrolovanému zrychlení přívalových vod a vodní erozi území
- ohrožení zastavěného území, popř. zastavitelných ploch sesuvy
- nekontrolovatelné zahájení těžby

	<p>štěrkopísků při povolování těžby na několika lokalitách současně, které by mohlo následně ohrozit stabilitu vyjádřenou KES</p> <ul style="list-style-type: none"> • tlak na zvyšování těžby za účelem exportu
--	---

Kvalita životního prostředí	
+	-
<p>Silné stránky</p> <ul style="list-style-type: none"> • dobrá kvalita ovzduší v převážné části území ORP • využití alternativních zdrojů – FVE, vodní elektrárny • existence kanalizace a ČOV <p>Příležitosti</p> <ul style="list-style-type: none"> • řešení dopravní situace v souvislostech • návrh přeložky silnice I. třídy v Litoměřicích • využití potenciálu geotermálního vrtu 	<p>Slabé stránky</p> <ul style="list-style-type: none"> • existence oblasti se zhoršenou kvalitou ovzduší vzhledem k imisním limitům pro ochranu zdraví – Litoměřice, Štětí • existence velkých zdrojů znečišťování (Výtopna Litoměřice, papírna Štětí) • průběh silnic I. a II. třídy jako zdroje znečištění ovzduší a hluku zastavěným územím sídel • existence železniční trati jako zdroje hluku sídel • nejvíce zatíženou komunikací je část silnice I/15 procházející zastavěným územím sídel • existence stacionárních zdrojů znečištění ovzduší v zastavěném území sídel • výskyt starých ekologických zátěží • výskyt II. stupně radonového rizika • živočišná výroba v zemědělských areálech – zápach <p>Hrozby</p> <ul style="list-style-type: none"> • nárůst nákladní dopravy přes zastavěná území sídel způsobený otvírkou ložisek štěrkopísků a následnou přepravou • návrat k vytápění pevnými palivy v důsledku zhoršující se ekonomické situace obyvatel • návrh nových ploch pro zástavbu podél stávajících i nově navrhovaných přeložek komunikací

	<ul style="list-style-type: none"> • možné snahy obce umístit na svém území „průmyslové zóny“ přesto, že nemají dobré dopravní napojení • nárůst dopravy v sídle ORP způsobený uzavírkou Tyršova mostu
--	--

Zemědělský půdní fond a pozemky určené k plnění funkcí lesa	
+	-
<p>Silné stránky</p> <ul style="list-style-type: none"> • příznivé půdní a klimatické podmínky pro zemědělskou rostlinnou výrobu v převážné části území (chmelnice, vinice, ovocnářství – sady) • vyrovnaná skladba krajiny v části řešeného území • výskyt zemědělských půd nejvyšší třídy ochrany • existence vyšší výměry ploch TTP v části řešeného území • investice do půdy – závlahy, meliorace <p>Příležitosti</p> <ul style="list-style-type: none"> • ochrana přirozené skladby lesa • ochrana kvalitních zemědělských půd • realizace protierozních opatření • ochrana vinice, chmelnice • udržení živočišné výroby – pastva • ekologické zemědělství • návrh opatření snižující zranitelnost řešené oblasti 	<p>Slabé stránky</p> <ul style="list-style-type: none"> • nízké zastoupení a nerovnoměrné rozložení ploch PUPFL, TTP • ohrožení půd vodní a větrnou erozí (větrná – Štětí, Stračí, Břehoryje, Strážiště) • zařazení území mezi zranitelné oblasti <p>Hrozby</p> <ul style="list-style-type: none"> • ztráta kvalitního zemědělského půdního fondu s nejvyšší třídou ochrany při zahájení těžby na plošně rozsáhlém ložisku s vysokou hladinou spodní vody, kde se dá předpokládat rekultivace na vodní plochu • ztráta kvalitního zemědělského půdního fondu s nejvyšší třídou ochrany při návrzích zastavitelných ploch • eroze ZPF způsobená intenzivním obhospodařováním • možná přeměna ploch sadů (ovocných) na ekologicky nestabilní plochy z důvodu snižující se rentability této zemědělské výroby • nefunkčnost melioračních zařízení z důvodu nedostatečné péče – chybí údržba záchytných a svodných příkopů • orba na svažitéch pozemcích v údolních nivách, která by přispěla k nekontrolovatelnému zrychlení přívalových vod a vodní erozi území

Občanská vybavenost včetně její dostupnosti a veřejná prostranství	
+	-
<p>Silné stránky</p> <ul style="list-style-type: none"> nemocnice Litoměřice relativní dostatek MŠ a ZŠ kulturní střediska ve větších městech <p>Příležitosti</p> <ul style="list-style-type: none"> realizace dalších zařízení sociální péče, především pro seniory realizace nových veřejných prostranství (náměstí, parků) v rozvojových lokalitách 	<p>Slabé stránky</p> <ul style="list-style-type: none"> horší dostupnost ZŠ a především SŠ vzdělání z obcí v okrajových částech ORP – nutnost dojíždky <p>Hrozby</p> <ul style="list-style-type: none"> úbytek základního komerčního vybavení (obchod s potravinami, služby) v menších obcích

Dopravní a technická infrastruktura včetně jejich dostupnosti	
+	-
<p>Silné stránky</p> <ul style="list-style-type: none"> existence kvalitní dopravní infrastruktury (blízkost dálnice, vedení silnice I. třídy) pro větší část obcí dobrá dopravní dostupnost obce s rozšířenou působností zásobování pitnou vodou na vysoké úrovni v důsledku dostatku kvalitních zdrojů a vybudované infrastruktury malá vodní elektrárna existence zastávek autobusové a železniční dopravy vodní cesta Labe <p>Příležitosti</p> <ul style="list-style-type: none"> rozvoj sídel díky existenci dobré technické a dopravní infrastruktury plány na obnovu historické železniční trati Úštěk – Lovečkovice vybudování geotermální elektrárny Litoměřice vybudování další potřebné technické infrastruktury realizace vysokorychlostní tratě 	<p>Slabé stránky</p> <ul style="list-style-type: none"> pro část území zhoršená dopravní dostupnost obce s rozšířenou působností dopravní zátěž obcí ze silnic I. a II. třídy (průchod silnic zastavěným územím) nevyřešená problematika stavební uzávěry v obci Sebusín (ORP Ústí n. L.) negativně ovlivňující dopravu zastavěným územím obcí v ORP Litoměřice nevyhovující kvalita vody z místních zdrojů především v malých sídlech území <p>Hrozby</p> <ul style="list-style-type: none"> nevybudování tzv. „západní komunikace“ v sídle Litoměřice špatná propustnost „stávajících průtahů“ silnic II. a III. tříd v obcích v důsledku vznášení stále nových požadavků na rozvoj obytné zástavby v těchto obcích

Praha – Drážďany s přímým napojením regionu

Ekonomické a hospodářské podmínky	
+	-
<p>Silné stránky</p> <ul style="list-style-type: none"> • dobrá zaměstnanost v sídle obce s rozšířenou působností • dobrá dostupnost Prahy, Ústí nad Labem a Lovosic (pro část řešeného území) • nabídka pracovních příležitostí popř. využití ploch pro „výrobu“ v tzv. dopravně zbožovém centru Lovosice (pro část řešeného území) <p>Příležitosti</p> <ul style="list-style-type: none"> • využití nabídky v existujícím dopravně zbožovém centru Lovosice • podpora drobné výroby ve stávajících objektech 	<p>Slabé stránky</p> <ul style="list-style-type: none"> • zvýšená nezaměstnanost v okrajových částech obce s rozšířenou působností (Úštěcko, Snědovicko) • omezení tvorby pracovních příležitostí vzhledem k malému množství zastavitelných ploch pro výrobu <p>Hrozby</p> <ul style="list-style-type: none"> • narušení sociální struktury u některých obcí ORP Litoměřice s ohledem na vyšší míru nezaměstnanosti • možnost výstavby FVE v původních „šedých“ plochách určených pro výrobu (omezení tvorby pracovních příležitostí)

Rekreace a cestovní ruch	
+	-
<p>Silné stránky</p> <ul style="list-style-type: none"> • rekreační potenciál přírodního a kulturního prostředí daný přítomností kvalitního přírodního prostředí (CHKO České středohoří a Kokořínsko) a existencí národních kulturních památek (Terežín, Ploskovice) • existence dopravně významné vodní cesty Labe (mezinárodní charakter) • existence cyklostezky Labe a dalších cyklistických tras včetně cyklobusu • funkční koupaliště Litoměřice, Úštěk • funkční sportovní areály – zimní stadion Litoměřice, fotbalová hřiště, golfové hřiště... 	<p>Slabé stránky</p> <ul style="list-style-type: none"> • tlak na neúměrný rozvoj rekreace (zejména individuální) především na územích CHKO • rozvoj individuální rekreace v místech, která by měla sloužit hromadné (popř. tzv. „příměstské“) rekreaci obyvatel území – Žernosecké jezero • nedostatečná ubytovací kapacita <p>Hrozby</p> <ul style="list-style-type: none"> • rozvoj individuální rekreace na úkor rekreace hromadné a na úkor volné krajiny (chatové osady) • střet rozvoje turistického ruchu s

<ul style="list-style-type: none"> • rekreační potenciál „Žernoseckého jezera“ včetně mezinárodního přístavu v Píšťanech • rekreační potenciál „jezera Chmelař“ v Úštěku • potenciál „Zahrady Čech“ pro cestovní ruch • existence přívozů včetně „paroplavební společnosti“ • existence rozhleden a vyhlídkových míst <p>Příležitosti</p> <ul style="list-style-type: none"> • další možnosti rozvoje podnikání a služeb v rámci cestovního ruchu (potenciál pro rozvoj zaměstnanosti v terciální sféře) • rozvoj vodní dopravy • realizace dalších cyklostezek • realizace hipostezek • obnova historické železniční trati Úštěk – Zubrnice 	ochranou přírody
---	------------------

Bezpečnost a ochrana obyvatel	
+	-
<p>Silné stránky</p> <ul style="list-style-type: none"> • HZS Litoměřice, Štětí, Úštěk • rovnoměrné pokrytí stanicemi dobrovolných hasičů <p>Příležitosti</p> <ul style="list-style-type: none"> • realizace protipovodňových opatření 	<p>Slabé stránky</p> <ul style="list-style-type: none"> • zóny havarijního plánování (Lovochemie, ČEPRO) • záplavová území (Labe, Ohře, Úštěcký potok) • vyhlášené zóny havarijního plánování <p>Hrozby</p> <ul style="list-style-type: none"> • muniční sklad Travčice

2.2. Vyhodnocení územních podmínek a potenciálů jednotlivých pilířů udržitelného rozvoje území

Pořizovatel provedl v rámci 5. aktualizace ÚAP zhodnocení stavu a kvality územních podmínek podle jednotlivých pilířů udržitelného rozvoje území pro každou jednotlivou obec ve správním území ORP jednotlivě.

Pro každý pilíř udržitelného rozvoje území se souhrnný kvalitní stav územních podmínek označil znaménkem „+“. Obdobně při nevyhovujícím souhrnném stavu územních podmínek se označil znaménkem „-“. Zohledněna byla především zjištění na základě analýz jednotlivých obcí dle vybraných témat, která jsou zpracována v samostatném dokumentu „C1 Rozbor udržitelného rozvoje území – pro jednotlivé obce správního obvodu“.

Kladné/záporné ohodnocení územních podmínek ale nemůže vycházet pouze z absolutní převahy silných/slabých stránek nebo příležitostí a hrozeb. Při zhodnocení stavu a kvality územních podmínek bylo nezbytné posoudit relativní význam výsledků jednotlivých tematických analýz s ohledem na širší souvislosti a návaznosti území posuzované obce a rovněž přihlédnout k příležitostem/hrozbám a trendům dalšího vývoje v území. Jestliže se výsledný údaj vyváženosti liší od údaje v minulých úplných aktualizacích, je to spíše přehodnocením hodnotících kritérií než zásadní změnou podmínek v území.

Vyhodnocení územních podmínek jednotlivých pilířů udržitelného rozvoje území (+/-) se za každou obec napíše do tabulky. Výsledné +/- za každý pilíř vyjadřuje převažující +/- jednotlivých kritérií. Vyváženost vztahu územních podmínek pro udržitelný rozvoj území je pak souhrn hodnocení územních podmínek za jednotlivé pilíře udržitelného rozvoje území.

Na základě kombinace vyhodnocení územních podmínek se každá obec zařadí do jedné z osmi, resp. čtyř kategorií vyváženosti vztahu územních podmínek pro udržitelný rozvoj území, přičemž modrá barva vyjadřuje nejlepší kombinaci.

Možné kombinace jsou uvedeny v následující tabulce:

Územní podmínky...				
	...pro příznivé životní prostředí (Z)	...pro hospodářský rozvoj (H)	...pro soudržnost společenství obyvatel území (S)	vyjádření v kartogramu
	+	+	+	-
	-	+	+	Z
	+	-	+	H
	+	+	-	S
	-	-	+	HZ
	+	-	-	SH
	-	+	-	SZ
	-	-	-	ZHS

Pořizovatel při současném hodnocení vyváženosti jednotlivých pilířů vycházel především ze zjištění v rámci 4. úplné aktualizace ÚAP z roku 2016.

Tab. 10 Vyhodnocení vyváženosti územních podmínek

Obec	Životní prostředí (Z)	Hospodářství (H)	Soudržnost (S)	Vyváženost
Bohušovice nad Ohří	-	+	+	Z
Brňany	-	+	+	Z
Brozany nad Ohří	-	+	+	Z
Býčkovice	-	-	-	ZHS
Dolánky nad Ohří	-	-	+	HZ
Drahobuz	-	-	-	ZHS
Hlinná	+	-	+	H
Horní Řepčice	+	-	+	H
Hoštka	-	+	+	Z
Chotíněves	-	-	-	ZHS
Chudoslavice	+	-	-	SH
Kamýk	+	-	+	H
Křešice	-	+	-	SZ
Levín	+	-	-	SH
Liběšice	+	+	-	S
Libochovany	-	+	+	Z
Litoměřice	-	+	+	Z
Lovečkovice	+	-	-	SH
Malíč	+	-	+	H
Michalovice	+	-	+	H
Miřejovice	-	+	+	Z
Mlékojedy	-	+	-	SZ
Oleško	+	-	-	SH
Píšťany	-	+	+	Z

Ploskovice	-	+	+	Z
Polepy	-	+	+	Z
Račice	-	+	+	Z
Rochov	-	-	-	ZHS
Snědovice	-	-	-	ZHS
Staňkovice	-	-	-	ZHS
Štětí	-	+	+	Z
Terezín	-	+	-	SZ
Travčice	-	+	+	Z
Trnovany	-	+	+	Z
Třebošín	+	+	+	-
Ústěk	+	+	-	S
Velké Žernoseky	-	+	+	Z
Vrutice	-	+	-	SZ
Žalhostice	-	+	+	Z
Žitenice	+	+	+	-

Součástí této kapitoly je kartogram, který je označen jako příloha A11.

2.3. Určení problémů k řešení v územně plánovacích dokumentacích

V rámci této 5. úplné aktualizace ÚAP byl prověřen a revidován dosavadní způsob určení problémů k řešení v územně plánovacích dokumentacích. Na základě uvedeného byly problémy, které spočívaly především ve střetech stávajících jevů a návrhů územních plánů s tehdy existujícími limity, bez náhrady vypuštěny. Urbanistické závady, které mohou vyplývat ze střetů limitů využití území, ale jsou dle názoru pořizovatele řešitelné, byly ponechány.

Současně byly vypuštěny problémy, které již byly v ÚPD vyřešeny.

Naopak byla především doplněna problematika k řešení, která vyplynula jak z dosavadní pořizovatelské praxe, tak i z úpravy legislativy. Ve výčtu problémů určených k řešení v územně plánovacích dokumentacích se tak projevuje praxe z pohledu orgánu územního plánování, který od 1. 1. 2018 vydává závazná stanoviska dle § 96b stavebního zákona, tak i nové možnosti, které stavební zákon po novele č. 225/2017 Sb. umožňuje.

Rovněž bylo revidováno označení jednotlivých určených problémů.

Problémy v oblasti ochrany přírody a krajiny

PK1-USES	Vzájemná nenávaznost skladebných prvků ÚSES vymezených v ÚP, ÚPO
Popis problému	Navržená řešení lokálního ÚSES v rámci ÚP či ÚPO mnohdy nerespektují návaznost na ÚSES navržený ÚPD v okolních obcích.
Úkol	Je nutné zaměřit pozornost na zajištění konzistentnosti územního systému ekologické stability prověřením možností propojení s ÚSES v sousedních obcích.
Týká se ÚPD obcí	Býčkovice, Drahozub, Horní Řepčice, Hoštka, Chotiněves, Kamýk, Levín, Liběšice, Libochovany, Litoměřice, Lovečkovice, Malíč, Mířejovice, Mlékojedy, Ploskovice, Račice, Snědovice, Staňkovice, Štětí, Terežín, Trnovany, Třebušín, Ústěk, Velké Žernoseky, Vrutice (může se však týkat i všech ostatních obcí)
Metodika výběru	Jedná se o problém převzatý z předchozí úplné aktualizace ÚAP. Lokalizace konkrétních nesrovnalostí byla revidována a aktualizována na základě vydaných ÚPD obcí.

PK2-CEST	Cestní síť v krajině – zajištění prostupnosti
Popis problému	V krajině mohlo v minulosti dojít k zániku dříve existujících cestních spojení mezi sídly.
Úkol	Je nutné zaměřit pozornost na zajištění obnovy původní cestní sítě (či vytvoření plnohodnotné náhrady) v krajině, a to včetně návaznosti na sousední obce. Cílem je zajištění smysluplného přístupu na pozemky pro zemědělskou techniku nebo i vzájemné návaznosti cest pro pěší turistiku či cykloturistiku.
Týká se ÚPD obcí	Týká se všech obcí
Metodika výběru	Jedná se o nově identifikovaný obecný problém na základě uplatněné připomínky v rámci projednání ÚAP s obcemi.

Problémy v oblasti technické a dopravní infrastruktury

PT1-PLN	Vedení vysokotlakého plynovodu přes zastavěné území obce
Popis problému	Vedení vysokotlakého plynovodu prochází zastavěným územím obce a vytváří tak bezpečnostní riziko a zároveň je limitujícím faktorem rozvoje sídla.
Úkol	Je nutné prověřit možnosti vedení vysokotlakého plynovodu mimo obytné části sídla.
Týká se ÚPD obcí	Brozany nad Ohří
Metodika výběru	Jedná se o problém převzatý z předchozí úplné aktualizace ÚAP.

PD1-PREJ	Silnice I. nebo II. třídy úrovnově křížuje železniční trať
Popis problému	Úrovnové křížení železnice a silnice I. nebo II. třídy představuje bezpečnostní riziko a zároveň ovlivňuje plynulost dopravy.
Úkol	Je vhodné prověřit možnosti opatření, která by měla za následek snížení či eliminaci negativních faktorů provozu na pozemních komunikacích.
Týká se ÚPD obcí	Horní Řepčice, Chotiněves, Křešice, Liběšice, Polepy, Trnovany, Úštěk, Žalhostice
Metodika výběru	Jedná se o problém převzatý z předchozí úplné aktualizace ÚAP.

Problémy urbanistické

PU1-RIZIK	Zastavěné území/zastavitelné plochy obce se nachází v území s vysokým povodňovým rizikem
Popis problému	Rozvojové plochy sídla vyplývající z platné ÚPD včetně již realizovaných staveb zasahují do vymezeného území s vysokým povodňovým rizikem, kde nelze povolovat či rozšiřovat zástavbu, ve které se zdržují lidé či zvířata.
Úkol	Je nutné v daném území prověřit potřebu vymezení rozvojových ploch, popřípadě navrhnout adekvátní ochranu stávajících zastavěných a zastavitelných ploch.
Týká se ÚPD obcí	Bohušovice nad Ohří, Brňany, Brozany nad Ohří, Křešice, Libochovany, Litoměřice, Mlékojedy, Píšťany, Račice, Štětí, Terezín, Travčice, Velké Žernoseky, Žalhostice
Metodika výběru	Jedná se o nově určený problém. Na základě průniku ploch zastavěného území a zastavitelných ploch s plochou území se stanoveným vysokým povodňovým ohrožením byly identifikovány potenciálně problematické lokality.

PU2-HODN	Území s velkou krajinnou nebo urbanistickou hodnotou
Popis problému	V řešeném území se nachází lokality, které pro jejich architektonickou a krajinnou hodnotu je potřeba chránit před nevhodnými a rušivými stavebními zásahy, a to ať už ve formě stavebních úprav stávajících staveb, tak i výstavbou staveb nových. Typicky se toto týká sídel, které zasahují do velkoplošného chráněného území s vyšším stupněm ochrany (I., II. a III. zóna CHKO), popř. jsou památkově chráněné (MPR, VPR, VPZ).
Úkol	Je potřebné zvážit, zda by bylo vhodné ve vybraných částech řešeného území stanovit pro rozhodování o změnách v území v rámci územního plánu prvky, které svojí podrobností náleží regulačnímu plánu, popř. rozhodování o změnách v území podmínit pořízením regulačního plánu.
Týká se ÚPD obcí	Hlinná, Chotiněves, Chudoslavice, Levín, Liběšice, Litoměřice, Lovečkovice, Ploskovice, Snědovice, Staňkovice, Štětí, Terezín, Třebušín, Ústěk, Žitenice
Metodika výběru	Jedná se o nově určený problém (úkol). Stavební zákon umožňuje od 1. 1. 2018 pořizovat územní plány s prvky regulačního plánu. Byly identifikovány sídla či jejich části, které podléhají památkové ochraně či se nachází ve III. nebo II. zóně ochrany chráněné krajinné oblasti.

PU3-ROZH	Nedostatečně podmíněné rozhodování o změnách v území
Popis problému	Rozhodování o změnách v území ve vybraných zastavitelných plochách a plochách přestavby není podmíněno zpracováním územní studie, regulačního plánu či dohody o parcelaci. V důsledku může dojít k nekoordinovanému rozvoji sídla.
Úkol	Je nutné zvážit, zda stávající prostorové uspořádání lokality umožňuje v těchto plochách rozhodovat o změnách v území pouze na základě územního plánu či zda by bylo vhodné v dané lokalitě rozhodování o změnách v území podmínit zpracováním právě územní studie, regulačního plánu či dohody o parcelaci. V případě požadavku na zpracování územní studie je rovněž nutné prověřit, jakou lhůtu pro její zpracování stanovit. Stejný problém se týká i lokalit, ve kterých již marně uplynula tato stanovená lhůta pro zpracování územní studie a jejího zapsání do evidence územně plánovací činnosti.
Týká se ÚPD obcí	Týká se všech obcí
Metodika výběru	Jedná se o obecný problém, který vyplynul z poznatků získaných praxí vydávání závazných stanovisek orgánu územního plánování.

PU4-REKRE	Nevyužitý rekreační potenciál jezera Chmelař
Popis problému	Jezero (rybník) Chmelař díky své poloze a rozloze vytváří dominantní krajinný prvek s potenciálem pro cestovní ruch a rekreaci většího, než lokálního významu.
Úkol	Vhodnými nástroji podpořit a vytvořit podmínky pro rozvoj stávající infrastruktury a podporu cestovního ruchu v oblasti.
Týká se ÚPD obcí	Ústěk
Metodika výběru	Jedná se o nově identifikovaný obecný problém na základě uplatněné připomínky v rámci projednání ÚAP s obcemi

Problémy ostatní

PO1-MAP	Nesoulad katastrální mapy a výkresů územního plánu v důsledku obnovy katastrálního operátu
Popis problému	Při obnově katastrálního operátu může dojít u územních plánů, kde mohlo být vedení parcelní hranice zjevně určující při vymezení hranic návrhových prvků ke znatelnému posunu katastrální mapy vůči kresbě územního plánu.
Úkol	V rámci změny územního plánu je proto nutné tyto znatelné posuny hranic lokalizovat a upřesnit.
Týká se ÚPD obcí	Dolánky nad Ohří, Drahobuz, Horní Řepčice, Chotiněves, Liběšice, Račice, Terezín, Travčice, Třebušín, Úštěk, Vrutice
Metodika výběru	Tento problém se týká obcí, které mají územní plán účinný po 1. 1. 2007 a proběhla zde následná obnova katastrálního operátu. U územně plánovacích dokumentací, které pozbydou platnosti dne 31. 12. 2022 (§ 188 stavebního zákona), je neúčelné tento problém řešit

Výše uvedené problémy jsou určeny k řešení v územních plánech v předmětných obcích, popř. v případných regulačních plánech.

Řešení zásad územního rozvoje se žádný z uvedených problémů netýká.

Lokalizace výše uvedených problémů je znázorněna v problémovém výkresu (B4). Vzhledem k tomu, že problémy PK2-CEST a PU3-ROZH se týkají celého území ORP, považuje pořizovatel za neúčelné je ve výkresu explicitně zobrazovat.

3. Databáze územně analytických podkladů

Databáze územně analytických podkladů je **průběžně** aktualizována a je tvořena sledovanými jevy podle přílohy č. 1 k vyhlášce č. 500/2006 Sb. Databáze územně analytických podkladů obcí je zpracovávána v rozsahu podle části A přílohy č. 1 k této vyhlášce, a to v podrobnosti a rozsahu nezbytném pro pořizování územních plánů a regulačních plánů.

Pořizovatel považuje tuto složku územně analytických podkladů za stěžejní a snaží se na základě obdržených údajů od zákonných poskytovatelů údajů (ve smyslu § 27 stavebního zákona), tak z vlastních šetření, předmětnou databázi neustále aktualizovat a udržovat ve stavu, který odpovídá aktuálnímu stavu a také požadavkům zpracovatelů územně plánovacích dokumentací a podkladů. Databáze je tak „živým organismem“.

Toho času jsou data evidována prostřednictvím souborové geodatabáze prostředí ArcGIS, přičemž samotný datový model, který je nyní ve verzi 4.0, byl vyvinut společností T-Mapy spol. s r.o.

Obsah geodatabáze je v nepravidelných intervalech (cca 1x za rok, čí déle) synchronizován s geodatabází spravovanou krajským úřadem. Ta je provozována v souladu s veřejnoprávní smlouvou o geoportálu, na základě které krajský úřad přebírá zpracování vybraných údajů o území za jednotlivá ORP. ORP Litoměřice nicméně nejsou v době dokončení této úplné aktualizace ÚAP signatářem předmětné veřejnoprávní smlouvy.

Údaje z databáze územně analytických podkladů mohou být v souladu s § 27 odst. 3 stavebního zákona poskytnuty pouze orgánům veřejné správy, k založení a vedení technické mapy a pro činnost projektanta územně plánovací dokumentace a územní studie.

A. Přílohy (kartogramy)

- A1 HORNINOVÉ PROSTŘEDÍ A GEOLOGIE
- A2a VODNÍ REŽIM
- A2b VODNÍ REŽIM – povodňové ohrožení
- A3 HYGIENA ŽIVOTNÍHO PROSTŘEDÍ
- A4 OCHRANA PŘÍRODY, KRAJINY A PAMÁTEK
- A5 ÚZEMNÍ SYSTÉM EKOLOGICKÉ STABILITY
- A6a VEŘEJNÁ TECHNICKÁ INFRASTRUKTURA – elektroenergetika
- A6b VEŘEJNÁ TECHNICKÁ INFRASTRUKTURA – plynárenství
- A6c VEŘEJNÁ TECHNICKÁ INFRASTRUKTURA – teplárenství
- A6d VEŘEJNÁ TECHNICKÁ INFRASTRUKTURA – vodovody
- A6e VEŘEJNÁ TECHNICKÁ INFRASTRUKTURA – kanalizace
- A6f VEŘEJNÁ TECHNICKÁ INFRASTRUKTURA – telekomunikace
- A7 VEŘEJNÁ DOPRAVNÍ INFRASTRUKTURA
- A8 OBRANA STÁTU (+ textová příloha)
- A9 MÍRA NEZAMĚSTNANOSTI
- A10 PŮDNÍ FOND
- A11 VYVÁŽENOST ÚZEMNÍCH PODMÍNEK PRO UDRŽITELNÝ ROZVOJ ÚZEMÍ

B. Přílohy (výkresy)

- B1 Výkres hodnot území
- B2 Výkres limitů využití území
- B3 Výkres záměrů na provedení změn v území
- B4 Výkres problémů k řešení v územně plánovacích dokumentacích

C. Přílohy (textové)

- C1 Rozbor udržitelného rozvoje území (pro jednotlivé obce ve správním obvodu)
- C2 Podklady k vyhodnocení udržitelného rozvoje pro ÚAP ORP Litoměřice