



SLOVO STAROSTY



Dnešní úvodník mi dovoluje věnovat vinobraní. Někdo chválí, jiný kritizuje. Jinak už to asi nebude.

Faktem je, že pořadatel, tedy ústecká agentura Dream production, připravila kvalitní program na celkem sedmi scénách. Jedno je přesto zřejmé. Z akce, která má být oslavou burčáku, dobrého vína, se postupem let stal spíše hudební festival. Připravujeme proto na příští rok řadu novinek. Nejzásadnější bude ta, že z jednodenní akce se stane dvoudenní.

V pátek potěšíme milovníky komornějších programů. Centrum města nabídneme místním kapelám a živnostníkům. Lidé dostanou šanci v klidu si posedět u dobrého vína a burčáku. V sobotu budou naopak uspokojeni příznivci hudebního festivalu. Koncipovaného ovšem tak, aby svým charakterem odpovídal kapacitním možnostem náměstí. Ohňostroj rozzáří oblohu dříve než dosud, aby z něj měly radost i naše děti.

O tom, zda se role organizátora chopí městská kulturní zařízení, nebo najatá agentura, teprve rozhodneme. Ladislav Chlupáč

ČTĚTE UVNITŘ:

- Jezírka už zdobí nový park (str. 3)
- Kritika města z řad cyklistů je oprávněná (str. 4)
- Litoměřičan postavil největší sluneční elektrárnu v kraji (str. 5)
- Zubařů je zoufale málo (str. 8)
- Hokejisté koupili II. ligu (str. 9)



Vinobraní zažilo rekordní návštěvnost. Do Litoměřic zavítalo více než 25 tisíc platících lidí. Akci zahájil opět král Karol IV. se svojí družinou. Ani letos nechyběly sličné tanečnice v dobových kostýmech (foto vlevo). Místostarosta Jiří Landa pak převzal coby zástupce města od knížete Svytláka II. kopii zakládací listiny Litoměřické kapituly, kterou vzápětí představil veřejnosti (snímek vpravo).

Fota Eva Břehová



NEPLATIČI MAJÍ ŠANCI

Ne všichni obyvatelé města si plní svoji povinnost. Více než šest tisíc lidí totiž dosud nezaplatilo poplatků za komunální odpad pro letošní rok. A to i přesto, že na jaře dostali složenku, jejíž splatnost byla do 31. srpna.

„Ke konci září evidujeme dluh, který dosahuje zhruba třech milionů korun,“ specifikovala částku vedoucí ekonomického odboru Městského úřadu Litoměřice Iveta Zalabáková, která tímto žádá obyvatele města o úhradu dlužné částky.

V průběhu října jim budou rozeslány upomínky ve formě složenek. Pokud dlužníci nezareagují ani v tomto případě, záležitosti se chopí právní oddělení. Pokud poplatníci splní svou povinnost před vydáním platebního výměru, eliminují možnost, že jim bude udělena sankce, která může tvořit až trojnásobek základního dluhu. V případě nezaplacení dochází k exekuci, a to exekuci na bankovním účtu, platu nebo důchodu.

Povinnost platit tento poplatek

mají všichni občané s trvalým bydlištěm v Litoměřicích. Pokud dojde k nějaké změně, např. k odstěhování, je povinnost ji úřadu nahlásit. Pokud si někdo není jistý, zda náhodou nemá neuhrazený závazek z minulých let, doporučuje Iveta Zalabáková kontaktovat pracovníce místních poplatků ekonomického odboru (tel. č. 416 916 142 nebo 241).

Za odvoz komunálního odpadu platí Litoměřičané ročně 498 korun na osobu. (eva)

Oznámení

V důsledku loňské teplé zimy došlo v Litoměřicích, stejně jako v celé republice, k přemnožení hlodavců. Proto opět po několika letech přistoupí v zimním období městský úřad k plošné deratizaci města. O podrobnostech bude veřejnost včas informována.

Nová ředitelka chce znát názory lidí

Jste spokojeni s úrovní nabízených kulturních programů v Litoměřicích? Nebo by se měla kultura v tomto městě ubírat jiným směrem? Dát odpovědi na tyto dotazy má anketa, kterou iniciovala nová ředitelka městských kulturních zařízení Věra Kmoníčková.

„Ráda bych věděla, po čem lidé prahnou, jaký typ pořadů preferují, co jim v oblasti kultury v Litoměřicích chybí,“ vysvětlila ředitelka, pro niž by se měly výsledky ankety stát odrazovým můstkem v přípravách na příští rok. Anketní listky jsou k dispozici v informačním centru městského úřadu, v divadle, kině a domu kultury. Jejich sumarizace proběhne na konci tohoto roku.

O inovace se ale vedení MKZ snaží již nyní. „Kromě již tradičních nabízíme nové kurzy, jako například školu rockové kytary. Rozšířili jsme také nabídku jazykových kursů,“ vyjmenovala Věra Kmoníčková. (eva)

Černé prognózy se potvrdily

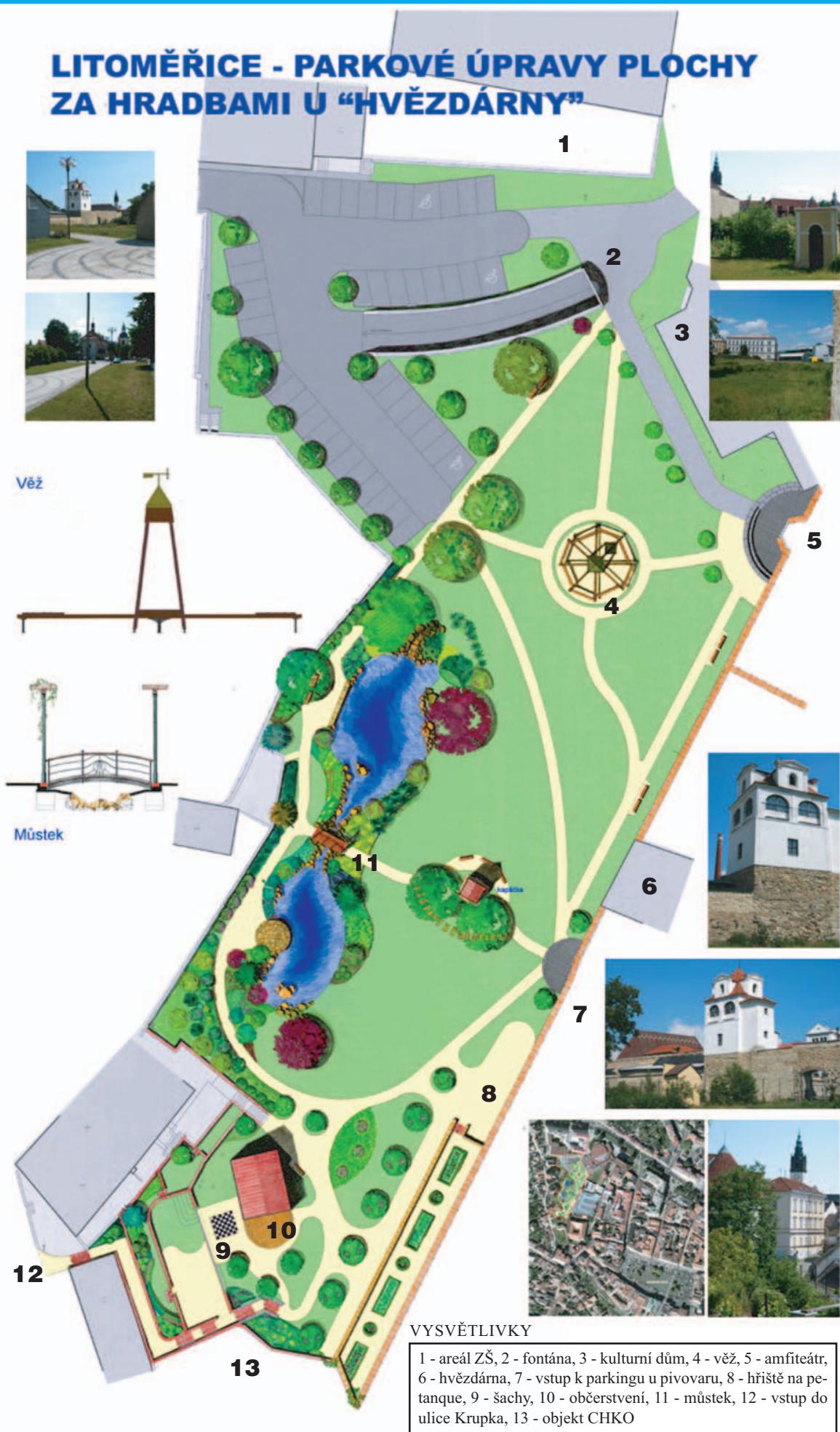
Již nyní je zřejmé, že obrovský nápor zažijí v závěru roku pracovníci odboru dopravy a silničního hospodářství městského úřadu. Černé předpovědi se totiž potvrdily. Řidiči, které čeká k 31. prosinci tohoto roku povinná výměna řidičského průkazu (vydaných od 1.7. 1964 do 31. 12. 1993), nechali návštěvu odboru na poslední tři měsíce roku, přestože na změnu byli neustále v médiích upozorňováni.

„Stále ještě nebylo vyměněno 3,5 tisíce řidičských průkazů,“ konstatuje vedoucí odboru Ivo Perna. Vezmeme-li v úvahu, že do konce roku zbývá 11 týdnů, musejí úřednice vyřídít v úřední dny v průměru kolem 60 žadatelů, což je obrovský nápor.

Ještě v září býval nový doklad vydáván do 14 dnů. Z výše uvedeného je zřejmé, že tato lhůta se zákonitě musí prodlužovat. Řidiči se tak s příchodem nového roku vystavují riziku, že budou policisty pokutováni za nedodržení zákona. (eva)

JDE O DALŠÍ OZDOBU MĚSTA

LITOMĚŘICE - PARKOVÉ ÚPRAVY PLOCHY ZA HRADBAMI U "HVĚZDÁRNY"



VYSVĚTLIVKY

1 - areál ZŠ, 2 - fontána, 3 - kulturní dům, 4 - věž, 5 - amfiteátr, 6 - hvězdárna, 7 - vstup k parkingu u pivovaru, 8 - hřiště na petanque, 9 - šachy, 10 - občerstvení, 11 - můstek, 12 - vstup do ulice Krupka, 13 - objekt CHKO

JEZÍRKA UŽ ZDOBÍ PARK

Podoba nového parku mezi parkovištěm U Hvězdárny a domem kultury nabývá konkrétních obrysů. V těchto dnech už celý prostor zdobí dvě jezírka, která jsou osazována flórou. Chybět nebudou ani rybičky.

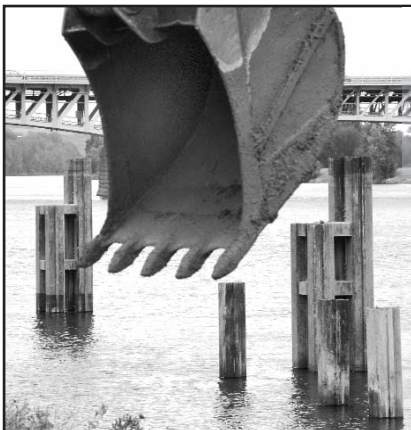
„Podzemní práce na novém parku byly ukončeny,“ říká stavební technik městského úřadu Ladislav Pošík. Z valné části jsou v tuto chvíli rekonstruovány opěrné zdi lemující park, opravou prošel objekt vodárny. Pozornost dodavatele stavby je nyní upřena hlavně na dokončení terénních prací, jako vydláždění parkoviště u domu kultury, úpravu mlatových chodníků, instalaci závlahových zařízení a podobně. Ještě letos bude v parku osazena nová věž. „Půjde o dřevěné výtvarné dílo mající podobu kompasu,“ charakterizovala ho vedoucí odboru územního rozvoje městského úřadu Venuše Brunclíková. Na realizaci v tuto chvíli čeká i výsadba části zeleně.



Takto vypadá park mezi parkovištěm U Hvězdárny a domem kultury. Veřejnosti bude představen v červnu příštího roku. Foto Eva Břeňová

Přestože valná většina stavebních prací na novém parku má být ukončena ještě letos, pokračovat budou i na jaře. Celý park, včetně hradebních zdí a schodiště, bude nasvícen. Na řadu přijde instalace laviček, výsadba keřů a setba trávy.

„Předpokládáme, že v červnu nový park se dvěma jezírky a zdobným můstkem, hřištěm na petanque a dalšími zkrášlovacími prvky, včetně 90 druhů zeleně, představíme veřejnosti,“ odhadla Venuše Brunclíková. (eva)



Úvazné ocelové konstrukce pomohla usadit těžká technika. Foto Eva Břeňová

Kotviště zvýší komfort lodí

Zvýšit komfort lodí kotvicích u litoměřického břehu je cílem projektu realizovaného Povodím Labem na Lodním náměstí. Sloužit má velkým lodím, které k nám v současné době připlouvají hlavně z Německa.

Specializované firmy již za pomoci těžké techniky osadily pět ocelových úvazných konstrukcí, tzv. dalb. Spojí je ocelová lávka. Projekt za zhruba pět milionů korun bude realizován do konce tohoto měsíce. „Věřím, že jeho realizace přispěje k rozvoji turistického ruchu a říční plavby po Labi,“ říká starosta Ladislav Chlupáč.

Původně mělo být vybudováno na slepém rameni Labe i kotviště pro sportovní plavidla. „Na realizaci této myšlenky jsme však nezískali státní dotaci,“ vysvětlil vedoucí střediska Dolní Labe 1 Lukáš Landa. (eva)

DŮM KULTURY MÁ BÝT BEZBARIÉROVÝ

Dům kultury konečně bude bezbariérový. Město tak splní oprávněný požadavek mnoha zdravotně handicapovaných obyvatel Litoměřic. Zároveň se stavbou nového parku totiž dojde k rekonstrukci zadní části domu kultury, tzv. atria. Kromě rekonstrukce přípojek je v plánu i jeho nasvícení a provedení terénních úprav tak, aby terasy atria sloužily také k posezení. Revitalizace lokality, včetně dosažení bezbariérovosti, vyjde na 2,5 milionu korun. K samotné realizaci dojde v první polovině příštího roku.

OTEVŘENA BUDE TAKÉ HVĚZDÁRNA

Zároveň s otevřením nového parku bude dokončena i rekonstrukce opodál stojící hvězdárny, v níž má na základě rozhodnutí radních fungovat klubová kavárna. Smlouvu s budoucím pronajímatelem tohoto objektu již zástupci města podepsali.

DOTACI NAKONEC MĚSTO ZÍSKALO

Město Litoměřice získalo od Ministerstva pro místní rozvoj dotaci ve výši 3,5 milionu korun určenou na opravu laboratoří, tedy objektu nacházejícího se u vstupní části parkoviště U Hvězdárny. Stavba je dokončena, kolaudační řízení běží. „Bude zde výtvarný ateliér a komerční prostory, včetně sociálního zázemí pro parkující řidiče a návštěvníky městské památkové rezervace,“ informovala vedoucí odboru územního rozvoje Venuše Brunclíková.

Vzhledem k tomu, že na získání dotací není právní nárok, muselo mít město připraveny v rozpočtu peníze na celou stavbu. Díky úspoře financí tak bude moci být za 2,5 milionu korun rekonstruováno atrium domu kultury a za necelý milion hvězdárna. (eva)

Revize míst začala

Revize parkovacích míst vyhrazených zdravotně handicapovaným obyvatelům v Litoměřicích začala. Sociální a zdravotní komise rozeslala prostřednictvím odboru sociálních věcí a zdravotnictví městského úřadu stanovisko prvním žadatelům o tom, zda vyhrazené místo doporučuje ponechat nadále, nebo ho komise navrhuje odejmout, protože žadatel již nespĺňuje nová kritéria. „Čtyři stanoviska byla ke konci září pozitivní, stejný počet naopak negativních. V případě několika žadatelů si komise vyžádala doplnění informací,“ informoval o aktuálním stavu vedoucí odboru sociálních věcí a zdravotnictví městského úřadu Martin Veber.

Nová kritéria byla vypracována poté, co vyvstala potřeba provedení ověření oprávněnosti užívání těchto míst. „Jde nám o to, aby je nevyužívali lidé, jejichž zdravotní stav si to přímo nevyžaduje na úkor těch, kteří místo opravdu potřebují,“ poukázal na hlavní smysl revize starosta Ladislav Chlupáč.

Pravidla přitom sestavovali členové komise, v níž kromě pracovníků úřadu pracuje řada lékařů, zástupců neziskových organizací, jako například Diakonie, Farní charita, Centra pro zdravotně postižené Ústeckého kraje. Tedy lidé, jež mají k problematice zdravotně handicapovaných lidí velmi blízko. (eva)

Probíhá sumarizace prohlášení vlastníků

Zřejmě ještě letos, nejpozději však počátkem příštího roku dostanou od města první nájemníci vojenských bytů nabídku k jejich koupi. Jde o 133 bytů zařazených do první vlny privatizace (Teplická, Resslerova, Tylova atd.). Poté mají lidé půl roku na zvážení, zda byt koupí. Nájemníci 736 bývalých vojenských bytů zařazených do druhé vlny privatizace tuto nabídku obdrží zhruba v polovině příštího roku.

Na některé byty již byla vypracována prohlášení vlastníků. Nyní probíhá zapisování jednotlivých bytových jednotek do katastru nemovitostí. Poté bude požádán soudní znalec o ocenění. Následně zastupitelé určí koeficient, kterým stanoví prodejní cenu. „Tu nikterak neovlivní, zda si nájemníci nechali na své náklady položit novou podlahu, vyměnili vodovodní baterie apod,“ ujistil vedoucí majetkového odboru městského úřadu Václav Hárting.

V současné době probíhá privatizace domů v Dukelské ulici, El. Krásnohorské, Hynaisově, Kosmonautů, Pražské, U Katovny a Stavbařů. Prodej domu U Katovny č.p. 2006 je pozdržen kvůli stále ještě nedořešeným vlastnickým vztahům k pozemku.

Schválen je zastupitelstvem záměr prodeje bytů v Revoluční ulici č.p. 7, Alfonse Muchy, Kamýčké, Raisově, Turgeněvově a Mrázové. S jejich privatizací se počítá do budoucna. (eva)

RADNÍ ZALOŽIL STRANU ZELENÝCH

V Litoměřicích byla založena místní organizace Strany zelených. Jejím předsedou se stal radní města Václav Červín, který do zastupitelstva kandidoval za Sdružení nezávislých kandidátů Sport a zdraví.

„Toto sdružení nezávislých kandidátů pokračuje ve své práci i nadále. Někteří jeho členové však měli pocit, že získáním stranické příslušnosti budeme moci prosadit více úkolů z našeho volebního programu, a to i za pomoci politiků působících v Senátu a Poslanecké sněmovně. Proto jsme založili Stranu zelených, která nám je názorově nejbližší,“ odůvodnil tento krok Václav Červín. (eva)

PROCES JE NÁROČNÝ

Pravidla pro příjem žádostí o umístění do právě budovaného domova důchodců zatím vedení litoměřické radnice netvoří. Stane se tak až ve spolupráci s vítězem výběrového řízení na provozovatele, tedy v první polovině příštího roku.

Jak se totiž ukázalo, výběrové řízení na provozovatele musí proběhnout v souladu s novými, legislativně náročnějšími pravidly, s jejichž aplikací v praxi zatím nemá v kraji nikdo zkušeností. „Na výběrové řízení konsensního typu, které bude vyhlášeno zřejmě na přelomu října a listopadu, musí být dokonce zpracován projekt,“ poukázal na náročnost procesu místostarosta Jiří Landa.

Nový domov důchodců s kapacitou 102 seniorů, jehož stavba probíhá na Dómském pahorku, má být postaven do konce října příštího roku. (eva)

VZNIKNE NOVÝ ODBOR

V zájmu zlepšení rozvoje turistického ruchu v Litoměřicích bude na městském úřadu utvořen nový odbor cestovního ruchu a marketingu. Půjde o malý odbor, pod který má být s účinností od 1. ledna začleněno informační centrum a průvodcovská služba. Počet zaměstnanců úřadu se rozšíří pouze o manažera rozvoje cestovního ruchu, na jehož pozici vyhlásí tajemník v nejbližší době výběrové řízení.

„Cestovní ruch v Litoměřicích se musí rozvíjet, aby pomohl zvýšit zaměstnanost a přinesl městu peníze,“ odůvodnil místostarosta Jaroslav Tvrdlík vznik nového odboru.

Zároveň dojde k rozdělení komise kultury a cestovního ruchu, která pracuje při městské radě. Podle místostarosty Tvrdlíka dosud byly v jedné komisi zahrnuty dva resorty, které toho mají přamálo společného. (eva)

KRITIKA JE OPRÁVNĚNÁ



Litoměřičtí zastupitelé si v praxi vyzkoušeli, jak obtížně se jezdí po městě na kole. Na své jednání, které se tentokrát uskutečnilo v Základní škole Ladova, vyrazili na kole. Obyvatelé totiž stále častěji poukazují na nebezpečí, které na cyklisty v Litoměřicích číhá.

„A mají pravdu. Cestou jsme sami měli několik problémů,“ souhlasí s nimi zastupitel Petr Kvapil. „Žádám radní, aby se zamysleli nad mapkou města a pro cyklisty nechali vyznačit trasy mimo frekventované silnice, kterými by se dalo bezpečně projíždět,“ vyzvala radu Litoměřičanka Květa Tesařová.

Zastupitelé na svém posledním jednání proto pověřili odbor územního rozvoje vypracováním studie týkající se vyznačení cyklistických tras vedoucích městem. Na studii by měly být uvolněny finanční prostředky již v příštím roce. Vedení radnice v té souvislosti zahájilo jednání se zástupci Policie ČR o tom, jak dosáhnout zlepšení stavu.

V současné době se dokončuje stavba cyklostezky Litoměřice - Třeboutice. (eva)

Ne všichni zastupitelé vyrazili na jednání na kole. Nechyběl však radní Vlastimil Chovaneček. Foto Eva Břeňová

Páteřní cyklostezka podél Ohře má začínat u nás

Na rozvoj cyklostezek pamatuje i Ústecký kraj. Nová páteřní cyklostezka vedoucí podél Ohře by měla začínat v Litoměřicích, pod Tyršovým mostem. Kraj již zadal zpracování studie „Cyklostezka Ohře“, o čemž jeho zástupci před několika dny informovali i Městský úřad Litoměřice. Pro zpracování studie a dokumentace pro územní řízení byla dokonce vybrána litoměřická společnost TEO plus.

Celková délka stavby na území Ústeckého kraje je zhruba 143 kilometrů. Náklady mají dosáhnout zhruba 713 milionů korun. Trasou cyklostezky bude dotčeno 33 obcí.

„Na nás pak bude, abychom zajistili propojení současně labské cyklostezky s trasou vedoucí podél Ohře. Přejezd po Tyršově mostě totiž není ideální,“ je si vědom místostarosta Jaroslav Tvrdlík možné komplikace. V úvahu podle něj připadá například stavba závěsné lávky pod Tyršovým mostem, jež by nesnižovala průjezdný profil pro lodě. S ohledem na enormní zájem o cyklostezku vedoucí v současnosti po levém břehu Labe je také žádoucí, aby cyklostezka vedoucí do Terezína byla vhodná i pro in-line bruslaře.

Pod mostem na želetické straně by tak v rámci projektu mohla vzniknout podobná parkovací plocha s multifunkčním vybavením, včetně osvětlení, jako tomu je na litoměřické straně. (eva)

Odstranit značku nelze



Snímek je dokladem toho, že pro parkování podél živého plotu místo nezbyvá.

Foto Eva Břeňová

Stížnost obyvatel na způsob parkování ve slepé ulici U Kapličky před panelovými domy 448-449 nepovažuje vedoucí odboru dopravy a silničního hospodářství Ivo Perna, ani velitel městské policie Ivan Králík za oprávněnou. Odstranit dopravní značku „Zákaz zastavení“ týkající se místa vedoucího podél živého plotu podle zákona o provozu na pozemních komunikacích nelze.

„Situaci jsme řešili přímo na místě. Bohužel tam není dostatek místa, aby auta mohla parkovat podél živého plotu, aniž by bránila v odjezdu vozidlům parkujícím v souladu s pravidly,“ konstatoval vedoucí Perna.

Podle velitele Králíka není pravda, že v minulosti nepovolené parkování strážníci tolerovali. Jen se v poslední době snaží prostor častěji monitorovat i s ohledem na vyšší koncentraci restauračních podniků. (eva)

SOLÁRNÍ VICEMISTR STÁLE KRÁČÍ VPŘED

V Litoměřicích už je instalováno více než 700 metrů čtverečních fototerminických panelů (např. na střeše dětského domova, ZŠ Na Valech, městské hájovně, rodinných domcích apod.), které za pomoci slunečních paprsků ohřívají teplou užitkovou vodu. Litoměřice, solární vicemistr ČR pro rok 2006, tak pokračují v rozvoji využití energie Slunce.

Fototerminické panely mají být do konce roku umístěny na dalších objektech v Litoměřicích.

Jejich instalaci například chystá Hospic sv. Štěpána, který má od města schválenou stotisícovou dotaci. Čtyřicetitisícový příspěvek však může od města získat i soukromá osoba, která vlastní nemovitost v Litoměřicích. Na dalších padesát tisíc korun lze dosáhnout prostřednictvím dotace od Státního fondu životního prostředí. Celková vstupní investice na instalaci zařízení pro ohřev teplé užitkové vody pomocí energie Slunce pak ve středně velkém rodinném domku činí zhruba 100 tisíc korun.

„Vzhledem k tomu, že ceny energie stoupají, jde o investici do budoucna,“ říká vedoucí odboru životního prostředí Městského úřadu v Litoměřicích Pavel Gryndler. (eva)



Budou zde zasedat ministři zemí Unie?

Litoměřice by se mohly stát místem jednání ministrů životního prostředí členských zemí Evropské unie, a to v rámci předsednictví České republiky v Radě Evropské unie v roce 2009. Místopředseda vlády pro evropské záležitosti a senátor totiž usiluje o to, aby se část jednání uskutečňovaných v rámci předsednictví přesunula i do menších měst.

„Vzhledem k tomu, že Litoměřice jsou v ČR nositeli pilotního projektu stavby geotermální elektrárny a dosahují značných úspěchů v oblasti využívání alternativních zdrojů energie, mohla by zde proběhnout jednání ministrů životního prostředí EU,“ nastínil svou vizi Vondra.

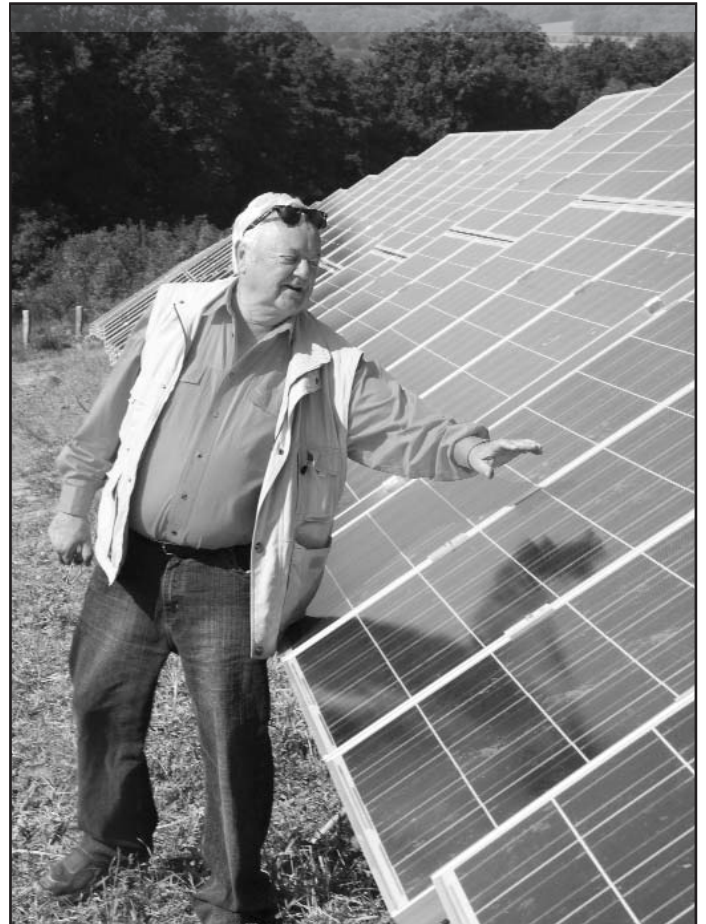
Starosta Ladislav Chlupáč již projevil zájem v písemném dopise zaslaném místopředsedovi vlády. „Pokud se to podaří, zvýší se prestiž města, které zlepšování životního prostředí chápe jako jednu z priorit,“ podotkl starosta. (eva)

LITOMĚŘIČAN POSTAVIL NEJVĚTŠÍ SLUNEČNÍ ELEKTRÁRNU V KRAJI

Rozmach kromě fototerminiky znamená i fotovoltaika. Ve fázi zpracování projektu je instalace malé fotovoltaické elektrárny na střeše Základní školy Ladova. Její výkon by měl dosáhnout 96 kW. Což znamená, že peníze vydělané prodejem takto získané energie ČEZu pokryjí náklady vynaložené zřizovatelem, tedy městem, na elektrickou energii spotřebovanou školou. Demonstrační panely byly v poslední době instalovány na výstavě Zahradá Čech, na střeše informačního stánku Města Litoměřice (viz foto vlevo).

Tato ekologicky šetrná zařízení však nejsou umísťována pouze na objektech patřících městu. Cestou využívání fotovoltaiky se vydávají i soukromníci. Přibývají panely na rodinných domcích, činžovních domech i panelácích. „Na instalaci těchto panelů však město zatím nepřispívá,“ podotkl vedoucí odboru životního prostředí Městského úřadu Litoměřice Pavel Gryndler s tím, že vstupní investice je vysoká a návratnost vložených finančních prostředků bez dotace dlouhodobá.

Pokud se ovšem nejedná o projekt velkého rozsahu, do kterého se za pomoci Pavla Gryndlera pustil litoměřický podnikatel Zdeněk Doležal. Před několika dny otevřel sluneční elektrárnu v Habřině na Úštěcku, tedy oblasti, která spadá do správního území města Litoměřice. Největší solární elektrárna v Ústeckém kraji a druhá největší v České republice se rozkládá na ploše 1,4 hektaru. „Dokáže vyrobit elektřinu, jež stačí pro 90 čtyřčlenných rodin,“ říká podnikatel,



Solární elektrárnu u Úštěka postavil Zdeněk Doležal (na snímku) za zhruba pět měsíců. Tvoří ji 2 897 panelů umístěných na dřevěných stojanech. Foto Eva Břeňová

který získanou energii prodává ČEZu. Na realizaci projektu za zhruba 59 milionů korun sehnal Zdeněk Doležal dotaci od Ministerstva průmyslu a obchodu a Evropského fondu pro regionální rozvoj, což stačilo na zaplacení

jedné třetiny vstupní investice. Na zbytek si musel vzít úvěr.

Další projekty obdobné velikosti se v blízkosti Litoměřic chystají. Jeden z nich by měl být realizován například v Zahořanech. Eva Břeňová

PROJEKT JIŽ LÁKÁ INVESTORY

V těchto dnech probíhají zkušební měření na průzkumném geotermálním vrtu v Jiříkových kasárnách v Litoměřicích.

„Jde hlavně o měření vnitřních teplot. V nejbližších dnech má být v bezprostřední blízkosti vrtu instalováno zařízení, které do něj nasažene různé velké množství vody, jejíž teplotu budou geologové zjišťovat. K následnému ochlazení vody pak dojde v rezervoáru, respektive v menším bazénu, odkud bude již ochlazená odváděna zpět do vrtu. Kromě ověřování teploty vody hodlají odborníci měřit také chemické vlastnosti vody. Počítají i s geoseizmickým průzkumem pro-

vedeným tak, že v hloubce vrtu vygenerují hluk, který chtějí na povrchu monitorovat.

Odborníci předpokládají, že zhruba v listopadu budou mít pohromadě veškeré informace důležité pro vypracování závěrečné zprávy. „Zatím se předpoklady geologů potvrzují. Realizace stavby geotermální elektrárny v Litoměřicích tak vypadá velice slibně,“ hodnotí vedoucí odboru životního prostředí Městského úřadu Litoměřice Pavel Gryndler.

Vrtná souprava skončila v hloubce 2111 metrů. Teplota zde dosáhla 63 stupňů Celsia. V této hloubce se nachází mocná vrstva

metamorfovaných, laicky řečeno přeměněných hornin. Ve vyšších vrstvách se nachází vrstva pískovce a jílovců. Průzkumný vrt má být i po ukončení průzkumných prací využíván na drobné vytápění objektů v areálu bývalých kasáren.

V současné době jsou vedena interní jednání o způsobu financování stavby geotermální elektrárny, na kterou je podle projektu potřeba cca 1 miliarda 111 milionů korun. Zájem o tento projekt ze strany potenciálních investorů, včetně nadnárodních společností, je již nyní značný. „V tuto chvíli je ale ještě předčasně odhadovat, jak jednání dopadnou,“ říká Pavel Gryndler. (eva)

NOVÉ PARKOVIŠTĚ MĚSTU VYDĚLÁVÁ

Pravděpodobně půl milionu korun by do rozpočtu města mělo v letošním roce plynout z provozu nového parkoviště v zadní části Jiříkových kasáren. Zhruba šest stovek míst totiž bývá o výstavách na Zahradě Čech maximálně využíváno. Za parkování se zde platí padesátikoruna. „Díky jeho existenci se zlepšila plynulost dopravy na Českolipské ulici, v prostoru před výstavištěm,“ hodnotí místostarosta Jaroslav Tvrdík. (eva)

Oprava Jarošovy ulice je odložena

Zastupitelé odložili plánovanou rekonstrukci Jarošovy ulice, k níž mělo dojít v letošním roce. Důvodem je zpoždění začátku stavby nového kruhového objezdu před domem kultury. „S ohledem na plynulost dopravy proto přistoupíme k rekonstrukci Jarošovy ulice až v prvním pololetí příštího roku,“ odůvodnila vedoucí odboru územního rozvoje Venuše Brunclíková. (eva)

Sochy jsou na místě



Sochy, které vznikly pod rukama účastníků prvního sochařského sympozia pořádaného na Zahradě Čech, již byly rozmístěny na předem vytipovaná místa ve městě. Jednu z nich usadil akademický sochař Libor Pisklák i na Lodní náměstí. Foto Eva Břeňová

PRÁCE NEJSOU POMALÉ

V lednu, v lepším případě na konci tohoto roku, bude uvedena do provozu nová kruhová křižovatka před domem kultury. Její stavba, včetně rekonstrukce části Masarykovy ulice, vyjde na 18 milionů korun. Investorem je Ústecký kraj a Město Litoměřice.

Stavební práce jsou v plném proudu. Přesto se mezi obyvateli ozývají hlasy, že tempo je pomalé. „Na první pohled to tak může vypadat, protože se dosud nejvíce pracovalo v zemi na přeložkách inženýrských sítí,“ vysvětluje vedoucí odboru územního rozvoje městského úřadu Venuše Brunclíková.

Celková cena stavby je 18 milionů korun. Z toho si 4 miliony vyžádá rekonstrukce přilehlé Masarykovy ulice, 1,5 milionu dopravní souvislosti, 2,2 milionu stavební úpravy v Konviktu. Samotná stavba kruhového objezdu bude stát 5 milionů korun. Zbývající část financí pak spolkykají právě přeložky inženýrských sítí. Týkají se kabelového vedení vysokého napětí, veřejného osvětlení, optických kabelů společnosti Karneval Media, nízkotlakého plynovodu, dochází k úpravě kabelové trasy Telecomu a podobně. Nejdražší a stavebně nejnáročnější pak je pře-



Přeložky sítí, tedy stavebně nejnáročnější část kruhového objezdu, jsou v těchto dnech již dokončeny. Foto Eva Břeňová

ložka horkovodu za 2,2 milionu korun.

„Po dokončení přeložek inženýrských sítí byla v těchto dnech zahájena stavba vlastní křižovatky, která poběží o poznání svižnějším tempem,“ slíbil vedoucí odboru dopravy a silničního hospodář-

ství městského úřadu Ivo Perna. Litoměřicím v této souvislosti přibude umělecké dílo umístěné ve středu křižovatky. Půjde o kompozici z přírodních kamenných čedičových bloků, typických pro krajinu Českého středohoří.

Eva Břeňová

JDE O BEZPEČÍ CHODCŮ

Nový kruhový objezd před domem kultury zřejmě není posledním, který bude v Litoměřicích vybudován v horizontu několika měsíců. Stavba dalšího se totiž chystá na Českolipské, v místě napojení ulic Nádražní a Alšovy.

Projekt už má odbor dopravy a silničního hospodářství městského úřadu připraven. Jeho vedoucí Ivo Perna již získal předběžná souhlasná stanoviska Správy a údržby silnic a Ředitelství silnic a dálnic, které se chystá rekonstruovat povrch silnice Na Kocandě v úseku od kruhové křižovatky směrem k bývalé elektře Petráš. Zároveň s tím by proto mohlo dojít k montáži kruhové křižovatky zhotovené z plastových segmentů přišroubovaných k vozovce. Vzhledem k tomu, že nepůjde o náročné stavební úpravy typu kruháku u domu kultury, činí rozpočet jeden milion korun. Investorem má být město, ŘSD a SÚS.

„V tomto případě nesledujeme zlepšení plynulosti dopravy, ale bezpečí chodců,“ poukazuje na smysl akce Ivo Perna. Zde totiž přechod pro chodce chybí. Obzvláště přecházení místa, kde se na Českolipskou napojuje ulice Nádražní, je v mnoha ohledech pro pěší nebezpečné. (eva)

Město nabízí službu seniorům

Senioři, kteří bydlí sami a mají obavy z náhlé nevolnosti, nenadálého úrazu či jiného nebezpečí mohou využít služby nabízené litoměřickou radnicí. Ta by jim v příštím roce chtěla zakoupit miniaturní přístroj s tlačítkem, jehož zmáčknutím si v případě nouze přivolají pomoc městské policie. Jeho prostřednictvím totiž budou napojeni na pult centrální ochrany, který provozují právě strážníci.

Do konce roku má být zpracován projekt. „Finanční prostředky na jeho realizaci bychom rádi získali z programu Partnerství Ministerstva vnitra,“ uvedl manager prevence kriminality Městského úřadu v Litoměřicích Tiber Horváth. Pořizovací cena přístroje je 9 tisíc korun. V případě, že program ministerstvo finančně podpoří, podíl seniorů na pořízení aparátu by činil pouhých 10 procent z pořizovací ceny, tedy 900 korun.

Lidé, kteří o tuto službu budou mít zájem, se do konce října mohou hlásit na telefonních číslech městského úřadu 416 916 120 nebo 416 916 127.

Není to jediný projekt, kterým město pamatuje na bezpečí seniorů. V průběhu prázdnin byl do 112 bytů namontován bezpečnostní zámeček s řetízky. (eva)

Platnost skončí dalším občanským průkazům

Některým typům občanských průkazů (OP) skončí 31. prosince letošního roku platnost. „Jde o občanské průkazy typu karta, vydané bez strojově čitelné zóny,“ upozorňuje vedoucí správního odboru Městského úřadu v Litoměřicích Jan Prokop. OP typu knížky již pozbyly platnost před dvěma lety, s výjimkou dokladů patřících občanům narozeným do 31.12.1936. V rámci Evropské unie je ale již nyní kromě Slovenska možný pouze pohyb s OP se strojově čitelnou zónou.

Při skončení platnosti je k vyhotovení nového OP potřeba starý OP, nové foto a vyplněná žádost o vydání dokladu.

K vyhotovení prvního OP vydávaného při dovršení patnácti let je nutno přinést rodný list, nové foto, platný cestovní pas nebo osvědčení o státním občanství s rodnými listy a oddacími listem rodičů.

V případě ztráty OP, jeho odcizení nebo zničení je pro vydání nového dokladu potřeba rodný list, nové foto a stokorunový správní poplatek. „Další stokorunu zaplatí žadatel o vydání tzv. rychlého OP, jenž má omezenou dobu platnosti do doby vydání nového průkazu se strojově čitelnou zónou. K tomu vydání však musí být zákonný důvod,“ dodal Jan Prokop. (eva)

NOVÝ STAVEBNÍ ZÁKON MÁ SVÉ KLADY I ZÁPORY

Devět měsíců práce podle nového stavebního zákona mají za sebou nejen pracovníci litoměřického stavebního úřadu. Jak říká jeho vedoucí Jan Nejtek, zásadní změna v legislativě, jež vstoupila v platnost příchodem tohoto roku, přinesla pro stavebníky jistá pozitiva, ale i negativa.

„Naštěstí pozitiva převažují. Přece jen původní zákon platil od roku 1976 a i když byl několikrát novelizován, bylo třeba razantnější změny.“

Co považujete za největší pozitivum pro stavebníky?

„Že se rozšířil počet staveb, které se ani neohlašují, ani nepovolují. Stejně jako těch, které se pouze ohlašují, ovšem s tím, že k nim vydáváme územní souhlas. Což je jistá forma nahrazující územní rozhodnutí, k němuž se v minulosti vedlo územní řízení.“

Mám tedy vůbec šanci ovlivnit vzhled stavby malého rozměru, kterou například plánuje zahájit soused v blízkosti mého pozemku, když se nevede územní řízení?

„Máte, protože k vydání územního souhlasu musí mít stavebník závazná stanoviska dotčených orgánů, včetně souhlasu sousedů, jejichž podpis musí být na tzv. situačním výkresu. Pokud se sousedé nedohodnou, stanoví stavební úřad, že návrh musí být projednán v územním řízení.“

Už se letos stalo, že jste stavbu zakázali?

„Stalo. V 95 procentech ale vydáváme územní souhlas bez větších problémů. Většinou jde o přípojky do 50 metrů délky, malé garáže do 25 metrů čtverečních atd.“

Rodinný domek do 150 metrů čtverečních se nyní může stavět na základě pouze ohlášky. Odrazila se tato příznivá změna v počtu zahájených staveb ležících ve



Vedoucí litoměřického stavebního úřadu Jan Nejtek. Foto Eva Břeňová

správním území města Litoměřice?

„Očekával jsem větší stavební boom. Ale do konce srpna se začalo stavět na ohlášku 17 rodinných domků, zatímco loni jich bylo za stejné období 32. Jinak jsme za tuto dobu vydali podle nového zákona 385 stavebních rozhodnutí a podle starého 501. Což svědčí o jistém zjednodušení procesu ve smyslu úbytku vydávaných rozhodnutí.“

Neobáváte se možných rizik vyplývajících z toho, že stavební úřad ztrácí část kontrolní funkce? I s ohledem na to, že rodinný domek stavěný na ohlášku, bazén nebo zimní zahrada již nemusejí mít kolaudaci?

„To ukáže až čas. Ovšem kvalitu staveb by nyní měli garantovat autorizovaní inženýři, které si stavebníci musejí najímat. Stejně tak my jako stavební úřad máme pravomoc provádět kontrolní prohlídky staveb.“

Co považujete za negativum nového zákona?

„Například fakt, že stavebník může na základě ohlášení a souhlasu stavebního úřadu stavět svépomocí domek do 150 metrů čtverečních, ale paradoxně nemůže svépomocí stavět dvojgaráž. Nebo skutečnost, že se smí stavět pouze v zastavěném území. V případě Litoměřic to není až takový problém, protože máme platný územní plán. Ovšem například Polepy ho nemají a zatímco loni zde lidé mohli stavět na pozemku, jehož sice byli vlastníkem, ale nenacházel se v tzv. intravilánu, letos už nemohou. Napravít tento stav má slíbená novela zákona, nebo pokud si obec nechá vypracovat územní plán, v němž toto území označí jako zastavitelné. Další krok zpět se podle mého soudu týká staveb plotů, které již nepatří mezi drobné stavby. V případě plotu vyššího než 1,80 metru je dokonce nutné vést stavební a územní řízení.“

Kolik času nyní vlastně ušetří stavebník během běhání po úřadech?

„Tak například dříve se stavba rodinného domku povolovala v tzv. sloučeném územním a stavebním řízení, což trvalo v průměru dva měsíce od doby podání žádosti. Dnes může stavebník získat za jistých okolností u staveb prováděných na ohlášku souhlas s ohlášenou stavbou do tří týdnů.“

V Litoměřicích je v plném průdu privatizace bytů. Většinou se lidé chystají čerstvě nabytý majetek modernizovat. Přinesl v tomto směru stavební zákon nějakou zásadní změnu?

„Při výměně oken stejného rozměru barvy a stejného členění už lidé nemají ohlašovací povinnost stavebnímu úřadu. V Litoměřicích je ovšem třeba také počítat s tím, že zde máme památkou rezervaci a její ochrannou zónu. V tomto prostoru sice ten, kdo hodlá vyměnit okna za výše popsaných podmínek, nemusí jednat se stavebním úřadem, ale musí věc projednat s památkáři, tedy odborem školství, kultury, sportu a památkové péče MěÚ Litoměřice. Stejně tak už není třeba hlásit výměnu jádra, ovšem pouze v případě, že je respektován původní půdorys. Je nutno ale počítat s tím, že stavební úřad má oprávnění kontrolovat i stavby, které nebyly ani ohlášeny a pokud zjistí nesoulad výměny jádra s původním řešením, zahájí řízení o odstranění stavby a zároveň přestupkové řízení.“

Všimla jsem si, že nové formuláře pojičí se ke stavebnímu zákonu nabízí město i na svých internetových stránkách.

„Je to služba občanům, i když musím přiznat, že jejich vyplnění je pro laiky obtížné. Ale v takovém případě jsme zde od toho, abychom poradili.“

Eva Břeňová

Multifunkční sportovní hala již není pouhým snem

Ještě letos nechá město Litoměřice zpracovat studii stavby multifunkční sportovní haly Na Kocandě. Na svém čtvrtěčném zasedání tento záměr schválili litoměřičtí radní.

„Představujeme si halu splňující evropské parametry se dvěma až třemi samostatnými hřišti, tribunou pro pět stovek diváků, jejíž součástí by bylo rehabilitační centrum, restaurace, ubytovna a veškeré potřebné zázemí,“ charakterizoval projekt radní Vlastimil Chovaneček.

Multifunkční hala by stál v prostoru dnešních zchátralých pokla-

den u fotbalového stadionu. Většina pozemků je v majetku města, zbývající část vlastní Slavoj Litoměřice. „Studie bude zpracována ještě letos. V příštím roce podáme žádosti o získání dotací a v roce 2009 by stavba mohla začít. Pokud ovšem nenastanou komplikace,“ podotkl radní Chovaneček.

Snahou vedení radnice bude spojit veškerá sportoviště, která se v této lokalitě nacházejí. I proto město koupilo fotbalový stadion. Půjde o to, aby hala poskytla veškerý komfort jak fotbalistům, tak i basketbalistům, tenistům, hokejba-



Takto by multifunkční sportovní hala, tvořící pravou část komplexu, mohla vypadat. Stavbu levé části objektu s ubytovacími prostory, případně hotelem, konferenčním sálem a různými službami by měl zajistit soukromý investor.

listům, ale třeba i atletům, využívaným nově multifunkční hřiště Základní školy U Stadionu.

Pokud se městu podaří sehnat

vhodný investor, v sousedství haly zbuduje dostatek prostoru pro případnou stavbu ubytovacích kapacit, popřípadě hotelu.

Eva Břeňová

VÍTE, ŽE ...?

...Pacienti litoměřické nemocnice mají šanci zhodnotit svou spokojenost s úrovní poskytované péče. Toto zdravotnické zařízení se totiž zapojilo do ankety „Nemocnice ČR 2007“. Rozhodují přitom hlasy pacientů. Cílem celostátního projektu je oceňovat nemocnice pozitivně vnímané v očích pacientů a podporovat aktivity v daných zařízeních směřované ke zkvalitňování poskytovaných služeb. Více informací na www.nejlepsi-nemocnice.cz. Hlasovat můžete až do 4. listopadu.

...Nový plazmový sterilizátor za 1,8 milionu korun už slouží v těchto dnech potřebám litoměřické nemocnice. Suchou cestou sterilizuje kovové a nekovové nástroje, endoskopy, elektronická a optická vybavení a také plastové a pryžové výrobky. Je určený pro sterilizaci nástrojů při teplotě do 55 stupňů Celsia.

ZUBAŘŮ JE ZOUFALE MÁLO

Litoměřice, stejně jako další města v republice, mají vážný problém. Chybějí zde stomatologové. Na jednoho zubaře v našem městě v tuto chvíli připadá 2200 pacientů. Celorepublikový průměr je přitom 1600 pacientů na lékaře. A situace se bude nadále zhoršovat. „Ve zhruba polovině litoměřických ordinací totiž působí lékaři starší padesáti let,“ říká předseda Oblastní stomatologické komory Hynek Hrnčíř, který již na problém upozornil radní města.

Bohužel nejde o problém města. Příčina je v tom, že vysoké školy produkují málo mladých stomatologů. „Zatímco každoročně v České republice odchází do důchodu kolem 250 zubařů, nových přichází kolem 100 až 120,“ upozorňuje na propastný rozdíl v číslech Hynek Hrnčíř.



Přijímán je však pouze zhruba každý dvanáctý uchazeč o studium.

V Litoměřicích je momentální situace taková, že průměrná objednávací lhůta je tři měsíce. Nové pacienty nepřijímá žádný ze stomatologů, protože je kapacitně vyčíslen. „Pokud by do Litoměřic přišel stomatolog s úmyslem otevřít si novou ordinaci, vyjde mu maximálně vstříc při hledání vhodných prostor, popřípadě bydlení. Víc ale jako město dělat nemůžeme,“ říká holou pravdu místostarosta Jiří Landa. (eva)

V Litoměřicích bohužel neordinuje ani jeden paradentolog. Naopak máme štěstí, že zde ordinují již dvě ortodontky. Před několika dny si ve Veitově ulici totiž otevřela Sylvie Sajířtová (na snímku) ordinaci, v níž pracuje i dentální hygienistka. Foto Eva Břeňová

POHOTOVOST LIDÉ ZNEUŽÍVAJÍ

Vedení litoměřické nemocnice přistoupilo počátkem října ke změně provozu lékařské pohotovostní služby (LPS). Došlo k posunutí časového úseku provozu ordinace LPS z původní doby od 18 do 21 hodin na 17 až 20 hodin. Ve dnech pracovního klidu pohotovost funguje místo od 11 do 21 od 9 do 19 hodin.

„Celkový rozsah poskytované péče se nemění, pouze jde o změnu ordinací doby, která lépe vystihuje četnost využití LPS pacienty,“ odůvodnil změnu ředitel nemocnice Leoš Vysoudil.

Ředitel zároveň apeluje na pacienty, aby pohotovost využívali jen v nutných případech, protože slouží pouze k řešení náhlých onemocnění nebo při zhoršení zdravotního stavu. „Bohužel se v na-

prosté většině setkáváme s případy, kdy nemoc trvá již delší čas, ovšem pacientovi se nechce čekat v ordinaci svého obvodního lékaře,“ přiblížil zkušenosti z praxe Leoš Vysoudil, který za zásadní zneužívání systému považuje i to, když si dvě hodiny po půlnoci přijde pacient nechat vytáhnout klíště.

V současné době zajišťují LPS lékaři interního a dětského oddělení ve všední dny a praktičtí lékaři a pediatři o víkendech. Zatímco ve všední den navštíví pohotovost v průměru osm dospělých, o víkendech jich bývá kolem pětadvaceti.

Dosud jde o bezplatnou službu, ovšem od 1. ledna příštího roku zaplatíme za návštěvu LPS poplatek ve výši 90 korun. (eva)

Bolestivé případy ošetří na Mostecku

V ústecké Masarykově nemocnici skončila zubní pohotovost. Pro Litoměřičany to znamená, že v případě akutní potřeby mohou využít od pondělí do čtvrtka v době od 18 do 21.30 hodin pohotovost nabízenou soukromou společností PP Medica v Ústí nad Labem. Bude-li však někdo potřebovat péči stomatologa o víkend, musí se vypravit na Polikliniku Paracelsus v Záluží u Litvínova, popřípadě do Děčína, kde tuto nadstandardní službu po dohodě mezi sebou zajišťuje třiatdvacet soukromých stomatologů ve svých ordinacích. (eva)

Lékaři dokáží krevní sraženinu rozpustit

Modernizované kardiiovaskulární centrum otevřela Městská nemocnice v Litoměřicích. Od počátku měsíce disponuje oddělením s dvanácti lůžky, mezi nimiž jsou i speciální polohovací lůžka pro intenzivní péči, dvěma ultrazvukovými pracovišti, z čehož ultrazvuk cév a srdce byl zakoupen v letošním roce, a další funkční diagnostikou.

„Jsme si vědomi toho, že se do určité míry mění spektrum pacientů s onemocněním srdce a cév,“ vysvětluje ředitel nemocnice Leoš Vysoudil, proč byl do modernizace investován více než milion korun. Původně se na koronární jednotce léčil akutní infarkt myokardu a rytmové poruchy srdce. Již nějaký čas však jsou pacienti s infarktem myokardu převáženi do specializovaných kardiocenter v Ústí nad Labem a Praze. Nyní se proto v litoměřické nemocnici léčí „jen“ rytmové poruchy srdce a doléčují stavy po závažných infarktech myokardu u pacientů přeložených z kardiocenter.

Nutno ovšem podotknout, že litoměřická nemocnice patří v současné době mezi 20 zařízení v České re-

publice, kde se léčí ischemická cévní mozková příhoda, která splňuje kritéria pro rozpuštění krevní sraženiny.



Modernizované pracoviště si prohlédl i senátor Alexandr Vondra (na snímku s ředitelem nemocnice Leošem Vysoudilem), který v nemocnici diskutoval s primáři a vchými sestrami o chystaných změnách ve zdravotnictví. Foto Eva Břeňová

V Ústeckém kraji se tento výkon kromě Litoměřic provádí pouze v Chomutově.

Laicky řečeno krevní sraženina poté, co doputuje do některé z tepen mozku, ji uzavře. Oblast za tímto uzavřením pak odumírá vlivem nedostatku krve. Což se projeví mrtvicí, ochrnutím, poruchou vědomí a vážnými zdravotními následky. Litoměřičtí lékaři však rozpuštěním krevní sraženiny dokáží, že následky cévní mozkové příhody jsou minimální. V 80 procentech případů nedošlo k porušení hybnosti a funkčnosti končetin. „K tomu však je bezpodmínečně nutné, aby pacient přišel do nemocnice nejpozději tři hodiny od registrace prvních příznaků,“ upozorňuje ředitel nemocnice Leoš Vysoudil. Mezi příznaky patří slabost objevující se v končetině, doprovázená brněním, ztrátou hybnosti, poklesem koutků, poruchou vědomí, nerosrozumitelnou řečí.

Eva Břeňová

MISTRYNĚ SVĚTA ZNOVU POMÝŠLEJÍ NA MEDAILE

Ve své sbírce mají řadu pohárů a medailí. Jsou totiž nejen pětinasobnými mistryněmi České republiky, ale dokonce i mistryněmi světa z roku 2004. Reč je o litoměřických juniorských reprezentantkách, které coby funk hip hop tým sklizejí va-
vřiny nejvyšší.

Osmičlenná skupinka čtrnácti až šestnáctiletých děvčat však má úspěch vyděný. Tak jak to u sportovců bývá, stojí za ním desítky ba stovky hodin strávených v tělocvičně. Nejen že trénují a závodí, ale pod názvem „Funky Dangers“ vystupují před veřejností při nejrůznějších akcích na plesích, velezích, diskotékách. Když začínaly v rámci sportovního programu vystupovat před lety i na Sportovci Litoměřicka, ještě netušily, že za nějaký čas samy budou stát na stupni vítězů. Sportovcem Litoměřicka v kategorii mládežnických kolektivů se například staly v roce 2006.

„Dosud největším úspěchem pro nás je mistrovství světa v Austrálii, odkud mistrovky přivezly před třemi lety zlaté medaile,“ říká trenérka Martina Dundrová. Sama začínala



Děvčata, jež budou hájit barvy Litoměřic na mistrovství světa v Bělehradu. Zleva v horní řadě Adéla Marková, Kamila Dadoková, trenérka Martina Dundrová, Dominika Šimková, Saskie Antalová, dole zleva Eva Novotná, Anna Günterová a Kristýna Patyková. Na snímku chybí Libuše Uhlíková. Foto Eva Břeňová

s aerobicem v litoměřickém Artepu. Nyní již připravuje i choreografii. Letos si na pomoc přizvala dva zkušené choreografy. Funky Dangers totiž již tento měsíc chtějí ukázat, že zlato z mistrovství světa v Austrálii nepřivezly náhodou. „Coby mistryně republiky jsme se letos

opět nominovaly na mistrovství světa, které začíná 15. října v Bělehradu. Uděláme vše pro to, abychom uspěly,“ slibuje devatenáctiletá černovláška, pod jejímž vedením budou děvčata hájit barvy TJ Slavoj Litoměřice. Držme jim palce. Eva Břeňová

BRUSLIT UŽ MŮŽE TAKÉ VEŘEJNOST

Na zimním stadionu opět začalo veřejné bruslení. Veřejnosti je určen čtvrtek od 18.30 do 20 hodin, sobota a neděle od 14 do 15.30 hodin. Vstupné zůstává stejné jako loni. Dospělí zaplatí dvacetikorunu a děti o polovinu méně.

20. října pak začíná kurs bruslení určený malým dětem, který bude probíhat každou sobotu a neděli od 8 do 9 hodin. (eva)

MALÝM HOKEJISTŮM POMOHL ŠKOULA

Martin Škoula, slavný odchovanec litoměřického hokeje, momentálně hrající za Minessotu Wild, na Litoměřice nezapomíná. Pro začínající sportovce zprostředkoval dar od kanadské charitativní organizace v podobě 46 hokejových výzbrojí. Při náboru probíhající na losovickém a litoměřickém zimním stadionu je dostanou ti nejmenší. Rodiče tak ušetří, protože cena základní výzbroje se pohybuje kolem deseti tisíc korun.

„Martinovi za jeho pomoc moc děkujeme,“ adresoval slova díky ředitel Městských sportovních zařízení Litoměřice Miroslav Tvrzník. (eva)

PALUBOVKA JIŽ SVÍTÍ NOVOTOU

Sokolovna u Jiráskových sadů prošla o prázdninách zásadní rekonstrukcí za zhruba 1,6 milionu korun. Hlavní část prací tvořila výměna povrchu, který podle pamětníků pocházel z let 1963 až 1965, a obložení stěn do výšky dvou metrů. „Akci jsme financovali z částky získané pronájmem prostorů na Hrádku. Dvěma sty tisíci korunami přispělo město Litoměřice, za což mu děkujeme,“ uvedl starosta TJ Sokol Jaroslav Skalník.

Kapacita sokolovny je maximálně využívána. Denně se v ní vystřídá 120 školáků, 30 dětí registrovaných v Sokole a 50 dospělých. V provozu je totiž každý všední den od 8 do 21.30. O víkendech pak slouží hlavně mistrovským zápasům mladých basketbalistů a žákovského a dorosteneckého družstva volejbalistů. (eva)

HOKEJISTÉ KOUPILI II. LIGU

Litoměřičtí hokejisté vstoupili do druhé ligy, tedy třetí nejvyšší soutěže. Od Teplic, které se zmitají ve finančních i kádrových problémech, koupil hokejový klub právo účasti. Přestože o místo usiloval i Vsetín a Příbram, Tepličtí dali přednost Severočechům, navíc v oblasti mládežnických družstev dobře spolupracujících s ústeckými lvy.

Nejprve bylo třeba obměnit hráčský kádr tak, aby svou kvalitou odpovídal druhé lize. „Polovinu hráčů máme nových,“ říká hrající trenér Daniel Tvrzník. Vrátili se litoměřičtí odchovanci, posily dorazily i z Ústí nad Labem. Hostovat zde budou i ústečtí extraligoví junioři.

Kolik Litoměřičtí za druhou ligu zaplatili, však

odmítají říci. „To je naše interní záležitost, každopádně uděláme vše pro to, aby se zde hokej opět po letech vrátil na výsluní. Doufám, že nás v našem úsilí diváci a město podrží,“ říká Daniel Tvrzník s tím, že prioritou pro letošní sezonu bude udržet se v soutěži.

Účast ve druhé lize je totiž finančně náročná. Průměrně fungující mančaft potřebuje na sezonu 1,5 až dva miliony korun. Vedení radnice je připraveno hokejistům pomoci. „O jakou částku půjde, však teprve budeme jednat,“ vyjádřil se starosta Ladislav Chlupáč. Jak podotkl, i přes vysoké náklady do oblasti sportu chce město v budoucnu více podporovat činnost dobře fungujících sportovních oddílů. (eva)

Fotbalisté se chopili iniciativy

Litoměřičtí fotbalisté již nemusejí trénovat a hrát mistrovské zápasy po okolních hřištích. Doba, kdy měli zakázáno vstup na fotbalový stadion, skončila. Starosta města Ladislav Chlupáč podepsal kupní smlouvu se zástupcem firmy TEREAL. Jmenována byla komise pro převzetí majetku fotbalového areálu. Proces převzetí zatím nebyl ukončen.

Všichni nyní věří, že litoměřický

fotbal se pomalu začne vracet na výsluní. „Očekáváme, že po vstředním kroku učiněném ze strany města se iniciativy nyní chopí fotbalisté,“ poznamenal místostarosta Litoměřic Jaroslav Tvrdek s tím, že radnice je sice připravena starat se o svůj majetek, ovšem za vydatné pomoci sportovců.

Ti již dokazují, že s nataženou rukou čekat nehodlají. Vyvezli několik kontejnerů odpadu, nechali

opravit elektrorozvody, nezapomněli ani na klempířské, zámečnické práce a opravu zábran u tribun. Tráva na hřišti se opět zelená, i když její stav zatím ještě není ideální. Na brigádách se střídají děti i dospělí. Na řadu přijde ve spolupráci s městem dostavba a rekonstrukce oplocení. Před několika dny uspořádali turnaj pro mateřské školy.

Fotbalisté již představili vedení

litoměřické radnice, jakým způsobem si představují další rozvoj areálu. Spoléhají přitom na finanční pomoc ČSTV, Českomoravského fotbalového svazu, sponzorů a města. „Jsme schopni připravit a sehnat finance na realizaci zajímavých investičních záměrů, jako je například stavba tréninkového hřiště s umělou trávou,“ prozradil jeden z plánů předseda FK Ondřej Schoř. (eva)

Divadlo K. H. Máchy

ŘÍJEN

7.10. - 15 hod.

Divadlo rozmanitostí Most uvádí pohádku o putování prince Jiřího za splněním přání jeho vyvolené princezny **Poklad baby Mračnice**.
14.10. - 19.00 hod.

AP-Prosper uvádí hru hýřící vtípem a nena-dálými zvraty **Nejšťastnější ze tří** Eugéna Labiche. Hrají: I.Rezáč, S.Postlerová, K.Hal-bich/J.Hájek

15.10. - 9.00 a 10.30 hod.

Představení pro děti a veřejnost. Docela velké divadlo Litvínov zve na činoherní pohádku o krásné princezně a princ **Princ Bajaja**.

29.10. - 19.00 hod.

Divadlo Komédie uvádí hru **Starí mistři** Thomase Bernharda. Dva starci a jejich šar-vátky ve vídeňském Kunsthistorickém mu-zeu. Hrají: K.Roden, M.Roden.
28.10. - 15 hod.

Představení pro školy i veřejnost. Metropolitní divadlo Praha zve na **Jagababu a tři loupežníky** Dany Bartůňkové.

30.10. - 19.00 hod.

Kruh přátel hudby Litoměřice. **Monika Kno-blochová - cembalo**.

LISTOPAD

20. 11. (úterý) - 19:00 hod.

Hamlet Production

Dany Laurentová - **DRAHOŠKOVÉ**

Hrají: J.Paulová, P. Zedníček, David Sucha-řípa, Anežka Svobodová, Jiří Kohout.

26. 11. (pondělí) - 19:00 hod.

Divadelní společnost Kašpar

William Shakespeare - **HAMLET**

Režie: Jakub Špalek.

Koncerty

7. 11. (středa) - 19:00 hod.

Kruh přátel hudby v Litoměřicích

LUBOMÍR MALÝ viola

VĚRA HÁJKOVÁ klavír

22. 11. (čtvrtek) - 19:00

ZUŠ KONCERT UČITELŮ

Představení pro rodiče s dětmi

4. 11. (neděle) - 15:00 hod.

Divadlo AHA! Praha

DOBRODRUŽSTVÍ KOCOURKA MO-DROOČKA

25. 11. (neděle)

Divadlo rozmanitostí Most

Pavel Polák

SLŮNĚ ANEB PROČ MAJÍ SLONI DLOUHÉ CHOBOTY

Na motivy Kiplinga.

Představení pro školy (i veřejnost)

13. 11. (úterý) - 9:00 hod., 10:30 hod.

Pro MŠ a 1.- 3. třídy ZŠ

Naivní divadlo Liberec

Iva Peřínová - **SŮL JE NAD ZLATO!**

19. 11. (pondělí) - 9:00 hod., 10:30 hod.

Pro MŠ a 1. 3. třídy ZŠ

Lidušíno divadlo Praha

SNĚHURKA A SEDM TRPASILÍKŮ

28. 11. (středa) 9:00 hod., 10:30 hod.

Pro MŠ a 1. 2. třídy ZŠ

Divadelní společnost Okýnko

O ZLOBIVÉM ANDĚLÍČKOVÍ

29. 11. (čtvrtek) - 9:00 hod., 10:30 hod.

Pro 2. 7. třídy ZŠ

Divadelní společnost Okýnko

České Budějovice

POVÍDÁNÍ Z HEJŠOVINY

Dům kultury

ŘÍJEN

10.10. -19.30 hod.

IVO JAHELKA. Znamý písničkář přijíždí s novým pořadem Písničky z pod taláru, ve kterém uslyšíte nové zhudebněné soudničky, perličky, vyprávění. Předprodej 100 Kč, na místě 150 Kč.

12.10.- 17.30 a 20.30

Taneční prodloužená-kurz A, B. Vstupné 130 Kč.

13.10. 19.00 hod.

Taneční prodloužená kurz C. Vstupné 130 Kč.

19.10. 17.30 a 20.15 h.

Taneční kurz A,B. Vstupné 60 Kč

20.10. - 19 hod.

Taneční kurz C, vstupné 60 Kč

21.10.- 15 hod.

Taneční odpoledne s **Litoměřičankou**. Milovníkům dechovky všech generací. Vstupné 65 Kč.

23.10. 17.30 a 20.15 h.

Taneční kurz A,B. Vstupné 60 Kč.

24.10. 19 hod.

Taneční kurz C. Vstupné 60 Kč.

25.10. 18 hod.

Kambodža. J.Patková a J.Škvára vás v přednášce zavedou do země plné kontrastů, kdysi jedné z nejvýznamnějších říší jihovýchodní Asie. Jak a z čeho žijí Khmérové dnes? Jak se vyrovnali s dědictvím Pol-Pota?

26.10. 19.30 hod.

55. výročí **Orchestru Františka Honzáka**. Vstupné 120 Kč.

30.10.-19.00 hod.

ASPM Jana Spáleného. Nefalšované a poctivé blues. Předprodej 120, na místě 170 Kč

LISTOPAD

4.11. neděle 15,00

Sváčovo divadlo pohádka **O broučkoví**.

14.11.2007 19,00

TŘI SESTRY

Koncert české rockové kapely.

Ustupné předprodej 220,-Kč

na místě 270,-Kč

15.11.2007 - 19,30

„HVĚZDY JAK JE NEZNÁTE“ EVA HO-LUBOVÁ a BOHUMIL KLEPL. Pořad ve stylu talk show.

Vstupné předprodej na místě

16.11.2007 - 20,00 **PODZIMNÍ TAN-ČÍRNA** Taneční zábava. Zahrají 4 ka-pely: PARADOX, RELAX, VITAMÍN, OWANGO.

Vstupné předprodej 60,-, na místě 100,-

18.11.2007 - 15,00 **Sváčovo divadlo** O per-níkové chaloupce Rodinné loutkové divadlo Svatopluka Horvátha. Vstupné dobrovolné

21.11.2007 - 19,00 **CLOU** Ve své tvorbě se CLOU, zpívající výhradně anglicky, inspirovat širokou škálou hudebních žánrů a opravdu pestrou směsí méně či více známých zahraničních skupin jako Jimi Eat World, Foo Fighters, Green day nebo Yelowcard. Asi nejsnáze jí lze popsat jako své-bytné pojatý high-school american pop-rock.

Předkapela MY FIRST DATE.

Vstupné předprodej 130,-Kč

na místě 170,-Kč

Připravujeme:

Michal Prokop a Framus five

Program kina Máj na měsíc říjen a listopad

ŘÍJEN

6.10. **Mr. Brooks** (USA, 2007, thriller). Film o utlačovaných touhách. Hrají K.Costner, D.Moore. Od 17.30 hod.

Skandál (USA, 2006, drama). Neříkej pravdu, pokud stojíš v cestě dobrému příběhu. Hrají R.Gere, A.Molina. Od 20 hod.

7.10. **Ošklivé káčátko a já** (anim.poh.,český dabing). Od 15.30 hod.

Skandál. Od 17.30 hod.

Mr.Brooks od 20 hod.

8.10. **Kletba zlatého květu** (Hong Kong /Čína, 2007, akční, dobrodr.). Velká říše na pokraji zkázy. Od 20 hod.

9.10. **Kletba zlatého květu** od 17.30 hod.

Inland Empire (USA,PL, FR, 2006, drama). Příběh o záhadě. Hrají L.Dern, J.Irons. Od 20 hod.

10.9. **Inland Empire** od 20 hod.

11.10. představení pro veřejnost a MŠ **Roboti** (USA, 2005, anim., dabing). Od 15.30 h.

Gyml (ČR, 2007, komedie). O studentech, učitelích, rodičích a graffiti. Hrají T.Vorel ml., J.Mádl. Od 17.30 hod.

Náměstí spasitele (2006, nejl. polský film r. 2006). Filmový klub. Příběh o viny a vykoupení. Od 20 hod.

12.10. **Gyml** od 17.30 a 20 hod.

13.10. **Gyml** od 17.30 hod.

Denní hlídka (Rusko 2006). Noční hlídka odezdala vládu... pokračování série Světle a Temné stránky. Od 20 hod.

14.10. **Shrek třetí** (USA, 2007, čes.dabing). Anim.pohádka. Od 15.30 hod.

Denní hlídka od 17.30 hod.

Gyml od 20 hod.

15.10. **Gyml** od 20 hod.

16.10. **Gyml** od 17.30 a 20 hod.

17.10. **Gyml** od 17.30 a 20 hod.

18.10. **Bourneovo ultimátum** (USA, 2007, thriller). Pokračování série Agenta bez minulosti. Hrají M.Damon. Od 17.30 hod.

Martin Slivka „muž, který sázal stromy“ (SR, 2007, dokument). Filmový klub. Portrét jedné z nejvýznamnějších postav slovenské kinematografie. Od 20 hod.

19.10. **Koření života** (USA, 2007, kome-

die). Romance o lásce a o jídle. Hrají C.Zeta-Jone. Od 17.30 hod.

Bourneovo ultimátum od 20 hod.

20.10. **Bourneovo ultimátum** od 17.30 hod.

Koření života od 20 hod.

21.10. **Robinsonovi** (USA, 2007, čes.da-bing). Malý vynálezce hledá rodinu, kte-rou nikdy nepoznal. Od 15.30 hod.

Koření života od 17.30 hod.

Bourneovo ultimátum od 20 hod.

22.10. **Můj vůdce** (Německo, 2007, kome-die). Příběh několika dní, kdy se Hitler po-tácí ode zdi ke zdi a židovský profesor se snaží zachránit svoji rodinu. Od 20 hod.

23.10. **Interview** (USA/Nizozemsko, 2007). Příběh rozhovoru novináře a televizní he-recky. Hrají S.Buscemi, S.Miller. Od 20 hod.

24.10. **Interview** od 20 hod.

25.10. **Kniha rekordů Šutky** (Srbsko / Č.Hora / ČR/SK/Finsko, dokument). Fil-mový klub. Největší romská osada na Bal-káně. Od 20 hod.

26.10. **Planeta teror** (USA 2007, horor/thril-ler). Budoucnost nenabízí nic než miliony nakažených a mrtvých. Od 17.30 hod.

Simpsonovi ve filmu (USA 2007, český da-bing). Od 20 hod.

27.10. **Simpsonovi ve filmu** od 15.30 hod.

Venuše (VB, 2006, komedie). Láska kvete v každém věku. Hrají P.O'Tolle, J.White-aker, V.Redgrave. Od 17.30 hod.

Planeta teror od 20 hod.

28.10. **Simpsonovi ve filmu** od 15.30 hod.

Planeta teror od 17.30 hod

Venuše od 20 hod.

29.10. **Edith Piaf** (FR,VB,ČR, 2007, drama). Žila vždy naplno a ničeho nelitovala. Od 20 hod.

30.10. **Edith Piaf** od 17.30 hod.

Když si Chuck bral Larryho (USA, 2007, komedie). Dva hasiči se nedobro-volně ocitají v registrovaném partnerském svazku. Hrají A.Sandler, K.James, D.Ay-kroyd, S.Buscemi. Od 20 hod.

31.10. **Když si Chuck bral Larryho** od 17.30 a 20 hod.

LISTOPAD

1.11. **Kouzelný kolotoč** (animov. předst. pro školy a veřejnost). Od 15.30 hod.

Hairspray (USA, 2007, hudební/muzi-kál). Retro návrat do 60. let. Hrají J.Tra-volta, M.Pfeiffer. Od 17.30 hod.

Import/Export (Rakousko, 2007, film. klub). Od 20 hod.

2.11. **Hairspray** od 20 hod.

3.11. **Divoké vlny** (USA, 2007, anim., český dabing). Od 15.30 hod.

Ďáblova dílna (Rakousko, Německo, 2007, drama/válečný). Od 17.30 h.

Hairspray od 20 hod.

4.11. **Divoké vlny** od 15.30 h.

Hairspray od 17.30 h.

Ďáblova dílna od 20 hod.

5.11. **Breakout** (Švýcarsko, 2007). Našlap-nutý hudeb. film mladé generace. Od 20 h.

6.11. **Breakout** od 17.30 hod.

Křižovatka smrti 3 - tentokrát v Paříži (USA, 2007, akční komedie). Hrají J.Chan. Od 20 hod.

7.11. **Křižovatka smrti 3** od 20 hod.

8.11. **Hvězdný prach** (USA, 2007, fan-tasy/roman.). Padá hvězda, něco si pře-j. Hrají M.Pfeiffer, R.De Niro. Od 17.30 h.

Čtyři minuty (SRN, 2006, drama). Trau-de vyučuje klavír ve věznici. Od 20 h.

9.11. **Hvězdný prach** od 17.30 a 20 hod.

10.11. **Ten večer** (USA, 2007, drama). Příběh 50 let staré lásky opět ožívá. Hrají V.Red-grave, M.Streep. Od 17.30 hod.

Hvězdný prach od 20 hod.

11.11. **O zlaté rybce** (ČR, animov. pásmo). Od 15.30 hod.

Hvězdný prach od 17.30 hod.

Ten večer od 20 hod.

12.11. **Poslední vlak** (Německo/ČR. 2006, válečné drama). Poslední berlínský trans-port směřující do Osvětími. Od 20 hod.

13.11. **Božský Evan** (USA, 2007, komedie). Bůh dostává další bláznivý nápad. Hrají M.Freeman. Od 20 hod.

14.11. **Božský Evan** od 20 hod.

15.11. **Z hrobu do hrobu** (Slovensko, 2005, film. klub). Nejl.balkánský film. Od 20 h.

16.11. **Zbouchnutá** (USA, 2007, komedie). Stačí ulet a končí legrace. Od 20 hod.

17.11. **Disturbia** (USA, 2007, thriller). Každý vrah je něčí soused. Od 17.30 hod.

Zbouchnutá Od 20 hod.

18.11. **Simpsonovi ve filmu** (USA, 2007). Od 15.30 hod.

Zbouchnutá od 17.30 hod.

Disturbia od 20 hod.

19.11. **Království** (USA, 2007, thriller). Elitní tým agentů se vydává na Stř. vý-chod. Hrají J.Fox, J.Garner. Od 17.30 h.

4 měsíce, 3 dny a 2 hodiny (Rumunsko, 2007, drama). Zlatá palma na MFF v Can-nes. Výpověď o těžké době. Od 20 h.

20.11. **Království** od 20 hod.

21.11. **Království** od 17.30 a 20 hod.

22.11. **Broučková rodina** (pro MŠ a veřej-nost, anim. pásmo). Od 9.30 hod.

Vitus (Švýcarsko, 2006, drama). Vitus je geniální dítě. Od 20 hod.

23.11. **Probuzení tmy** (USA, 2007, fantasy). Jen 13letý chlapec může zachránit svět. Od 17.30 hod.

Mé druhé já (USA, 2007, thriller). Mo-derátorka za spravedlnosti - může být po-msta spravedlivá? Hrají J.Foster. Od 20 h.

24.11. **Ratatouille** (USA, 2007, animov., český dabing). Komedie. Od 15.30 hod.

Mé druhé já od 17.30 hod.

Probuzení tmy od 20 hod.

25.11. **Ratatouille** od 15.3

ČAJOVNA LÁKÁ ATMOSFÉROU

Litoměřická diakonie rozšířila za pomoci úřadu práce počet pracovních nabídek pro zdravotně handicapované. U Jiráskových sadů, na křižovatce ulic Tylova a Osvobození, totiž otevřela čajovnu. Pracují v ní čtyři lidé, jež by jinak na trhu práce našli kvůli svému handicapu jen těžko uplatnění.

Čajovna si na nedostatek zákazníků nemůže stěžovat. Jsou dny, kdy si sem přijde posedět a vybrat ze zhruba pěti desítek druhů čajů až 90 lidí. „Tady to je o klidu, o atmosféře, kterou v obyčejné restauraci nenajdete,“ shodly se čtyři mladé dívky, které v patře seděly s nohama zkříženými na zemi. Kromě klasických stolků jsou totiž v čajovně k dispozici i dřevěná patra s typicky japonským posezením.

Objekt, který kdysi býval Socialistického svazu mládeže, následně Fondu dětí a mládeže a nyní skautů, tak po mnohaletém chátrání konečně našel smysluplné využití. Po bývalé diskotéce, která zde krátce fungovala v 90. letech, není ani památka. Kromě diakonie využívá dům ke svým aktivitám i nízkoprahové zaří-



Několik desítek čajů nabízí zákazníkům vedoucí čajovny. Foto Eva Břeňová

zení pro mladé Bethel, v patře mají skauti klubovnu. „Ještě zbývá najít využití pro sál, v němž se zatím pořádají cestopisné přednášky s promítáním,“ podotkl člen správní rady li-

toměřické diakonie Zdeněk Bárta. Většina stavebních úprav proběhla svépomocí. Na vybavení přispěl úřad práce, Komunitní nadace Euroregion Labe a samozřejmě sponzoři. (eva)

Pěstouni prožili společný víkend

Deset pěstounských rodin, tedy zhruba padesát osob, se zúčastnilo víkendového setkání pěstounských rodin, které již pátým rokem organizovalo Město Litoměřice. Letošní setkání se uskutečnilo ve Starých Splavech u Máchova jezera. Bohatý program nabídl nejen společenský večer s živou hudbou, ale také hry, soutěže a besedy s odborníky.

„Dospělým i dětem nabízíme příležitost být spolu, vyměnit si zkušenosti, podělit se o radosti i starosti,“ uvedly sociální pracovnice litoměřického městského úřadu Simona Barčíková a Renata Cermanová. Na pravidelně pořádané akce se pěstounské rodiny těší, což se projevuje v narůstajícím počtu zájemců o účast na setkání, který přesahuje možnosti organizátorů. „Bývají totiž vždy dobře připravená,“ nešetřila slovy chvály pěstounka Antonie Šimková. (eva)

PREMIÉRA V PODZEMÍ

Decentně vyzdobený prostor historického sklepení Radničního sklípku. Rozžaté svíčky, jež jemně nasvěčují dominantní portál. Tajemno, ve kterém jsou hlavními akтеры ženich s nevěstou.

V historickém sklepení Radničního sklípku si v září řekl své „ano“ vůbec první pár. „Je pravda, že atmosféra obřadu byla mimořádná,“ hodnotí místostarosta Jaroslav Tvrđík, který byl na tomto místě prvním odávajícím. Počet míst, na nichž si novomanželé řeknou své „ano“, se tak v Litoměřicích rozšířil. (eva)

HOSTEM AUKCE JE HEREC LIŠKA

Patnáct let své existence připomene Diakonie Českobratrské církve evangelické na již tradiční aukci děl, jejímiž autory jsou většinou právě klienti Diakonie. Slavnostní večer s názvem „Most ke světlu“, nad kterým převzal záštitu starosta Litoměřic Ladislav Chlupáč, se uskuteční 10. listopadu od 19 hodin v domě kultury. Role licitátora se tentokrát ujme herec Pavel Liška. Hudba zazní v podání skupiny Terne Čhave. (eva)

Knihovna zve

9. 10. Zdravý životní styl III.
18:00 Jídelníček a imunita
Setkání s MUDr. Hromádkovou na téma: Plíce a dýchací orgány jsou párovým orgánem tlustého střeva.
17. 10. Autorský večer
18:00 Jogi Mokšanandy
Povídání s jogínem českého původu, který učil 20 let v Indii jógu a dosáhl osvícení.

DĚTEM

1. - 5. 10. Týden malých čtenářů
Dopoledne věnovaná těm, kteří se právě naučili číst.
5. 10. Slavnost malých čtenářů (Broučkářada)
16:00 Zábavné dopoledne na počest nových čtenářů. Soutěže, hra, masky, hudba a lampiónový průvod na Mírovém náměstí.
8. 10. Autorské dopoledne
Ivony Březinové
Setkání se spisovatelkou.
23. 10. Pokus o národní rekord v kreslení Stonožkového pexesa
Pro rodiče i jejich děti, každý je vítán, každý může kreslit.
24. 10. Astrid Lindgrenová aneb Vánoce s Pipi
Vyhlášení výtvarné a vědomostní soutěže pro dětské čtenáře, která potrvá až do 14. 12.
25. 10. V době podzimních prázdnin je dětské oddělení otevřeno mimořádně od 8:00 17:00 hod.

Ředitel sází na srdce malého čtenáře

Litoměřická Knihovna K.H.Máchy, jež je příspěvkovou organizací města, má v současné době kolem 2,5 tisíce registrovaných čtenářů. Děti tvoří jednu pětinu. Situace je zde bohužel stejná jako v celé republice čtenářů ubývá.

„Pokud nezískáte vztah ke čtení a ke knihovně v dětském věku, v dospělosti už to nedoženete,“ říká nový ředitel knihovny Karel Tománek, který do funkce nastoupil v březnu. Tento profesí divadelní dramaturg tvrdí, že srdce každé knihovny tvoří dětské oddělení. Zdejší srdce je už podle něj unavené a potřebuje novou tvář. Nechal proto vypracovat projekt na kompletní rekonstrukci tak, aby i chodby



Ředitel Karel Tománek (na snímku) nechal po svém nástupu do funkce provést inventarizaci nejen knižního fondu. Knihovna má nyní více než 74 tisíc knihovních jednotek (kniha, časopis, hudební nosič apod.) Foto Eva Břeňová

navozovaly žádoucí atmosféru. Nyní na jeho realizaci ve spolupráci se zřizovatelem shání finanční prostředky.

„Knihovna není temná badatelna, ale radostné místo, kde může ten, kdo chce, objevit netušené souvislosti, najít překvapivé informace a seznámit se se zajímavými lidmi,“ zamyslel se ředitel. Proto knihovna připravila různé novinky pro dětské čtenáře.

Roční čtenářský poplatek pro dospělého ročně činí v litoměřické knihovně 200 korun, student zaplatí 150 a dítě 50 korun. Schodek v rozpočtu, tedy více než sedm milionů korun, pokrývá dotace ze strany státu a zřizovatele, tedy města. (eva)

Kam za kulturou

Mezi těly -

Ivan Komárek, kresby, obrazy
Termín: 04.10. - 18.11.

Severočeská galerie výtvarného umění

Poznámka: www.galerie-ltm.cz

Zátiší

Termín: 29.11. - 17.02.2008

Severočeská galerie výtvarného umění

Poznámka: www.galerie-ltm.cz

To jste ještě neviděli

Termín: 13.09. - 21.10.

Oblastní muzeum

Poznámka: výstava dosud nezveřejněných fotografií z archivu muzea

Výstava fotografií

Termín: od 01.10.

Jezuitský kostel

Poznámka: fotografie Jana Kacara, Jaroslava Kruliše, Martina Stranky
otevřeno po-ne 15-17 h.

PODZIMNÍ SBOROVÉ DNY

Termín: 06.10.

Varhanní sál 3.ZŠ, Litoměřice

Poznámka: od 19 h. účinkuje Komorní orchestr mladých - Fulda SRN a Ženský komorní sbor Cantica Bohemica Litoměřice.

Termín: 7.10.

Biskupská rezidence, od 11.25 hod. Komorní orchestr mladých z Fuldy

DEN BEZ AUT



Článek řetězce, vedoucího kolem celého litoměřického náměstí, tvořily i děti Základní školy Na Valech se svou učitelkou.

Foto Eva Břeňová

„Ulice lidem“ se stalo mottem Dne bez aut, který v rámci Evropského týdne mobility uspořádalo 26. září na Mírovém náměstí město Litoměřice, jež patří mezi neaktivnější členy Národní sítě Zdravých měst. Jeho smyslem bylo ukázat, že bychom častěji měli chodit pěšky nebo jezdit na kole, protože ne vždy je třeba jezdit autem.

Městská hromadná doprava byla v tento den zdarma. Přestože průjezd centrem měla vozidla povolena, parkovat zde směli pouze majitelé parkovacích karet. „Původně jsme chtěli auta vyloučit z náměstí úplně, ale vzhledem ke stavbě kruhového objezdu jsme nechťeli

komplikovat již tak složitou dopravní situaci,“ vysvětlil zastupitel Petr Hermann, který město zastupuje v radě Národní sítě Zdravých měst.

Dne bez aut se zúčastnily stovky dětí a desítky dospělých. Připraven pro ně byl program, zaměřený na podporu zdravého životního stylu a ekologii. Splnil se i záměr místních skautů vytvořit řetěz lidí obepínající jedno z největších náměstí v České republice. „Chtěli jsme vyjádřit myšlenku, že Litoměřičáci by měli držet spolu. Ať již jde o ekologii, dopravu nebo jinou oblast našeho života,“ podotkl spoluorganizátor akce Miroslav Salus. (eva)

Kam za kulturou

3. světový den Hospice

Termín: 06.10.

Litoměřice, Mírové náměstí + Hospic sv. Štěpána

Poznámka: 10 - 12 hod., koncert, Svátovo loutkové divadlo, renesanční a gotické tance, historický šerm, soutěže pro děti. 13 - 16 hod. hospic - den otevřených dveří, prodejní výstava výrobků klientů hospice.

Josef Sloup - Kanadské slavnosti

Termín: 13.10. - 15.11.

Dílna ručního papíru, Velká Dominikánská 33

Poznámka: výstava fotografií, vernisáž 13.10. v 18.30 h
www.rucnipapir.com

Youth vision 2007

Termín: 01.11. - 30.11.

Informační centrum pro mládež, V.Dominikánská 36

Poznámka: fotografická soutěž
www.klika1.cz

Oprava

V minulém vydání Radničního zpravodaje byl do seriálu osobností zařazen sbormistr Vladimír Frühauf. Omylem jsem uvedla, že oslavil 75. narozeniny. Ve skutečnosti šlo o 70. narozeniny. Za nepřesnost se panu profesorovi omlouvám. (eva)

NÁŠ SERIÁL * OSOBNOSTI LITOMĚŘIC * OSOBNOSTI LITOMĚŘIC * NÁŠ SERIÁL

František Honzák se vrací na podium

František Honzák. Jméno, které nejen mezi muzikanty v severních Čechách budí úctu a respekt. Orchestr, jehož 55 let existence si zanedlouho připomeneme, se stal legendou.

Pod taktovkou kapelníka Honzáka v něm totiž hrály takové osobnosti, jako například saxofonista Jiří Kudrman nebo trombonista Svatopluk Košvanec, kteří momentálně válejí u Felixe Slováčka. A slavný dirigent Gustav Brom, který nejednou vystupoval v Litoměřicích? Nikdy se na podiu nezapomněl zmínit o svém kamarádovi Františkovi Honzákově. „To jsem se vždy trochu červenal,“ přiznává s odstupem let slavný Litoměřičák, který byl v padesátých letech obviňován z toho, že hraje

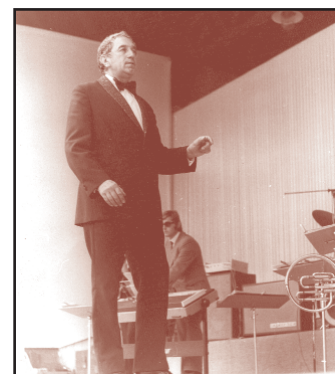
swing, tudíž propaguje americký způsob života. A to se za komunismu příliš nenosilo. „Nakonec se ale swingové skladby v našem podání líbily natolik, že jsme je hráli nejen po celých severních Čechách, ale i v tehdejší NDR, v brněnské hale Rondo, Paláci kultury a dokonce i v televizi,“ vzpomíná na svou nejlepší éru třiaosmdesátiletý muzikant. V Litoměřicích pak byl domovským pódium big bandu sál Hrádku. Pamětníci ale rádi vzpomínají i na letní taneční zábavy v Labutí.

A jaký vlastně byl František Honzák kapelník? Prý náročný. Sháněl v okolí jen ty nejlepší muzikanty. Jak sám říká, kradl je, kde se dalo. „Těch patnáct let, kdy jsem s ním hrál, považuji za nejkrásnější léta svého ži-

vota,“ hodnotí tuto etapu Vladimír Polák, který je společně s kameramanem Miroslavem Laudou autorem právě zpracovávaného dokumentu točeného u příležitosti 55 let existence Orchestru Františka Honzáka. Film bude mít premiéru příští rok v květnu u příležitosti odhalení pamětní desky Felixe Holzmannna. Pánové Honzák s Holzmannem totiž byli velkými kamarády, a to nejen na poli pracovním.

Příznivci Orchestru Františka Honzáka nyní mají šanci vrátit se prostřednictvím nejen swingových skladeb o několik let zpět. Už 26. října od 19.30 hodin se totiž v kulturním domě uskuteční společenský večer, kdy k tanci i poslechu zahraje právě Honzákův orchestr. Účast při-

slíbí všichni jeho slavní muzikanti. Zváni jsou příznivci kapely i bývalí členové. Eva Břeňová



František Honzák na podiu v osmdesátých letech. Foto archiv V. Poláka

Zpravodaj Města Litoměřice, pro obyvatele města vychází každé dva měsíce zdarma. **Vydavatel:** Městský úřad Litoměřice, Mírové náměstí. Zapsán Ministerstvem kultury do evidence periodického tisku pod evidenčním číslem MK ČR E 17395. Příspěvky je možno zasílat na **e-mail: zpravodaj@litomerice.cz**. Odpovědný redaktor: Eva Břeňová (tel. č. 416 734 893).

Tiskne: Jiří Bartoš - SLON, spol. s r.o. U Chemičky 18, 400 01 Ústí nad Labem. Uzávěrka je 25. dne v měsíci.