



SLOVO STAROSTY



Vážení Litoměřičané, s příchodem jara začíná turistická sezona. Jarní měsíce budou na

cestovní ruch obzvláště bohaté. Již za několik dní se k nám sjedou nejlepší čeští a moravští vinaři na 9. ročník Vinařských Litoměřic. Část programu prvně proběhne i v nově otevřeném gotickém hradu s expozicí zaměřenou právě k vinařství. Tisíce návštěvníků k nám už v těchto dnech proudí na Zahradu Čech, kde probíhá první výstavní akce tohoto roku. Výplula i oblíbená loď Porta Bohemica, jejíž sezona sice oficiálně začíná až 1. května, ale v dubnu odráží od břehu v mimořádných termínech. Po zimě zahajují plný provoz i oblíbené turistické památky. Otevírací dobu proto rozšířilo informační centrum městského úřadu. Opět nám bude v ulicích města zvonit výletní vláček. Provoz zahajuje i cyklobus vozící pěší i cyklisty z Litoměřic do Českého středohoří. Čeká nás celá řada dalších zajímavých akcí.

Přeji Vám krásné jarní dny spojené třeba s pěkným výletem.

Ladislav Chlupáč

ČTĚTE UVNITŘ

- Duch Jiráskových sadů zůstane zachován (str. 4)
- Starým mrazírám se blýská na lepší časy (str. 5)
- Komise rozdělila granty sportovcům (str. 8)
- Na sídlištích vzrostl počet parkovacích míst (str. 9)
- Vinařské Litoměřice už za několik dní (str. 12)



Pohled na gotický hrad z Tyršova náměstí. Vpravo se nachází hlavní vstup, vlevo vidíme správní budovu. Vchod do vinárny je z ulice Na Valech. Foto Eva Břeňová

Gotický hrad je v provozu

Po více než dvou letech náročných oprav se roky nevyužívaný gotický hrad stal skutečným historickým klenotem města nabízejícím smysluplné využití. Za účasti zhruba stovky hostů převzalo vedení radnice od dodavatele stavby objekt zahrnující expozici českého vinařství, degustační prostory pro prezentaci vín, archiv vín, konferenční sál, salonek s gotickou kaplí a chráněnou dílnu provozovanou Diakonií.

Přestavba na moderní multifunkční kongresové a turistické centrum se uskutečnila díky dotaci z Regionálního operačního programu soudržnosti Severozápad.

(Dokončení na straně 3)

DĚTI BUDOU UMÍSTĚNY POSTUPNĚ

O padesát dětí více, než je kapacita, přišlo minulý týden k zápisu do litoměřických mateřských škol. O umístění dětí požádalo 320 rodičů, přičemž volných míst je 270. Podle ředitelky mateřských škol Moniky Mejtové však není důvod k panice.

„Loni se dostavilo k zápisu ještě o padesát dětí více. Všechny byly postupně v průběhu roku umístěny. Obdobnou situaci očekáváme i letos,“ zhodnotila situaci ředitelka. K zápisu totiž přišly i ty, které dovrší třech let



S úsměvem šla se svou maminkou k zápisu Valery Gondová, které budou v říjnu tři roky. Foto Eva Břeňová

až v průběhu příštího školního roku. Zájem o místo mají i rodiče 40 dětí z okolních obcí. Přednost však dostanou rodiny s trvalým bydlištěm v Litoměřicích. Jistotu přijetí pak má v souladu se zákonem 35 předškoláků.

Dle demografického vývoje by tento rok měl být posledním, kdy poptávka výrazněji převyšuje kapacitní možnosti litoměřických mateřských školek, které celkem mají 885 míst. Další ročníky již nejsou populačně tak silné. (eva)

Deregulace nájmu je v souladu s cenovou mapou ministerstva

Výše nájemného v bytech nacházejících se v majetku města Litoměřice je po deregulaci nájmu v souladu s cenovou mapou, kterou koncem února vydalo Ministerstvo pro místní rozvoj.

Cenová mapa přitom slouží k tomu, aby majitelé byli po skončení deregulace nezvedli nájmy výrazně nad běžnou

úroveň. „Což se u nás nestalo. Naopak zůstane mírně podprůměrné,“ upozornil místostarosta Karel Krejza. Navíc ke zvyšování cen dojde v Litoměřicích postupně ve třech vlnách tak, aby se na změny mohli nájemníci v předstihu připravit.

Obvyklé měsíční nájemné pro středně velký byt v panelové

zástavbě ve standardním stavu a v běžné poloze by se v Litoměřicích dle názoru ministerstva mělo pohybovat v rozmezí 70,4 až 77,8 korun za metr čtvereční. „Litoměřičtí nájemníci žijící v bytech odpovídajících této charakteristice přitom budou po deregulaci platit jen 60 korun, a to až v roce 2013,“ dodal vedoucí

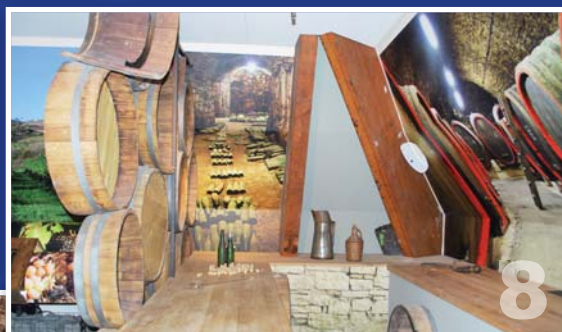
majetkového odboru městského úřadu Václav Härting.

Na konci března začali pracovníci majetkového odboru rozesílat dodatky ke stávajícím nájemním smlouvám. Obesláno postupně bude zhruba pět stovek nájemníků. Změny začnou platit od 1. července tohoto roku. (eva)

OPRAVENÝ GOTICKÝ HRAD



- 1 Na straně 1 vidíme nádvoří hradu po rekonstrukci a takto vypadalo před zahájením stavebních prací.
 - 2 Konferenční sál se zajímavým průhledem do stropní části objektu.
 - 3 a 10 Degustační místnost hradu má svůj styl.
 - 4 Středem vnitřní části objektu vede do prvního i druhého patra schodiště.
 - 5 Starosta Chlupáč při prohlídce výstavních prostor.
 - 6 VIP salonek. V levé části vidíme kapli, v níž se modlil Karel IV.
 - 7 Hradu při slavnostním otevření žehnal generální vikář Stanislav Příbyl.
 - 8 Výstavní prostory věnované českému vinařství.
 - 9 První konferenci, která se zde konala, byla konference cestovního ruchu Stop and Stay.
 - 11 Chodba spojující degustační místnost (vchod vlevo) a vinárnu (vpravo).
- Fota Eva Břeňová



JE PÝCHOU LITOMĚŘIC

(Dokončení ze strany 1)

„Litoměřice získaly částku ve výši 137,8 milionu korun, dalších zhruba 28 milionů korun představoval vlastní podíl města,“ informovala vedoucí odboru územního rozvoje Městského úřadu v Litoměřicích Zdenka Klenorová. Dodavatelem stavby je firma Konstruktiva Konsit, a.s. Praha, dodavatelem interiérů firma IDP, s.r.o. Ústí n.L.

Srdcem hradu je moderní expozice, která se má stát turistickou atrakcí nejen pro milovníky dobrého vína. Expozice provede vinařstvím od dávné historie, přes středověk a novověk až po vinnictví 20. a 21. století. Umožní poznat téma vinařství z mnoha úhlů pohledů, zábavnou formou seznámí s rozvojem vinařství v dobových souvislostech. „Jsou zde využity interaktivní prostředky pro prezentaci, audiovizuální hry a projekce, mechanické 3D modely a funkční předměty,“ podotkl Jiří Patzl, vedoucí hradu, který je provozován Centrem cestovního ruchu (CCR), tedy příspěvkovou organizací města. Působivé jsou nejen velkoformátové fotografie, ale i vyprávění Karla IV. o zdejších vinicích. Zpestřením prohlídky se nepochybně stanou vědomostní hry i starodávné dobové nástroje používané ve vinařství. Návštěvníci se mohou pokusit vyrobit i sklenici na víno. U exponátů nechybějí ani popisky psané Brailloevým, tedy slepeckým písmem.

Opět prostřednictvím hologramu jsou návštěvníci vyzváni someliérem k absolvování další části prohlídky věnované českému vinařství. Line se v patře po celém obvodu konferenčního sálu. Každá z devíti zde zastoupených vinařských oblastí se prezentuje vlastní výstavkou. Z patra mohou zájemci sledovat i film o rekonstrukci hradu, který bude po dobu prohlídky promítán na velkoformátovém plátně konferenčního sálu.

V HRADU NALEZNEME:

- **Expozici českého vinařství**
- **Degustační prostory pro prezentaci vín**
- **Archiv vín**
- **Konferenční sál**
- **Salonek s gotickou kaplí**
- **Chráněnou dílnu Diakonie**

Tím však prohlídka hradu nekončí. Milovníci vína dostanou šanci navštívit degustační prostory s původní kamennou dlažbou a klenutými stropy navazujícími na sklepní prostory, v nichž se nachází archiv vín. V degustačních prostorách budou probíhat řízené či kombinované degustace spojené s prezentací pěstování a výroby vína v Čechách s možností ochutnávky tradičních českých odrůd a značek. K dispozici je zde 20 míst k sezení.

Do archivu si lahodná vína může ukládat i veřejnost, případně firmy, jež dostávají příležitosti pořádat v degustační místnosti i přilehlé restauraci společenské akce. Jejich velkou devízou může být fakt, že se uskuteční v naprosto netradičním prostředí, ve kterém se snoubí moderní interiéry s dávnou historií.

Díky gotickému hradu se Litoměřice stávají centrem kongresové turistiky. Umožňuje to moderně vybavený konferenční sál pro zhruba dvě stě osob se zachovalými gotickými artefakty. Prostorám sálu dominují původní gotická okna. Část okenních výklenků je využita jako místo pro sezení. Atraktivní prostory kongresového sálu umožňují pořádání kongresů, konferencí, veletrhů, výstav, prezentací firem, firemních akcí, recepcí, banketů, koncertů, plesů či módních přehlídek. Nebude-li jeho kapacita dostačující, mohou organizátoři akce využít i služeb sousedního domu kultury s kapacitou sálu 660 míst. Hrad s kulturním domem je propojen.

Atraktivní reprezentační prostory konferenčního sálu jsou propojeny s historickým monumentem kaple ze 14. století, ve které se dle dochovaných historických pramenů modlil i Karel IV. Kaple je tak dominantou salonku s kapacitou třinácti míst k sezení a jedenácti

míst k stání, případně sezení, umístěných na ochozu. Objevena byla náhodně, stejně jako historické sklepení a vstupní portál do hradu.

Za zmínku nepochybně stojí i chráněná dílna nacházející se v budově na nádvoří gotického hradu. Kromě chráněné dílny je zde v provozu informační centrum gotického hradu. O patro výš se nachází administrativní zázemí. „Sídlo zde nalezne i právě vznikající destinační agentura Českého středohoří,“ podotkl ředitel CCR Kamil Soukup.

Gotický hrad byl od 1. března ve zkušebním provozu. 22. a 29. března se v době od 15 do 18 hodin uskutečnily Dny otevřených dveří, které proběhly za mimořádného zájmu veřejnosti. Od 1. dubna je gotický hrad v plném provozu, včetně placených prohlídek a provozu stylové restaurace se vstupem z ulice Na Valech. Více informací na www.gotickyhrad.cz.

„Litoměřice mají za sebou z hlediska rozvoje velmi významné období. V roce 2009 jsme uvedli do provozu nový Domov pro seniory na Dómském pahorku a západní most, v loňském roce modernizovaný zimní stadion. Nyní přebíráme do užívání rekonstruovaný gotický hrad, který je jednou z dominant královského města Litoměřice,“ konstatoval starosta Ladislav Chlupáč. Eva Břeňová

NÁKLADY SE BUDOU POSTUPNĚ SNIŽOVAT

Gotický hrad zvyšuje naši turistickou atraktivitu. Jaká však bude finanční náročnost provozu, jsme se zeptali Jiřího Patzla, vedoucího gotického hradu, jež funguje jako samostatné středisko Centra cestovního ruchu, tedy příspěvkové organizace města.

Existuje finanční rozpočet, z něhož alespoň v hrubých obrysech vyplývá budoucí finanční náročnost provozu hradu?

„Rozpočet je připravený a schválený zastupiteli města. Pochopitelně je však rámcový, protože v tuto chvíli můžeme jen

odhadovat zájem o využití konferenčního sálu nebo zájem návštěvníků o prohlídku expozice věnované českému vinařství.“

Kolik tedy bude muset uvolnit město korun na provoz?

„Pro letošní rok počítá ve svém rozpočtu s částkou ve výši 2,5 milionu korun. Významnou úsporu v oblasti energií pro nás představuje tepelné čerpadlo instalované na nádvoří. K tomu musíme připočítat mzdy pěti zaměstnanců, jimiž jsem já, dvě recepční, správce objektu a marketingový manažer, který však bude pracovat pro celé



Jiří Patzl v expozici českého vinařství.

Foto Eva Břeňová

Centrum cestovního ruchu, kam spadá i informační centrum.“

Přijetí evropské dotace má však svá pravidla. Jak moc vás v rozvoji aktivit svazují?

„Nesmíme vytvářet zisk a kon-

kurenční prostředí po dobu pěti let. Každopádně se však budeme snažit, aby se nůžky, představující na jedné straně příspěvek města a na straně druhé odvod z výnosů, postupně svíraly.“ (eva)

MÍSTO VEDOUČÍHO RADNÍ ZRUŠILI

Radní města zrušili s účinností od 1. dubna místo vedoucího oddělení správy bytového hospodářství městského úřadu. Sedm pracovníků oddělení bude přímo podřízeno vedoucímu odboru správy majetku města, bytového a lesního hospodářství.

Struktura oddělení odpovídala situaci před třemi lety, kdy spravovalo celkem dva tisíce bytů, z nichž 1600 se nacházelo ve vlastnictví města. V současné době město vlastní již jen 466 bytů. Ve správě jich má zhruba 700. „Předpokládáme, že do konce roku 2011 zůstanou ve vlastnictví města pouze 300 bytů, proto redukce počtu zaměstnanců odpovídá deklarovanému záměru zvýšit efektivitu práce,“ vysvětlil tajemník úřadu Karel Chovanec. (eva)

MĚSTO KVŮLI ŠKOLCE PRODÁ POZEMEK

V Litoměřicích bude vybudována soukromá mateřská škola. Na rozdíl od mateřinek zřízaných městem do ní mohou docházet děti již od dvou let. Zastupitelé schválili Marcela Jarkovské prodej městského pozemku, v ulici Odboje, a to za cenu 1200 korun za metr čtvereční. Celková cena tak dosahuje 690 tisíc korun.

Zařízení má mít zhruba pětadvacet dětí. „Jeho vznik není v rozporu se zájmy a dlouhodobou koncepcí odboru školství v oblasti předškolního vzdělávání. Rozšíření kapacit předškolních zařízení vytvoří alternativní nabídku jak pro rodiče dětí ve věku 3 až 6 let, které jsou přijímány do školek zřízaných městem, tak i pro děti mladší, kde nám to v současné době kapacitní a v některých případech i hygienické důvody neumožňují,“ prezentovala stanovisko odboru jeho vedoucí Andrea Křížová. (eva)

Vinárna v hradu zahájí provoz za několik dní



Nová vinárna bude otevřena v polovině dubna.

Foto Eva Břeňová

LIDEM NA PARKU ZÁLEŽÍ

Duch Jiráskových sadů v Litoměřicích zůstane zachován. I po rekonstrukci, na kterou získalo město Litoměřice 25 milionů korun od Nadace Proměny, zůstanou klidným místem k odpočinku a relaxaci pro všechny věkové kategorie. Před téměř čtyřmi desítkami Litoměřičanů, které na konci února přišly do Střediska ekologické výchovy Sever na veřejnou diskusi, to uvedla pracovnice odboru životního prostředí městského úřadu Lenka Brožová.

Veřejné projednání proběhlo po vyhodnocení ankety, kterou na přelomu ledna a února pořáдалo město ve spolupráci s Nadací Proměny. Jejím cílem přitom bylo zjistit, jak by měl park v budoucnu podle představ obyvatel vypadat.

V anketě se vyjádřilo více než devět stovek respondentů. „Tak vysoký zájem svědčí o tom, že lidem na parku záleží,“ komentovala tento fakt Lenka Brožová. Nejvíce respondentů přitom pocházelo z věkové kategorie 21 až 40 let, následovaly odpovědi patnácti až dvacetiletých lidí, což je nepochybně dáno tím, že v těsném sousedství Jiráskových sadů stojí gymnázium. Více než polovina respondentů nenavštěvuje park s dětmi. Pokud



Fontánu si lidé přejí zachovat. V těchto dnech bazén ještě není napuštěn, a tak prostor využívají ke skotačení děti. Foto Eva Břeňová

ano, tak nejčastěji s dětmi ve věku od čtyř do sedmi let.

Názory mladších a starších respondentů se nikterak zásadně nelišily. Oblíbeným místem je fontána, park označují za výjimečný díky množství zeleně a jeho dostupnosti. Postrádají

lavičky, osvětlení a lepší povrchy cest, jejichž trasy by měly více odpovídat aktuálním potřebám. Kromě vandalismu byl kritizován stav přilehlého dopravního hřiště, jehož se však rekonstrukce netýká. Jablkem sváru se některým zdá být socha Rudoarmějce, o její existenci diskutovali i účastníci veřejného projednání.

„Názory veřejnosti jsou pro nás velmi důležité. Budou podkladem pro vyhlášení architektonické soutěže,“ uvedla Lenka Brožová, již radní jako zástupce města delegovali do poroty, která vybere vítězný architektonický návrh, jenž bude na podzim veřejně vystaven. „Vaši předkové byli velmi osvěceni, protože vám zanechali tak rozlehlou část zeleně přímo v centru města,“ ocenila dostupnost a rozlohu parku tajemnice správní rady nadace Jitka Přerovská. Zároveň upozornila, že veškeré náměty a připomínky je možno zasílat na emailovou adresu: jiraskovy.sady@seznam.cz.

Nový park by měl být otevřen v první polovině roku 2014. Zda do něj budou smět psi, jestli v něm zakázat popíjení alkoholu a podobné problematické záležitosti se stanou obsahem některé z dalších veřejných diskusí.

Eva Břeňová

HRAD HOSTIL PRVNÍ KONFERENCI

„Nevymýšlejte vymyšlené“ bylo mottem celorepublikové konference cestovního ruchu Stop and Stay, která 24. a 25. března probíhala v gotickém hradu.

„Velmi si vážíme toho, že právě Litoměřice vybral Ústecký kraj jako sídlo destinační agentury České středohoří,“ konstatoval v úvodu starosta Ladislav Chlupáč. Ústecký kraj totiž během posledního roku aktualizoval

projekt rozvoje cestovního ruchu. Jeho výsledkem je rozdělení kraje do čtyř destinačních agentur – České Švýcarsko, Krušné hory, Dolní Poohří a České středohoří. „Vztah představitelů veřejné správy s lidmi podnikajícími v cestovním ruchu přitom považují za klíč k úspěchu,“ prohlásil před zaplněným konferenčním sálem hradu krajský radní Radek Vonka. Svými slovy de facto udal směr další

debaty, v níž vystoupila řada odborníků zabývajících se touto oblastí. Nechyběl mezi nimi ani prezident Asociace turistických informačních center ČR Miroslav Foltýn nebo prezident Asociace hotelů a restaurací ČR Václav Stárek. Právě s Václavem Stárkem podepsal ředitel Centra cestovního ruchu Litoměřice, příspěvkové organizace města, memorandum o spolupráci. (eva)

AREÁLU MRAZÍREN SE ZAČÍNÁ BLÝSKAT NA LEPŠÍ ČASY

Několik let nevyužívaný, zubem času nahlodaný a nájezdy vandalů poničený areál starých litoměřických mrazíren najde smysluplné využití. Zastupitelé totiž na svém jednání odsouhlasili změnu územního plánu, čímž dali zelenou revitalizaci areálu o rozloze 42 tisíc metrů čtverečních, který se nachází v památkové zóně města.

Podle projektu předloženého zástupci společnosti s ručením omezeným REAL ESTATE, jež hájí zájmy holandského vlastníka, by zde mělo dojít k výstavbě marketu propojeného s hlavním objektem krytou pěší pasáží, dále k výstavbě parkoviště sloužícího jak pro potřeby nově navrhované zóny, tak pro účely zimního stadionu. V jihovýchodní části areálu, kde zůstane zachována vila bývalého ředitelství, navrhuje projektant postavit objekty pro bydlení s atraktivním výhledem na Dómský pahorek. Rekonstruovaný hlavní objekt mrazíren a přílehlé budovy by měly sloužit rovněž pro administrativní a kulturně vzdělávací účely nebo ubytování, případně sportovní či jiné vhodné aktivity.

„Postavit zde velkoobchod potravin je nutné z hlediska budoucího zajištění návratnosti vložených finančních prostředků,“ odůvodnil realizaci stavby zástupce investora Tomáš Ctibor, podle jehož informací by mohlo vedení města poklepat na základní kámen, a odstartovat tak revitalizaci areálu starých mrazíren, do dvou let.



Starosta Ladislav Chlupáč, zastupitel Petr Hošek a radní Hassan Mezzian přišli seznámit se stavem areálu. Fota Eva Břeňová

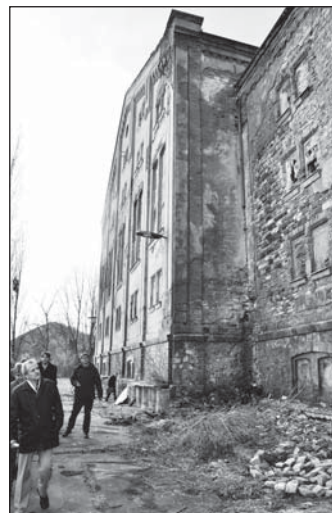
Projekt zastupitelé podpořili téměř jednomyslně. Učinili tak poté, co se na vlastní oči přesvědčili o alarmujícím stavu budov nacházejících se v areálu. Části některých objektů hrozí zřícením, objekty, které byly ještě nedávno nezasvěšené, jsou zcela promáčené. Všude se válí haldy střešin, odpadu a suti. „Nebyl jsem příznivcem stavby další velkoplošné prodejny. Musíme si však uvědomit, že pokud bychom projekt nepodpořili, zůstal by nám v centru města ohyzdný vřed, kterého bychom se zbavit sami nedokázali,“ odůvodnil změnu svého původně negativního postoje místostarosta Václav Červín.

Na důležitý fakt poukázal i starosta Ladislav Chlupáč: „Na odstranění ekologických zátěží a demolici objektů, u nichž už záchrana není s ohledem na jejich stav mož-

ná, bude třeba zhruba sto milionu korun.“ Na tak nákladnou sanaci území by město ve svém rozpočtu finance nenašlo. Již nyní majitel areálu provádí sondy a geologické průzkumy, jež prokáží míru devastace

Na investora jsou přitom klade vysoké nároky. Musí zachovat dvě budovy u hlavního vchodu (směrem k Žernosecké ulici) a tři objekty, jež jsou součástí panoramatického pohledu na Labe, který se nám naskýtá při příjezdu do Litoměřic. Podle informací vedoucí odboru územního rozvoje městského úřadu Zdenky Klenorové má investor povolení k realizaci projektu i od Národního památkového ústavu a Ministerstva kultury. „Zároveň splnil i veškeré požadavky vznesené ze strany města,“ dodala vedoucí Klenorová.

Eva Břeňová



Fota Eva Břeňová

ODTAHY AUT POKRAČUJÍ

Město Litoměřice i nadále odtahuje vozidla bránící čištění komunikací podle starých pravidel. „Vedení radnice vnímá rozhodnutí Ústavního soudu, podle něhož by odtažená auta měla být vrácena na původní místo. Podle našeho názoru se však týkalo ne zcela typického příkladu,“ konstatoval místostarosta Jan Szántó. V Litoměřicích se totiž za uskladnění vozidla v areálu technických služeb neplatí, stejně tak se neúčtuje případné penále za včasné nevyzvednutí automobilu. Jeho majitel platí pouze za odtažení, k němuž dochází v případě nerespektování dopravního značení. (eva)

PLÁN PŘÍSTAVENÍ KONTEJNERŮ

Střed	10. 4.
Kozinova	11. - 12. 4.
Revoluční	13. - 14. 4.
Pokratice	15. - 18. 4.
Alfonse Muchy	19. - 20. 4.
Bojská	21. - 22. 4.
Štursova	26. - 27. 4.
Stránského	28. - 29. 4.
Palachova	2. - 3. 5.
Kocanda	4. - 5. 5.
Pobřežní	6. 5.
Dalimilova – Pod Mostkou	9. - 10. 5.
Kozinova	11. - 12. 5.
Pražská	13. 5.
Střed	15. 5.
Revoluční	16. - 17. 5.
Alfonse Muchy	18. - 19. 5.
Pokratice	20. - 23. 5.
Bojská	24. - 25. 5.
Štursova	26. - 27. 5.
Stránského	1. - 2. 6.
Palachova	3. - 6. 6.

Kontejnery jsou přistavovány v uvedený den v době od 14.00 do 15.00 hodin a odváženy následující den ráno do 10.00 hodin.

INTERNETOVÉ KIOSKY JSOU NOVOU SLUŽBOU

Dva internetové kiosky, které umožňují v prostorách nemocnice pacientům a návštěvníkům přístup na internet, např. za účelem kontroly elektronické pošty, jsou k dispozici v litoměřické nemocnici. První je v provozu ve vstupní hale, druhý v pavilonu D. Služba je poskytována zcela zdarma, pouze s podmínkou, že uživatelé internetového kiosku budou brát ohled na práva a potřeby ostatních pacientů a návštěvníků nemocnice (např. tím, že využijí služby internetového kiosku jen po nezbytně nutnou dobu). (nk)

HALA NABÍZÍ POHLED NA KRÁSY PŘÍRODY

Slavnostní vernisáž byla 11. března ve fotogalerii v hale nemocnice zahájena v pořadí již čtvrtá výstava. Tentokrát zde své práce vystavují členové Lovosického fotoklubu a výstava nese název „Toulky“.

V BŘEZNU VZROSTL POČET PORODŮ

V březnu se porodnicí zvýšil počet porodů. Stalo se tak z důvodu dočasného uzavření porodnického oddělení ústecké nemocnice, v níž se malovalo. Vedení litoměřické nemocnice nárůst počtu rodiček předpokládalo, a posílilo zdravotnický personál. (nk)

MUŽ BYL OKRADEN NA INTERNĚ

V době odpoledních návštěv se na oddělení interny pohyboval zloděj. Na jednom pokoji v nestřeženém okamžiku ukradl 11. března z odložené pánské bundy obálku se 17 000 korunami. 70letý muž si ji ponechal na vnitřním parapetu okna jednu a půl hodiny bez dozoru. Neopatrnost se mu vymstila. Pachatel je zatím neznámý. Čelí podezření z přečinu krádež a policie po něm pátrá. (ro)

ARO má špičkové vybavení

Péče o pacienty v kritickém stavu je v Litoměřicích na vysoké úrovni. U příležitosti patnácti let od založení anesteziologicko-resuscitačního oddělení (ARO) městské nemocnice došlo v průběhu uplynulých dvanácti měsíců k výrazné obnově vybavení tohoto pracoviště.

V průběhu loňského roku bylo pro lůžka na ARO zakoupeno a uvedeno do provozu osm nových monitorů Philips a další dva nové přenosné monitory. Velkou investicí letošního roku představuje nákup pěti lůžek Multicare. Litoměřická nemocnice je jedním z prvních pracovišť v republice, která jsou těmito špičkovými lůžky vybavena.

„Jde o polohovací lůžka pro kritickou péči,“ vysvětlila vrchní sestra oddělení Petra Mezerová. Tři z těchto lůžek jsou vybavena vestavěnými vahami, které umožňují pacienta kdykoli s vysokou přesností zvážit. Velkou výhodou těchto nových lůžek jsou široké možnosti jejich polohování, které si jednoduchým ovladačem může řídit v případě potřeby a dle svých možností i sám pacient. Ze sedmi lůžek, která jsou na ARO k dispozici, byla tedy obměněna podstatná část a ze stávajícího vybavení zůstala pouze dvě lůžka.

Ke všem pěti novým polohovacím lůžkům byly pořízeny antidekubitní matrace Quatt-



Primárka anesteziologicko-resuscitačního oddělení Ludmila Kesslerová potvrzuje, že nová lůžka představují vysoký standard v péči o pacienty nacházející se v kritickém stavu. Foto Eva Břeňová

ro Acute s nosností do 250 kg. Tyto matrace se dají nastavit dle váhy konkrétního pacienta. Matrace se dle nastavené váhy sama nafoukne tak, aby bylo dosaženo maximálních výsledků v prevenci proleženin. Výhodou těchto matrací je i zachování všech jejich vlastností při transportu, což umožňují zabudované baterie. Naopak v případě resuscitace se matrace rychle vyfoukne a stane se z ní tvrdá podložka.

ARO je nyní vybaveno i pěti novými ventilátory pro dlouhodobou ventilaci. Všech sedm lůžek je osazeno novými infuzními

pumpami a lineomaty. „U každého lůžka jsou standardně k dispozici tři infuzní pumpy Argus 707 a čtyři lineomaty Argus 600 S,“ více přiblížila Petra Mezerová a dodala, že další se v případě potřeby mohou ještě přidat.

„Touto investicí, která se pohybovala přibližně na úrovni pěti milionů korun, jsme z tohoto oddělení udělali z hlediska celé republiky špičkové vybavené pracoviště,“ zhodnotil obměnu vybavení na ARO ředitel nemocnice Leoš Vysoudil a doplnil, že tato investice byla hrazena především z vybraných regulačních poplatků. (nk)

Z DEVÍTI LÉKAŘŮ ODEŠLI TŘI

V rámci výzvy „Děkujeme, odcházíme“ opustili v březnu litoměřickou nemocnici tři lékaři. Z devíti lékařů, kteří v souvislosti s protestní akcí podali výpovědi, jich šest výpověď stáhlo. Zbývající tři odešli pracovat do jiných zdravotnických zařízení v České republice.

Vedení nemocnice respektovalo

nařízení vlády a lékařům přidalo. U těch, co se nacházejí v 11. a 12. platové třídě, představuje měsíční nárůst pět tisíc korun. Ze 123 lékařů pracujících v litoměřické nemocnici má však 90 procent z nich 14. platovou třídu. Jim se mzda zvýší o osm tisíc korun.

„Celkem se nám náklady na vy-

platy mezd zvedly měsíčně o zhruba milion korun. Stejnou částku bychom měli dostávat od zdravotních pojišťoven,“ informoval ředitel nemocnice Leoš Vysoudil. Podle jeho slov však skutečnost, že vláda přidala úzké skupině lidí, vyvolává u nelékařského zdravotnického personálu pocit křivdy. (eva)

Nemocnice se zapojila do grantového projektu

Litoměřická nemocnice se jako partner aktivně zapojila do projektu „E-learning – Transfer in Modern Medical Equipment Field“ (E-learning – přenos na poli moderního zdravotnického vybavení). Jedná se o mezinárodní grantový projekt spolufinancovaný Evropskou unií a realizovaný v rámci vzdělávacího programu Leonardo da Vinci – Transfer of Innovation 2010 (Leonardo da Vinci – přenos inovací 2010). Příjemcem grantu je firma LINET spol. s r.o.

Výše zmíněný grant, jehož využití je plánováno na období 2010-2012, se zabývá možnostmi dalšího vzdělávání nelékařských zdra-

votnických profesí pomocí e-learningu. V první fázi projektu byly v nemocnici analyzovány potřeby v oblasti vzdělávání. V další fázi proběhne testování pilotní verze e-learningových lekcí.

Cílem grantu je rozvinutí potenciálu inovativních výstupů předchozích projektů (anglické e-learningové kurzy z oblasti zdravotnické techniky) a jejich přenos do nových partnerských zemí a k novým cílovým skupinám. Z projektu budou mít užitek dvě cílové skupiny: zaměstnanci výrobců zdravotnické techniky a zdravotnický personál. (nk)

OBAVY SE NENAPLNILY

Předpovědi o tom, že v litoměřických základních školách mírně poklesne počet prvňáčků, se nenaplnily. V letošním roce chodí do prvních tříd 281 školáků. K zápisům, jež proběhly 1. a 2. února, se dostavilo celkem 358 dětí.

Z tohoto počtu je však zhruba 47 dětí, jimž byl udělen odklad povinné školní docházky. Jelikož v tomto období teprve dochází k projednávání doporučení o odkladech s poradenskými zařízeními, je podle ředitelů základních škol možné, že konečný počet může být i vyšší.

„Celkově by do 1. tříd mělo nastoupit kolem 300 dětí, což je více, než jsme původně očekávali. Důvodem je migrace obyvatel z jiných měst do Litoměřic a fakt, že na naše základní školy se zapisovaly i děti z obcí, které vlastní základní školu mají,“ informovala vedoucí odboru školství, kultury, sportu a památkové péče městského úřadu Andrea Křížová.

Největší zájem byl opět o Masarykovu základní školu, která však



Zápisy do první třídy se na Základní škole Na Valech nesly v duchu hesla *Za zvířátky do pohádky*. Děti na stanovištích plnily nejrůznější úkoly, jimiž prokazovaly připravenost na zahájení školní výuky. *Nechyběly mezi nimi ani Verunka Šandová a Eliška Patočková.*
Foto Eva Břeňová

ŠKOLE U STADIONU BUDE ČTYŘICET

Oslavu čtyřicátého výročí otevření Základní školy U Stadionu v Litoměřicích chystá její vedení. Zve všechny bývalé, současné i budoucí žáky, jejich rodiče, bývalé kolegy a další příznivce školy 5. května v 15 hodin do tělocvičny na společenskou akci, v průběhu které budou účastníci vzpomínat na historii

školy a seznámi se s její současností. Dostanou příležitost vyzkoušet si práci s moderní didaktickou technikou a v neposlední řadě potkat své spolužáky a vyučující.

Na počátku března již probíhaly přípravy k oslavám. Hlavním tématem projektového dne byla historie školy. Například na prvním stupni

kterými rodiči o přestupu dítěte na jinou základní školu. Poptávka po umístění totiž v jejich případě převýšila kapacitní možnosti. Opakuje se tak situace z loňského roku.

Zápis probíhal ve stejných dnech i na soukromé základní škole Lingua Universal, kam se dostavilo dalších 22 dětí. (eva)

se školáci pokoušeli vrátit v čase a vžít se do školního života svých rodičů. V matematice si vyzkoušeli práci s množinami, v hudební výchově se naučili zpívat ruskou písničku. Zajímavá byla exkurze do starých žákovských knížek. Paní učitelky opatřily dětem staré učební pomůcky, s jejichž pomocí plnily různé úkoly. V dalších třídách se hlavním pomocníkem staly kroniky školy. (sl)

ZA DOJÍZDĚJÍCÍ SE PLATBA NEMĚNÍ

Sousední obce budou i nadále platit městu Litoměřice sedm tisíc korun za každého dojíždějícího žáka. Litoměřičtí radní totiž rozhodli, že výše platby určená na úhradu provozních nákladů zůstane stejná jako v loňském roce.

Ze sousedních obcí přitom dojíždí do Litoměřic 549 dětí. Městu jsou však poukazovány platby pouze za 207 dětí. „V souladu s platnými předpisy totiž obce nemají povinnost platit za dojíždějící žáky v případě, že jsou samy zřizovatelem základní školy,“ upřesnila vedoucí odboru školství, kultury, sportu a památkové péče městského úřadu Andrea Křížová. (eva)

JARNÍ ERGOREGATA

Ergoretata, nebo-li jarní závod ve veslování na treňažerech, proběhla 9. března na Základní škole Havlíčkova. Závodů, jichž se zúčastnilo 120 žáků druhého stupně litoměřických základních škol, slavnostně zahájili místostarosta Litoměřic Karel Krejza a předseda veslařského oddílu Zdeněk Pecka. Závodníkům v jejich nasazení výrazně pomáhalo nadšené fandění přihlížejících, kteří mohli sledovat závodníky ve velkém detailu při promítání průběhu závodu v přímém přenosu pomocí videoprojekce.

ŠKOLA DOSTALA STO TISÍC KORUN

Přijetí stotisícového daru pro Masarykovu základní školu schválili z pozice zřizovatele radní města. Shodně po padesáti tisících korunách darovaly společnosti RWE Energie a Vodafone. „Dar je určený na nákup počítačového vybavení a dalších učebních pomůcek,“ uvedl místostarosta Karel Krejza, který tímto oběma společnostem jménem vedení radnice děkuje. (eva)

LADOVA ŠKOLA ČERPÁ EVROPSKÉ PENÍZE

Evropskou dotaci ve výši 1,7 milionu korun získala Základní škola Ladova. Čerpána bude v průběhu následujících dvou let s cílem postupného zkvalitňování školní výuky.

„Dotaci můžeme čerpat ve třech oblastech,“ uvedl ředitel školy Václav Červín. První oblast se týká tvorby tzv. pracovních listů, jež mají autory jsou pedagogové. Jsou volně přístupné na internetu. Využit k výuce je tak mohou školy z různých koutů republiky. „Například učitelka zeměpisu vytvořila pracovní list o vodstvu Asie. Za jeho tvorbu získá finanční odměnu, která bude vyšší v případě, že jej zpracuje tak, aby list bylo možno využít i při práci s interaktivní tabulí,“ vysvětlil ředitel Červín.

„Druhá oblast se týká zvyšování kvalifika-



Interaktivní tabuli využívají i žáci druhé třídy pod vedením učitelky Heleny Liskové. Foto Eva Břeňová
ce pedagogického sboru,“ podotkla učitelka Marta Rajmonová, jež má na starosti úspěšnou realizaci projektu. Rozšiřovat kvalifi-

kaci přitom lze prostřednictvím kurzů. Již nyní jsou podle Marty Rajmonové viditelné výsledky hlavně v oblasti čtenářské, matematické a počítačové gramotnosti.

Poslední oblast souvisí s vybavením školy. Vedení Ladovy základní školy již například zakoupilo čtyři interaktivní tabule za 460 tisíc korun. Tabule napojená na počítač je dotyková, názornější, přehlednější, s přístupem na internet. Celá třída tak může pracovat společně, aniž by musela do počítačové učebny.

„Základní škola Ladova je první, která na základě již schválené projektu získala evropskou dotaci tohoto typu. Ostatní školy jsou ve fázi schvalovacího procesu,“ dodala vedoucí odboru školství, kultury a sportu městského úřadu Andrea Křížová. (eva)

REPREZENTACE LADÍ FORMU U NÁS

Čeští hokejoví reprezentanti do 18 let si pro své poslední soustředění před mistrovstvím světa konané v týdnu od 7. do 12. dubna vybrali litoměřickou Kalich arénu. Kromě českých hokejových nadějí zavítají do Litoměřic i hokejisté ze Slovenska. Slovenský výběr zde stráví čtyři dny. „Vrcholem příprav obou mužstev bude „generálka“ před mistrovstvím světa. Ta se v Kalich aréně odehraje v pondělí 11. dubna od 17 hodin. Vstup je zdarma,“ informoval manažer arény Jan Fišera. (eva)

BIKROSOVOU DRÁHU JE TŘEBA UPRAVIT

Třicetitisícovou dotaci na úpravu bikrosové dráhy na Bílé stráni uvolnili radní města. Její parametry je totiž třeba upravit tak, aby odpovídaly kritériím pro pořádání mistrovství republiky. Příjemcem dotace je Dům dětí a mládeže Rozmarýn, tedy příspěvková organizace města. (eva)

MARTIN SI PRO CENU DOJEL DO MONAKA

V Monaku v Salle Des Etoiles předávala 26. února na slavnostním galavečeru Mezinárodní federace motorových člunů UIM ocenění 90 mistrům světa z různých sportovních disciplín. Český reprezentant Martin Hubáček, člen TJ Slavoj Litoměřice, který získal titul mistra světa Formula Future 2010, se této mimořádné sportovní události také zúčastnil. Jeho cestu finančně podpořilo město Litoměřice a TJ Slavoj Litoměřice.

KOMISE JIŽ ROZDĚLILA GRANTY SPORTOVČŮM

Litoměřičtí sportovci získají letos od města granty v celkové výši 2,4 milionu korun. „Dotace je rozdělena do tří částí,“ informoval Ivo Elman, předseda sportovní komise rady města, v níž mají své zastoupení téměř všechny místní sportovní oddíly a kluby.

Nejvyšší částku představuje jednorázové dotace na činnost sportovních klubů a tělovýchovných jednot. Dosahuje stejně jako loni 1,7 milionu korun. Největší část ze společného koláče si ukrojí hokejisté, kteří hrají druhou nejvyšší hokejovou soutěž. Dostanou 700 tisíc korun. „Mají velkou členskou základnu, řadu mládežnických oddílů a čtvrtou nejvyšší návštěvnost v lize. Navíc je třeba brát v potaz i fakt, že hokej má vysoké provozní náklady,“ vysvětlil Ivo Elman. Basketbalisté získají 350

Jednorázová dotace SK a TJ v roce 2011

HC Stadion	lední hokej	700 000
Slavoj BK	basketbal	350 000
Fotbalový klub	fotbal	260 000
Sport judo	judo	130 000
TJ Slavoj	veslování	100 000
T.T.C.	stolní tenis	80 000
TJ Slavoj	hokejbal	30 000
TJ Slavoj	šerm	30 000
SK GT Pokratice	trampolíny	20 000

tisíc korun, tedy druhou nejvyšší částku, protože i oni hrají druhou nejvyšší soutěž. 260 tisíc korun pak dostanou fotbalisté.

Druhá část dotačního systému města představuje rozdělení 200 tisíc korun určených na organizaci zhruba sedmi desítek sportovních

akcí. Jednou z podmínek získání příspěvku je, že oddíl musí mít mládež.

Třetí část dotačního systému tvoří 500 tisíc korun, jež budou i letos rozděleny podle počtu členské základny a její věkové skladby. (eva)

Stěna je i pro veřejnost



Od 1. dubna mohou fanové lezecký využít nové stěny, která je v provozu v tělocvičně Základní školy Ladova v Litoměřicích. Za 250 tisíc korun ji zakoupila společnost SolWin, která má od školy v pronájmu střechu, na níž instalovala fotovoltaické panely sloužící k výrobě elektrické energie. Vstup je padesát korun. Zájemci o lezení si však musejí přinést vlastní lezecké vybavení. V případě zájmu je možno zajistit dohled instruktora. Otevírací doba pro veřejnost je upřesněna na webových stránkách školy. Foto Eva Břeňová

Sportoviště si můžete prohlédnout virtuálně

Nebyli jste ještě v rekonstruované Kalich aréně v Litoměřicích? Nevadí. Můžete tak učinit, aniž byste tento zimní stadion osobně navštívili. „Sportoviště, která provozují Městská sportovní zařízení Litoměřice, tedy příspěvková organizace města, je možné si virtuálně prohlédnout,“ informoval manažer Kalich arény Jan Fišera. Celkem šestnáct snímků nabízí vizualizaci čtyř sportovních a relaxačních areálů. Největší počet přibližuje právě Kalich arénu. Vytvořeny jsou ale také záběry plaveckého bazénu, fotbalového stadionu a letního koupaliště.

„MSZ na tomto projektu spolupracovala s Centrem cestovního ruchu Litoměřice, které nechalo podobně zmapovat turisticky zajímavé objekty,“ dodal Jan Fišera s dovětkem, že virtuální prohlídka je možné zhlédnout na informačním webu www.msztlm.cz. (eva)

ÚSPORY SE DOTÝKAJÍ I OBLASTI ŠKOLSTVÍ A SPORTU

Rozpočet města pro letošní rok lze charakterizovat jako úsporný. Přesto však oprava škol, školek a sportovních zařízení bude pokračovat. Půjde však pouze o řešení havarijních situací.

V souladu s hygienickými předpisy například dojde k výměně oken v kuchyni a přípravně mateřské školy v Masarykově ulici. Náklady dosahují 150 tisíc korun. Finančně náročnější má být výměna oken Mateřské školy Větrník v Ladově ulici, která jsou v havarijním stavu. Vyžádá si 1,6 milionu korun. 2,5 milionu korun jako podíl města je pak při-

praveno na zateplení a výměnu oken sousední mateřské školy v Ladově ulici. „K čemuž však dojde pouze v případě získání dotace ze Státního fondu životního prostředí v rámci programu Zelená úsporám. Celkové náklady projektu jsou zhruba ve výši 10 milionů korun,“ upřesnila vedoucí odboru školství, kultury, sportu a památkové péče městského úřadu Andrea Křížová. Jisté však je, že v případě této mateřské školy bude dokončená loni započatá rekonstrukce sociálního zařízení a výdejny jídel v celkové hodnotě jednoho milionu korun.

Po investicích volají i některé základní školy. Například na izolaci budovy družiny Masarykovy základní školy, která bojuje s vlhkostí, má město ve svém rozpočtu připraveno půl milionu korun a na nákup nového plynového kotle, který je za hranicí životnosti, pak 150 tisíc korun. Přibližně stejná částka, tedy 600 tisíc korun, je připravena pro Základní školu U Stadionu. Určena je na opravu šaten tělocvičny. Zhruba 300 tisíc korun pak dostane ZŠ Ladova na opravu sociálního zařízení.

S částečnou opravou fasády může letos počítat i vedení

knihovny. „Dvě stě tisíc korun však vystačí pouze na renovaci soklu a fasády u vstupních dveří,“ upřesnila vedoucí Křížová, do jejíž kompetence patří i správa městských sportovních zařízení. V jejich případě dojde v souladu s hygienickými předpisy k výměně ocelového potrubí a chlorových injektorů u plaveckého bazénu, což si vyžádá celkem 700 tisíc korun. Na zajištění ochranné stěny fotbalového stadionu, která v části, kde trénují děti, hrozí zřícením, vyčlenili zastupitelé 150 tisíc korun. (eva)

RADNICE PLNÍ DANÝ SLIB

Litoměřická radnice plní svůj slib. Postupně zvyšuje počet parkovacích míst na sídlištích. „Osm nových míst přibýlo v Baarově ulici na sídlišti Kocanda. A to díky stavebním úpravám, které spočívaly v odstranění nebezpečné plochy, vybudování nového chodníku a parkovacího pruhu,“ konstatoval místostarosta Václav Červín. I tak zbylo dostatek místa pro jednosměrný průjezd vozidel Baarovou ulicí, která byla ještě nedávno osazena značkami zákazu vjezdu.

„Tyto úpravy, včetně vybudování nového kontejnerového stání, přišly město na 600 tisíc korun,“ poukázal na finanční náročnost technik odboru územního rozvoje městského úřadu Ladislav Pošík.

Novou zastřešenou autobusovou zastávku dostali v uplynulých dnech do užívání obyvatelé Pokratic. Zároveň se stavbou zastávky nacházející se přímo před dětským



Nová autobusová zastávka U Kapličky.

Foto Eva Břeňová

zdravotním střediskem zde došlo i k výstavbě nových chodníků.

Stavební úpravy se dotkly i prostoru před sousedními panelovými domy. Provedeny byly tak, aby se zvýšila kapacita přilehlého parkoviště. Zatímco dosud zde bylo devatenáct parkovacích míst, po úpravě mohou řidiči využívat 25

míst kolmého stání a deset míst podélného stání. Stavební úpravy související se stavbou autobusové zastávky, chodníků, včetně bezbariérových nájedů, a zvýšení počtu parkovacích míst U Kapličky si vyžádaly zhruba 430 tisíc korun. (eva)

STALO SE ...

Lapka na hřbitově. Drzost některých zlodějí nemá meze. V březnu, v přesně nezjištěné době, právě takový pobuda řádlil na hřbitově v Litoměřicích. Z památníku Rudoarmějců odloupal 12 kovových písmen. Předběžná škoda byla vyčíslena na 12 000 korun.

Okradená stařenka. Smolný den zažila na konci února 72letá paní z Litoměřic. Přišel jí totiž navštívit „dlouholetý přítel“ jejího manžela. Vysvětloval, že má porouchané auto a potřebuje urychleně půjčit na opravu peníze. Důvěřivá žena slibům o včasném navrácení 30 tisíc korun uvěřila a finanční částku půjčila. (ro)

Ministerstvo si cení kvality

Stříbrnou „Cenu za kvalitu ve veřejné správě“ získalo město Litoměřice. Zopakovalo tak loňský i předloňský úspěch. V rámci tři dny trvající Národní konference kvality ve veřejné správě, která probíhala v Chrudimi, převzal cenu Ministerstva vnitra za úspěšný postup při zavádění metod kvality ve veřejné správě za rok 2010 zastupitel a politik Zdravého města Litoměřice Petr Hermann.

Cenu za kvalitu ve veřejné správě získali Litoměřičtí za realizaci místní Agendy 21, tedy za praktické uplatňování zásad udržitelného rozvoje a aktivní spolupráci úřadů s veřejností. Slavnostní ceremoniál se uskutečnil v chrudimském Divadle Karla Pippicha. Večerem provázal Jan Český. Ceny v zastoupení ministra Johna předával náměstek ministra vnitra pro veřejnou správu, legislativu a archivnictví František Vavera.

„Skutečnost, že jsme již potřetí obhájili stříbrnou cenu, považuji za velké ocenění kvality ve veřejné správě. Dosud jde totiž o ocenění nejvyšší, protože zlaté ceny Ministerstvo vnitra zatím neuděluje,“ uvedl Petr Hermann. (eva)

Bývalý ředitel Hlasu Ameriky ocenil posluchače

Ocenění in memoriam věrnému posluchači a respondentovi rádia Hlas Ameriky Ing. Františku Charvátovi předal v Litoměřicích bývalý hlasatel a ředitel české sekce Pavel Pecháček společně se zástupci amerického velvyslanectví. Ocenění muži, jenž zemřel na počátku tohoto roku, převzala manželka Vlasta.

„Lidé jako pan Charvát byli pro nás velmi důležití. Československá sekce totiž byla jediná, která měla vyšší poslechovost než Svobodná Evropa,“ uvedl Pavel Pecháček v obřadní síni Městského úřadu v Litoměřicích, kde slavnostní akt za účasti starosty Ladislava Chlupáče proběhl. „Osobně si velmi cením lidí, bez jejichž odvahy by ke změně nikdy nedošlo,“ konstatoval starosta Chlupáček.

František Charvát, který prožil posledních deset let svého života v Litoměřicích, se narodil v roce 1923. Za druhé světové války bojoval jako partyzán pod maršálem Malinovským. Vystudoval ekonomii a stal se jedním z prvních českých programátorů. Byl iniciátorem dopisu adresovanému Brežněvovi, v němž kritizoval vstup sovětských vojsk do Československa. Následně vystoupil z KSČM a byl sledován Státní bezpečností. I přesto se aktivně podílel na událostech, jež vedly v roce 1989 ke změnám. (eva)



Setkání Pavla Pecháčka (vlevo), dcery zemřelého Naděždy Černíkové, starosty Litoměřic Ladislava Chlupáče, manželky Františka Charvátova Vlasty (vpravo) proběhlo zcela neformálně a v přátelské atmosféře. Foto Eva Břeňová

PŘÍSTUP K INTERNETU BUDE BEZPLATNÝ

Elektronicky vyplnit formulář týkající se sčítání lidu mohou lidé na pracovišti Czech POINT Městského úřadu v Litoměřicích i o víkendu.

„Ve dnech 26. března až 14. dubna zde bude připojení k internetu zdarma,“ informoval vedoucí správního odboru Jan Prokop s dovětkem, že za každou osobu musí být vyplněn sčítací list, za každou domácnost bytový list a za každý dům určený k bydlení domovní list.

Pracoviště Czech POINT se nachází v přízemí hlavní budovy městského úřadu na Mírovém náměstí. Otevřeno pro veřejnost v uvedených dnech bude od 8 do 18 hodin v pracovních dnech a o víkendu od 8 do 16 hodin.

„Zároveň lze využít služeb pracoviště Czech POINT, ověření podpisu a shody dokumentů,“ upozornil vedoucí Prokop. (eva)

KRÁTCE Z RADY

... radní města nevyhověli žádosti společnosti Dream Production Ústí nad Labem o finanční příspěvek na akci Ostrovní festival probíhající v rámci litoměřického vinobraní.

... město Litoměřice se i letos připojilo k mezinárodní kampani Vlajka pro Tibet upozorňující na porušování lidských práv. 10. března proto visela z budovy radnice tibetská vlajka.

... radní schválili změnu organizační struktury odboru školství, kultury, sportu a památkové péče městského úřadu spočívající ve zrušení pozice stavebního technika, který měl na starosti kromě jiného i správu a údržbu objektů. Jeho pravomoci převezme technik odboru územního rozvoje.

Dům kultury

DUBEN

- 13.4. Šansonový večerek **Esther Kočičkové**. Rebelující dámy české hudby. Od 19.30 h.
- 14.-16.4. **Vinařské Litoměřice**. Mezinárodní prodejní a soutěžní výstava vín. Čtvrtek 14-20, pátek 10-20, sobota 10-20 h.
- 21.4. **Funk a groovy mashina Juicy Freak**. Od 19.30 h.
- 23.4. **Velikonoční pomlázka s Albertíkem**. Zábavný pořad pro celou rodinu. Od 15.00 h.
- 24.4. **Svářovo divadlo**. Pohádkové rozloučení. Od 10.00 h.
Eva a Vašek. Od 15.00 h.
- KVĚTEN**
- 6.5. **Koncert dechového orchestru mladých Roudnice n. L.** Od 19 h.
- 9.5. cestopisná přednáška **Cesta do srdce Afriky**. Přednáší T. Kubeš, fotograf, novinář a cestovatel. Od 18 h.
- 14.5. **Festival tanečního mláďá**. Mistrovství ČR Svazu učitelů tance v předtančení. Od 11.30 h.
- 15.5. **Taneční odpoledne pro všechny generace**. Hraje Severka. Od 15 h.
- 16.5. **Fórum Zdravého města Litoměřice aneb Desatero problémů města**. Veřejné diskusní setkání s představiteli města. Od 14 h.
- 18.5. **Travestí skupina HANKY PANKY** uvádí pořad **Televarieté 2011**. Od 19.30 h.
- 30.5. **Komorní koncert Lucie Bílé** za doprovodu klaviristy Petra Maláska. Od 19.30 hod.

Divadlo K. H. Máchy

DUBEN

- 9.4. **Bankovní jubileum**. Divadelní spolek Li-di Litoměřice.
Zde by měly kvést růže?! Dvě satirické jednoaktové hry o tom, jak je těžké dohodnout se. Od 19.00 hod.
- 13.4. **Nebyla to pátá, byla to devátá**. Agentura Harlekýn Praha. Manželský trojúhelník s řešením vskutku originálním. Od 19.00 hod.
- 14.4. **Koncert ZUŠ Litoměřice**. Od 18.00 hod.
- Představení pro školy a veřejnost**
- 17.4. **Když jde kůzle otevřít**. Hravé divadlo Brno. Od 9.00 a 10.30 hod.
- 28.4. **Cesta kolem světa**. Divadýlko Matýsek Nový Bor. Od 9.00 a 10.30 hod.
- Představení pro rodiče s dětmi**
- 3.4. **Růženka**. Divadlo Slunečnice Brno. Pohádkový muzikál. Od 15.00 hod.

KVĚTEN

- Představení pro školy (i veřejnost):**
17. 5. od 10 hodin / Divadlo Alfa Praha
A. S. Puškin: **EVŽEN ONĚGIN**. Román ve verších „Evžen Oněgin“ patří mezi základní kameny literatury v dějinách lidstva. Autor napsal silný milostný příběh, román o pomíjivosti, o životě a smrti. Pro II. stupeň ZŠ. Vstupné: 50 Kč.
- 19.5. od 9 a 10.30 hod. / DAP – Divadelní agentura Praha: **JAK SE KROTÍ PRINCEZNA**. Pro MŠ a 1. až 4. třídy ZŠ. Vstupné 40 Kč.
- Představení pro děti s rodiči:**
8. 5. od 15 hod. / Divadlo Pohádka Praha
PRINCEZNA KONVALINKA A KRÁLOVSKÉ HÁDANKY. Pohádka pro malé i velké, plná písniček a hádanek. Vstupné 50 Kč.
- Večerní představení:**
5. 5. od 19 h. / Divadlo Palace Theatre Praha - C. S. Forester, Viktorie Čermáková: **AFRICKÁ KRÁLOVNA**. Příběh o lásce a válce. Hrají: Linda Rybová, Hynek Čermák. Vstupné v doprodeji: 320, 300, 260, 220 Kč.
7. 5. od 18 hodin
KONCERT ZUŠ LITOMĚŘICE. Koncert k 15. výročí založení orchestru dechových nástrojů ZUŠ.
- 18.5. od 19.30 hodin
REBELUJÍCÍ DÁMY ČESKÉ HUDBY
Edita Adlerová a Jana Rychterová – Two Voices. Koncert. V předprodeji 180 Kč, v den konání 230 Kč.
- 25.5. od 19 hodin / Divadelní společnost Háta Praha. Zdeněk Podskalský, Evžen Illín, Vlastimil Hála / Lumír Olšovský: **SVĚTÁCI**. Premiéra notoricky známé hudební komedie. Hrají: M. Zounar, A. Háma, J. Přeučil, A. Gondíková, I. Andrlíková ad. Vstupné v předprodeji: 320, 300, 260, 220 Kč.
- 13.5. pátek 17.00 hodin
PŘÍRODA A KRAJINA – výstava fotografií, kterou se představí naši přátelé ze slovenských Topolčianek.

Kino MÁJ

ÚNOR

- 8.4. **Méd'a Béd'a**. Od 15.30 hod.
Méd'a Béd'a. Od 17.30 hod.
Jsem číslo čtyři (USA, 2011, akční). Osud jedné z mimozemských bytostí, které se schovávají na Zemi. Od 20.00 hod.
Láska a jiné závislosti. (USA, 2010, komedie). Jamie je dealerm viagry. Od 22.00 hod.
- 9.4. **Méd'a Béd'a**. Od 15.00 hod.
Láska a jiné závislosti. Od 17.30 hod.
Jsem číslo čtyři. Od 20.00 hod.
Jsem číslo čtyři. Od 22.00 hod.
- 10.4. **Kuky se vrací**. Pohádka o odvřezném medvídkovi. Od 15.00 hod.
Jsem číslo čtyři. Od 17.30 hod.
Láska a jiné závislosti. Od 20.00 hod.
- 11.4. **Černá Labuť** (USA, 2010, drama). Baletka Nina dostává roli v Labutím jezeru. Od 17.30 hod.
Avatar (USA/VB, 2009, dobrodružný). Na čttná přání se vrací fenomén loňské zimy. Od 20.00 hod.
- 12.4. **Avatar**. Od 17.30 hod.
Černá Labuť. Od 20.00 hod.
- 13.4. **Vše, co miluji** (Polsko, 2008, drama). Čtyři přátelé se v době boje za svobodu a demokracii snaží zformovat punkovou kapelu. Od 20.00 hod.
- 14.4. **Río**. Pohádka o papouškovi. Od 15.30 hod.
Vřískot 4 (USA, 2011, horor). S.Prescottová dostává po deseti letech opět hrůzný telefonát. Od 17.30 hod.
Zkus mě rozesmát (USA, 2011, komedie). Plastický chirurg si začne romancí s mladší učitelkou. Od 20.00 hod.
- 15.4. **Río**. Od 17.30 hod.
Zkus mě rozesmát. Od 20.00 hod.
Vřískot 4. Od 22.00 hod.
- 16.4. **Río**. Od 15.00 hod.
Zkus mě rozesmát. Od 17.30 hod.
- Vřískot 4**. Od 20.00 hod.
- 17.4. **Río**. Od 15.00 hod.
Vřískot 4. Od 17.30 hod.
Zkus mě rozesmát. Od 20.00 hod.
- 18.4. **Fighter** (USA, 2010, životopisný). Biografické drama o cestě Mickyho Warda za boxerským titulem. Od 17.30 hod.
Norské dřevo (Japonsko, 2010, drama). Filmová podoba knižního bestselleru o nostalgii lásky, ztrátě a probouzející se sexualitě. Od 20.00 hod.
- 19.4. **Gulliverovy cesty** (USA, 2010, dobr.komedie). Od 17.30 hod. Od 20.00 hod.
- 20.4. **Krásná Junie** (Francie, 2008, drama). Vášeň, která se mezi nimi zrodí, je však odsouzena k zániku. Od 20.00 hod.
- 21.4. **Madagaskar**. Z newyorské ZOO do „domovské“ Afriky. Od 15.30 hod.
Orel deváté legie (USA, 2011, historické drama). Záhada zmizení 9. Legie. Od 17.30 hod.
Aussig (ČR, 2010, komedie). Černá komedie z Ústí nad Labem. Od 20.00 hod.
- 22.4. **Máma mezi mart'any** (USA, 2011, animovaný). Divoké dobrodružství na Mars může začít. Od 17.30 hod.
Sucker punch (USA, 2011, akční). Epická akční fantasy podívaná nás zavede do snového světa mladé dívky. Od 20.00 hod.
Orel deváté legie. Od 22.00 hod.
- 23.4. **Máma mezi mart'any**. Od 17.30 hod.
Orel deváté legie. Od 20.00 hod.
Sucker punch. Od 22.00 hod.
- 24.4. **Máma mezi mart'any**. Od 15.00 hod.
Orel deváté legie. Od 17.30 hod.
Sucker punch. Od 22.00 hod.
- 25.4. **Autopohádky**. Od 15.00 hod.
Máma mezi mart'any. Od 17.30 hod.
Sanctum (USA, 2010, dobrodruž-

- ny). Příběh týmu potápěčů, kteří mají prozkoumat zatím neznámý jeskynní systém. Od 20.00 hod.
- 26.4. **Nevinnost** (ČR, 2011, drama). Lásky se nikdy nezbavíš. Od 17.30 hod.
Pouta (ČR/SR, 2010, drama). Film o temnotě a lásce, zničení a osvobození, vězení a útěku. Od 20.00 hod.
- 27.4. **Věrná kopie** (It, Fr., 2009, drama). Náhoda svede v italském Toskánsku dohromady muže a ženu. Od 20.00 hod.
- 28.4. **Čertova nevěsta** (ČR, 2011, rodinny). ZdTroska přichází s nejnovější pohádkou. Od 17.30 hod.
Thor (USA, 2011, akční). Mocný bůh hromu přivede svět Azgardu do války. Od 20.00 hod.
- 29.4. **Čertova nevěsta**. Od 17.30 hod.
Czech-made-man (ČR, 2011, komedie). Příběh sleduje jednu nečtánkovou kariéru. Od 20.00 hod.
Thor. Od 22.00 hod.
- 30.4. **Čertova nevěsta**. Od 15 a 17.30 hod.
Thor. Od 20.00 hod.
Czech-made-man. Od 22.00 hod.

KVĚTEN

- 1.5. **Čertova nevěsta**. Od 15.30 a 17.30 hod.
Czech-made-man. Od 20.00 hod.
- 2.5. **Čertova nevěsta**. Od 17.30 hod.
Czech-made-man. Od 20.00 hod.
- 3.5. **Čertova nevěsta**. Od 17.30 hod.
Czech-made-man. Od 20.00 hod.
- 4.5. **Czech-made-man**. Od 17.30 hod.
Domů na vánoce. Od 20.00 hod.
- 5.5. **Rychlá a zběsilá pětka**. Od 17.30 hod.
Restless. Od 20.00 hod.
- 6.5. **Medvídek Pú**. Od 15.30 a 17.30 hod.
Restless. Od 20.00 hod.
Rychlá a zběsilá pětka. Od 22.00 hod.
- 7.5. **Medvídek Pú**. Od 15.30 a 17.30 hod.
Rychlá a zběsilá pětka. Od 20.00 hod.
- Restless**. Od 22.00 hod.
- 8.5. **Medvídek Pú**. Od 15.30 hod.
Restless. Od 17.30 hod.
Rychlá a zběsilá pětka. Od 20.00 hod.
- 11.5. **Mama Gogo**. Od 20.00 hod.
- 12.5. **Westernstory**. Od 20.00 hod.
- 13.5. **Westernstory**. Od 20.00 hod.
Zdrojový kód. Od 22.00 hod.
- 14.5. **RÍO**. Od 15.30 hod.
Zdrojový kód. Od 17.30 hod.
Westernstory. Od 20.00 hod.
Thor. Od 22.00 hod.
- 15.5. **HOP**. Od 15.30 hod.
Westernstory. Od 17.30 hod.
Zdrojový kód. Od 20.00 hod.
- 18.5. **Lepší svět**. Od 20.00 hod.
- 19.5. **Madagascar 2**. Od 15.30 hod.
Nickyho rodina. Od 17.30 hod.
Piráti z Karibiku – Na vlnách temna. Od 20 a 22 hod.
- 20.5. **Piráti z Karibiku** – Na vlnách tajemna. Od 17.30 a 20.00 a 22.00 hod.
- 21.5. **Piráti z Karibiku** – Na vlnách tajemna. Od 17.30, 20 a 22.00 hod.
- 22.5. **Čertova nevěsta**. Od 15.30 hod.
Piráti z Karibiku – Na vlnách tajemna. Od 17.30 a 20.00 hod.
- 23.5. **Piráti z Karibiku** – Na vlnách tajemna. Od 17.30 hod.
Útěk ze Sibíře. Od 20.00 hod.
- 24.5. **Piráti z Karibiku** – Na vlnách tajemna. Od 20.00 hod.
Útěk ze Sibíře. Od 20.00 hod.
- 25.5. **Útěk ze Sibíře**. Od 17.30 hod.
Submarino. Od 20.00 hod.
- 26.5. **Kung-Fu Panda 2**. Od 17.30 hod.
Pařba v Bangkoku. Od 20.00 hod.
- 27.5. **Kung-Fu Panda 2**. Od 15.30 hod.
Rekvalifikace. Od 17.30 hod.
Pařba v Bangkoku. Od 20.00 hod.
Piráti z Karibiku – Na vlnách tajemna. Od 22.00 hod.
- 28.5. **Kung-Fu Panda 2**. Od 15.30 a 17.30 hod.
Rekvalifikace. Od 20.00 hod.
Pařba v Bangkoku. Od 22.00 hod.
- 29.5. **Kung-Fu Panda 2**. Od 15.30 hod.
Rekvalifikace. Od 17.30 hod.
Pařba v Bangkoku. Od 20.00 hod.

VELVYSLANKYNĚ MÁ ZÁJEM O SPOLUPRÁCI

Indonéskou velvyslankyni v České republice Emerii Siregar přijal 11. března ve své kanceláři starosta Ladislav Chlupáč. Její Excelence vyslovila přání navázat přátelské vztahy s městem, a to jak na úrovni občanů obou zemí, tak i kulturních a ekonomických subjektů. Zmínila i možnost výměnných studentských pobytů. Jednalo se přitom o vůbec první kontakt Velvyslanectví Indonéské republiky s Litoměřicemi.

Emeria Siregar se následně zúčastnila vernisáže dvou výstav „Slepiččin poslední červánek“ a „In Between“, které byly zahájeny v litoměřické knihovně. Výstava „Slepiččin poslední červánek“ představuje obrazy české umělkyně Heleny Hoškové, které vznikly indonéskou tradiční technikou batik. Na výstavě „In Between“ se svými kresbami a tisky představili dva vizuální umělci z Indonésie.



Návštěvu indonéské velvyslankyně bude připomínat i její zápis do pamětní knihy města. Foto Eva Břeňová

RECITOVAT BUDE HEREC BROUSEK

Herec Otakar Brousek bude v neděli 15. května od 14 hodin recitovat Máj u Myslbekovy sochy K.H.Máchy na úpatí Mostné hory. Občanské sdružení Salva Guarda, Nadační fond Kalich, město Litoměřice a Česká obec spisovatelů zde totiž pořádají malou kulturní slavnost jako vzpomínku na slavného českého romantika.

Zvána je nejen veřejnost, ale i lidé, kteří loni přispěli do veřejné sbírky. Ti obdrží novou publikaci, která nabídne ucelený přehled historických faktů i vysvětlení, proč k odhalení slavného díla došlo právě v Litoměřicích. Chybět nebude ani jmenný seznam dárců, jež na odlišné bronzové díla přispěli. (eva)

JARO NA ZAHRADĚ ČECH

Jarní prodejní Tržnice Zahrady Čech, která byla první z akcí letošního roku pořádaných společností Výstavy, pomalu končí. Brána za bohatým zahrádkářským sortimentem se uzavře 10. dubna.

Zahrádkářskou akci však již za několik dní vystřídá výstava Můj dům, můj hrad a výstava Bydlení, probíhající ve dnech 28. dubna až 1. května. V pavilonech i na stáncích návštěvníci uvidí stavební materiály a technologie, úsporné ekologické systémy vytápění, solární systémy, nábytek a bytové doplňky, sklo, vitráže a salón výtvarníků. Výstava bude obohacena o kulturní a doprovodný program. Z doprovodného programu to jsou zejména soutěže učňů v oboru instalatér, truhlář a zedník.

Motoristická výstava TEMPO doplněná o RC MODEL SHOW proběhne na výstavišti ve dnech 13. až 15. května. Zastoupena bude většina továrních značek automobilů, k vidění dále budou užitková a nákladní vozidla, zvedací, svařovací technika, elektrokola, autokosmetika, doplňky pro motoristy. Pozornosti zájmu určitě neuniknou modely aut, letadel a vrtulníků. Modely aut v měřítku 1:8 předvedou super skoky a jízdu na rychlostním limitu, nepochybně zaujmou i předváděcí lety vrtulníků a letadel mnoha druhů od akrobatických speciálů až po modely pro začátečníky. V sobotu 14. května proběhne Sraz historických vozidel a v neděli 15. května bude součástí výstavy Sraz motokářů. (rš)

KNIHOVNA ZVE

8. 4. v 18.00 hodin/film

Sigur Rós-Heima

Island je zvláštní země, a této kaple neskutečně prospívá. Heima je hudební dokument o zemi, o národu, o skupině.

13. 4. v 18.00 hodin

Zdravý životní styl / Kineziologie-One Brain

Máte psychické či fyzické problémy? Trápí Vás stres, únava nebo máte problémy ve vztazích? Přijďte na úvodní přednášku Mgr. Ireny Bouzkové.

Více na www.lt-kineziologie.webnode.cz

18. 4. v 17.00 hodin

Setkání Klubu celiaků Litoměřice

19. 4. v 17.00 hodin

Autorský večer/ Ladislav Heryán

Setkání s hudebníkem a knězem.

20. 4. v 18.00 hodin

Večery pro ucho/ Let Skalických orlů

V Domově sociální péče ve Skalici žije téměř stovka mentálně postižených obyvatel. Jaké jsou jejich sny? Hostem večera je autor dokumentu M. Valeš

21. 4. v 19.00 hodin

Večery pro dokument/ Když kámen promluví

Film o Jaroslavu Duškovi není typickým portrétem známé osobnosti.

27. 4. v 15.00 hodin

Esoterika v knihovně

Zajímá Vás tarot, horoskopy, autopatologie nebo diagnostika přes indiánského draka?

Přijďte, odborníci zodpoví Vaše dotazy. Od 18.00 hodin následuje beseda.

Pro děti:

12. 4. v 15.00 hodin

Šikovné ručičky / Vyrábíme Veličonoční dekorace

28. 4.

Křest knihy „Dračí život“.

Slavnostní křest knihy na Vodním hradě v Budyni nad Ohří.

Korálkárna

Každou středu od 15.30 – 17.00 hodin vyrábíme šperky.

SOUTĚŽÍCÍ ANI LETOS NEZKLAMALI

Fotografická a literární soutěž, jež byly oficiálními doprovodnými akcemi 3. ročníku celorepublikové konference cestovního ruchu Stop and Stay, již mají své vítěze. V sobotu zazněla v litoměřickém Divadle Karla Hynka Máchy jména těch nejlepších. Zatímco literární práce si lze přečíst na webových stránkách města Litoměřice, soubor nejúspěšnějších fotografií je vystaven v divadle.

První místo ve volné kategorii (profesionálů i amatérů) fotografické soutěže si převzal Jan Watzek z Krupky za snímek Lesní tajemství. Do soutěže „Život a cestovní ruch v Českém středohoří“ přišlo celkem osmdesát fotografií. „Jejich kvalita byla až na drobné výjimky opravdu vysoká. Určitým zklamáním však pro nás byla kategorie do osmnácti



Jan Watzek z Krupky, autor vítězné fotografie.

Foto Eva Břeňová

let, do níž se přihlásili pouze tři fotografové,“ zhodnotil letošní ročník předseda poroty Petr Hermann.

Povídky, novely, ale i epigramy, romance nebo bajky se pak objevovaly v literární soutěži nazvané Máchovou stopou. „Letos jsme přesně stanovili literární útvary, čímž se soutěž stala obtížnější. I přesto však byla kvalita prací vysoká, obzvláště bohatostí slovníku a dodržením formy literárních útvarů,“ konstatovala předsedkyně poroty Eva Filandrová.

V kategorii A (žáci a studenti do 18 let) získala první místo za povídku Rovnost výměny Lucie Bažantová z Litoměřic. První místo v kategorii B (volná) putuje do Turnova Ondřejji Pintovi za povídku Archivář.

Výhlášení vítězů obou soutěží pořádaných městem Litoměřice zpestřilo vystoupení flétnového souboru Malý Bellus pod vedením Jindřicha Bohatové. (eva)

VINAŘSKÉ LITOMĚŘICE MAJÍ SVÉHO ŠAMPIÓNA

Vinařské Litoměřice 2011 již znají jméno svého šampióna. „V konkurenci více než pěti stovek soutěžních vzorků získalo od porotců nejvyšší hodnocení víno Neuburgské, pozdní sběr, ročník 2010. Pochází z vinařství Josefa Dufka ze Svatoboríc – Mistrfina,“ prezentoval výsledek soutěžního klání, které probíhalo v úterý v sálu hotelu Koliba v Litoměřicích Pavel Kacerovský, jednatel Ortopedického centra Ústí nad Labem, jež je pořadatelem Vinařských Litoměřic.



Celkem 522 vzorků vín hodnotilo v sále hotelu Koliba 51 odborníků. Soutěžní vzorky budou zastoupeny i v domě kultury. Foto Eva Břeňová

Zájemci si mohou letošního šampióna, stejně jako produkty ostatních vinařů, zakoupit na prodejní a prezentační akci Vinařské Litoměřice. Probíhat bude

ve dnech 14. až 16. dubna v domě kultury a v sousedním gotickém hradu. Odborným garantem je Cech českých vinařů.

Výstavy se zúčastní několik de-

sítek významných osobností a vystavovatelů, kteří se představí při řízených degustacích a na stáncích. První den výstavy, tedy ve čtvrtek 14. dubna odpoledne, proběhne vyhlášení vítězů letošní soutěže vín. Program začíná ve 14 a končí ve 20 hodin. Ochutnat plody českých i zahraničních vinařů lze i v pátek (10 až 20 hodin) a v sobotu (od 10 do 17 hodin). V pátek proběhne kromě jiného i odborný seminář Víno a zdraví, v průběhu něhož přednesou odborníci z řad lékařů svoje poznatky týkající se vlivů vína na lidský organismus. O hudební produkci se postará cimbálová muzika Slovácko ml. Moderuje Jozka Šmukař a Tomáš Šimerda. (eva)

REBELUJÍCÍ DÁMY OPĚT PŘIJÍZDĚJÍ

Rebelující dámy opět přijíždějí do Litoměřic. Po Zuzaně Lapčíkové, Taře Fuki, Tonye Graves a Báře Hrzánové vystoupila 29. března v domě kultury skupina Neřež se zpěvačkou Klárou Vytiskovou.

Letošní cyklus bude pokračovat 13. dubna, kdy ve foyeru domu kultury proběhne „Šansonový večírek“ zpěvačky, herečky a moderátorky Ester Kočíčkové, která si svým zpěvem a zejména svérázným humorem získala již početnou skupinu příznivců.

Závěrečný koncert se 18. května uskuteční v divadle a představí neobvyklé a velmi vtipné vokální duo Two Voices, které tvoří operní pěvkyně Edita Adlerová a šansoniérka Jana Rychterová. (eva)

FARMÁŘSKÉ TRHY ZAČÍNÁJÍ

Do Litoměřic přicházejí farmářské trhy. První se uskuteční již příští sobotu 16. dubna v době od 8 do 12 hodin. Konat se následně budou každou druhou sobotu od dubna od října, vždy na Kostelním náměstí.

Návštěvníci farmářských trhů budou moci zakoupit čerstvé plodiny a produkty v nejlepší zralosti. Na stáncích naleznou ovoce, zeleninu, květiny, sadbu, bylinky a koření, med a výrobky z medu, domácí zavařeniny a marmelády, lesní plody, ovocné šťávy, mošty, domácí likéry, vína, mléčné výrobky, vejce, sladkovodní ryby, masné výrobky, domácí uzeniny, domácí pečivo a ručně tvořené výrobky.

„Cílem farmářských trhů je poskytnout zájemcům šanci na koupi čerstvých zemědělských plodin a produktů, a zároveň tak podpořit pěstitele, chovatele a výrobce Ústeckého regionu, potažmo zemědělce z celé České republiky,“ poukázala na jejich smysl Romana Šlechtová, tisková mluvčí společnosti Výstavy, jež trhy organizuje. (eva)

OSOBNOSTI LITOMĚŘIC * NÁŠ SERIÁL * OSOBNOSTI LITOMĚŘIC

V nemocnici prožila dvě třetiny života

Usmívej se na svět a svět se bude usmívat na tebe. Tímto heslem se vždy řídila bývalá primárka dětské oddělení litoměřické nemocnice Světluše Benešová, kterou v rámci ocenění významných osobností města přijal na radnici starosta Ladislav Chlupáč.

„Dvě třetiny svého života jsem strávila v litoměřické nemocnici. Jsem tomu ráda, protože pro mne byla více než domovem,“ přiznává žena, která na dětském oddělení prožila neuvěřitelných padesát let. Dodnes ji vyléčené děti zvou na svatby, promoce, posílají foto svých potomků a už i vnoučat.

Světluše Benešová však není



Vynikající lékařka a zapálená cestovatelka Světluše Benešová. Foto Eva Břeňová

pouze vynikající dětskou lékařkou, kardioložkou a aktivní skautkou, již přátelé přezdívají Uška, ale i zapálenou cestovatelkou. O svých cestách do exotických krajín dokáže čerstvá osmdesátice poutavě vyprávět hodiny. Sjezdila celou Evropu, vyjma Portugalska, navštívila Indii, Egypt, Mexiko, Peru, Čínu a mnoho dalších zemí, o nichž většina z nás slyší pouze z televize nebo čte v cestopisech. S patnáctikilogramovou zátěží na zádech cestovala po světě ještě v pětasedmdesáti letech.

S jejími exotickými fotografiemi se mohli lidé seznámit ve výstavních prostorách litoměřické nemocnice. Eva Břeňová

TIPY PRO VÁS

Festival sborového zpěvu Litoměřická notička 2011 začíná již v pondělí 11. dubna v 10 hodin v Základní škole Boženy Němcové. Účinkuje chlapecký sbor Páni kluci a jeho zahraniční host – vynikající ruský chlapecký sbor města Ivanovo, laureát mnoha mezinárodních soutěží a festivalů. 2. koncert se uskuteční 15. dubna v 9.00 ve Varhanním sále školy. Půjde o přehlídku dětských sborů Litoměřicka. Závěrečný koncert duchovní hudby proběhne 15. dubna v 19 hodin v kostele Všechn svatých. Účinkují divčí sbor Puellae cantantes, chlapecký sbor Páni kluci a ruský sbor z Ivanova.

Loutkový festival. Pohádkový maratón čeká na nejmenší posluchače v Kulturním domě v Litoměřicích od čtvrtka 19. až do neděle 21. května. Již 9. ročník bude zakončen opravdovou loutkovou lahůdkou - dvěma představeními, jejichž hlavními aktéry bude legendární dvojice Spejbl a Hurvínek.

LETNÍ KINO

DUBEN

30. 4. Čarodějnice. FIMFÁRUM 3 – Do třetice všeho dobrého (2011, 75 min., začátek po setmění, cca 20 h). Vstupné 50 Kč. Děti v doprovodu rodičů zdarma.

KVĚTEN

20. 5. SLAVNOSTNÍ ZAHÁJENÍ SEZÓNY PROGRAM: VŠE PRO DOBRO SVĚTA A NOŠOVIC (2010, 82 min). Svérázný portrét malé české vesnice. Za účasti režiséra filmu Víta Klusáka **SOUTĚŽ O NEJLEPŠÍ POKRM ZE ZELÍ** – výherce vyhodnotí Vít Klusák. Získá permanentku do letního kina pro rok 2011. **TURNAJ PETANQUE, TURNAJ VE STOLNÍM FOTBÁLKU KONCERT HOUPACÍ KONĚ**
27. 5. OBČANSKÝ PRŮKAZ (2010, 137 min) Hořká komedie režiséra Ondřeje Trojana. Hrají: Aňa Geislerová, Jiří Macháček ad.

Zpravodaj Města Litoměřice, pro obyvatele města vychází každé dva měsíce zdarma. Vydavatel: Město Litoměřice, Mírové náměstí. IČO: 263 958.

Zapsán Ministerstvem kultury do evidence periodického tisku pod evidenčním číslem MK ČR E 17395.

Příspěvky je možno zasílat na e-mail: zpravodaj@litomerice.cz. Odpovědný redaktor: Eva Břeňová (tel. č. 416 734 893).

Tiskne: Jiří Bartoš - SLON, spol. s r.o. U Chemičky 18, 400 01 Ústí nad Labem.